



**รายงานผลการดำเนินงานตามแผนการบริหาร
และพัฒนาบุคลากร
มหาวิทยาลัยกาฬสินธุ์ พ.ศ. 256**

**งานบริหารงานบุคคล กองกลาง
สำนักงานอธิการบดี
มีนาคม 2567**

บทสรุปผู้บริหาร

การพัฒนาบุคลากรมหาวิทยาลัยกาฬสินธุ์ ถือเป็นหัวใจสำคัญที่จะขับเคลื่อนให้มหาวิทยาลัยกาฬสินธุ์ก้าวผ่านยุคแห่งการเปลี่ยนแปลงจำเป็นต้องพัฒนาบุคลากรให้มีความเหมาะสมสอดคล้องกับแผนยุทธศาสตร์ชาติ 20 ปี แผนพัฒนาเศรษฐกิจและสังคมแห่งชาติ สอดคล้องกับระบบบริหารทรัพยากรบุคคลในบริบทไทยแลนด์ 4.0 ซึ่งมีการเปลี่ยนแปลงในหลายด้าน ไม่ว่าจะเป็นการปฏิรูประบบราชการ การเป็นองค์กรธรรมาภิบาล (Good Governance) การทำงานที่มุ่งเน้นผลสัมฤทธิ์องค์กรเป็นสำคัญ อีกทั้ง มหาวิทยาลัยกาฬสินธุ์ยังเป็นมหาวิทยาลัยกลุ่มใหม่ที่จำเป็นต้องปรับเปลี่ยนกระบวนทัศน์ เปลี่ยนวิธีการ โดยใช้บุคลากรกลุ่มเดิมแต่ใช้กลยุทธ์และวิธีใหม่ๆ เพื่อให้มหาวิทยาลัยก้าวสู่การเป็นองค์กรมืออาชีพและเป็นมาตรฐานทัดเทียมมหาวิทยาลัยชั้นนำของประเทศ แผนการบริหารและพัฒนาบุคลากรมหาวิทยาลัยกาฬสินธุ์ ปี พ.ศ. 2565 จัดทำขึ้น โดยมุ่งเน้นวัตถุประสงค์ 3 ประการ คือ (1) เพื่อใช้เป็นกรอบและทิศทางในการพัฒนาด้านการบริหารงานบุคคลแบบมุ่งเน้นผลสัมฤทธิ์ (Results Based Management) ตามแผนปฏิบัติการด้านการพัฒนามหาวิทยาลัยฯ ระยะ 4 ปี ให้เกิดผลสัมฤทธิ์ตามวัตถุประสงค์พระราชบัญญัติมหาวิทยาลัยกาฬสินธุ์ พ.ศ. 2558 และแนวนโยบายการกำกับดูแลองค์กรที่ดี (2) เพื่อใช้เป็นเครื่องมือในการกำกับ ติดตามและประเมินผลการปฏิบัติราชการด้านการบริหารงานบุคคลของมหาวิทยาลัยฯ ปี พ.ศ. 2566 ให้บรรลุวัตถุประสงค์ของมหาวิทยาลัยฯ (3) เพื่อใช้เป็นเครื่องมือในการสื่อสารและถ่ายทอดแผนปฏิบัติการด้านการบริหารงานบุคคลให้เกิดการรับรู้ความเข้าใจนำไปสู่การปฏิบัติอย่างมีแบบแผน โดยในการจัดทำได้ศึกษา วิเคราะห์สถานการณ์ปัจจุบัน และบริบท นโยบาย ทิศทางการพัฒนาประเทศ เชื่อมโยง กับการพัฒนาด้านการบริหารงานบุคคล และแนวทางการบริหารและพัฒนาบุคลากรตามบริบทมหาวิทยาลัยกาฬสินธุ์ ความสอดคล้องเชื่อมโยงกับ แผนการพัฒนามหาวิทยาลัยกาฬสินธุ์ ระยะ 5 ปี (พ.ศ. 2564-2568) ฉบับทบทวนปี พ.ศ. 2565 รวมไปถึงสภาพปัจจุบันด้านการบริหารงานบุคคลของมหาวิทยาลัยกาฬสินธุ์ นำไปสู่การวิเคราะห์สภาพแวดล้อมด้านการบริหารงานบุคคลเพื่อการวางแผนปฏิบัติการด้านการบริหารงานบุคคล มหาวิทยาลัยกาฬสินธุ์ ทั้งนี้ ได้สรุปกรอบประเด็นการพัฒนาภายใต้แผนการบริหารและพัฒนาบุคลากรไว้ 3 ประเด็นการพัฒนา คือ (1) พัฒนาบุคลากรให้มีศักยภาพ สมรรถนะมืออาชีพ มีความเป็นเลิศและสำนึกรับผิดชอบต่อส่วนรวม (2) พัฒนาบุคลากรให้มีก้าวหน้าตามสายงานอย่างต่อเนื่องและทั่วถึงอย่างเป็นธรรม และ (3) สร้างเครือข่ายการปฏิบัติงานและพัฒนาแหล่งเรียนรู้ที่สนับสนุนการปฏิบัติงาน

มหาวิทยาลัยกาฬสินธุ์ หวังเป็นอย่างยิ่งว่ารายงานผลการดำเนินงานตามแผนการบริหารและพัฒนาบุคลากรมหาวิทยาลัยกาฬสินธุ์ ปี พ.ศ. 2566 ฉบับนี้จะเป็นทิศทางในการพัฒนาบุคลากรมหาวิทยาลัยกาฬสินธุ์ เพื่อขับเคลื่อนให้มหาวิทยาลัยกาฬสินธุ์ ก้าวผ่านยุคแห่งการเปลี่ยนแปลง ให้รู้ดหน้าตามที่ทุกฝ่ายคาดหวังในอนาคตต่อไป

งานบริหารงานบุคคล
สำนักงานอธิการบดี มหาวิทยาลัยกาฬสินธุ์
มีนาคม 2567

คำนำ

รายงานผลการบริหารและพัฒนาบุคลากร เป็นการรายงานการดำเนินการและรวบรวมผลการดำเนินการในการบริหารและพัฒนาบุคลากรของมหาวิทยาลัยกาฬสินธุ์ โดยส่วนงานบริหารงานบุคคลซึ่งเป็นหน่วยงานที่มีหน้าที่รับผิดชอบการดำเนินการให้เป็นไปตามระเบียบ/ข้อบังคับที่เกี่ยวกับการบริหารงานบุคคลของมหาวิทยาลัย รวมทั้งสนับสนุน ส่งเสริมและดำเนินการเกี่ยวกับการพัฒนาบุคลากรให้มีศักยภาพอย่างเป็นระบบและต่อเนื่อง ให้สอดคล้องกับลักษณะงานที่เอื้ออำนวยต่อภารกิจและพันธกิจของ มหาวิทยาลัยอย่างเป็นระบบและมีคุณภาพ

งานบริหารงานบุคคล
มีนาคม 2567

สารบัญ

	หน้า
บทสรุปผู้บริหาร	ก
คำนำ	ข
สารบัญ	ค
ส่วนที่ 1 บทนำ	1
1.1 ปรัชญา ปณิธาน วิสัยทัศน์ พันธกิจ เอกลักษณ์ อัตลักษณ์และ ประเด็นแผนปฏิบัติการด้านการพัฒนามหาวิทยาลัยกาฬสินธุ์	2
1.2 โครงสร้างส่วนราชการใหม่มหาวิทยาลัยกาฬสินธุ์	2
ส่วนที่ 2 การดำเนินงานของการบริหารงานบุคคล	6
2.1 แนวทางด้านการบริหารงานบุคคล	6
2.2 ระบบการบริหารงานบุคคล	6
2.3 ข้อมูลสถิติอัตรากำลัง จำแนกตามประเภทตำแหน่ง	7
2.4 โมเดลการขับเคลื่อนแผนการบริหารและพัฒนาบุคลากร มหาวิทยาลัยกาฬสินธุ์ ปี พ.ศ. 2566	18
2.5 แผนการบริหารและพัฒนาบุคลากรมหาวิทยาลัยกาฬสินธุ์ ปี พ.ศ. 2566	18
2.6 แผนที่ แผนการบริหารและพัฒนาบุคลากรมหาวิทยาลัยกาฬสินธุ์ ประจำปี พ.ศ. 2566	19
2.7 ผลการดำเนินงานตามแผนการบริหารและพัฒนาบุคลากรมหาวิทยาลัยกาฬสินธุ์ พ.ศ. 2566	20
(1) ผลการดำเนินการโครงการ/กิจกรรม และงบประมาณที่ได้รับจัดสรร /ผลการใช้จ่ายงบประมาณ	20
(2) ผลการดำเนินการโครงการ/กิจกรรม แยกตามรายละเอียดโครงการ/กิจกรรม	21
(3) ข้อมูลสถิติจำนวนบุคลากรที่ได้รับการฝึกอบรมหรือพัฒนาทรัพยากรบุคคล	41
ส่วนที่ 3 ปัญหา อุปสรรค และข้อเสนอแนะ	42
3.1 ปัญหา อุปสรรค การดำเนินการตามแผนการบริหารและพัฒนาบุคลากร มหาวิทยาลัยกาฬสินธุ์ ปี พ.ศ. 2566	42
3.2 ข้อเสนอแนะ การดำเนินการตามแผนการบริหารและพัฒนาบุคลากร มหาวิทยาลัยกาฬสินธุ์ ปี พ.ศ. 2566	42

ส่วนที่ 1

บทนำ

การพัฒนาบุคลากรมหาวิทยาลัยกาฬสินธุ์ ถือเป็นหัวใจสำคัญที่จะขับเคลื่อนให้มหาวิทยาลัยกาฬสินธุ์ ก้าวผ่านยุคแห่งการเปลี่ยนแปลง ยุคแห่งการเริ่มต้น จำเป็นต้องพัฒนาบุคลากรให้มีความเหมาะสมสอดคล้องกับแผนยุทธศาสตร์ชาติ 20 ปี แผนพัฒนาเศรษฐกิจและสังคมแห่งชาติ สอดคล้องกับ ระบบบริหารทรัพยากรบุคคลในบริบทไทยแลนด์ 4.0 ซึ่งมีการเปลี่ยนแปลงในหลายด้าน ไม่ว่าจะเป็นการปฏิรูประบบราชการ การเป็นองค์กรธรรมาภิบาล (Good Governance) การปรับเปลี่ยนมุมมองที่มุ่งเน้นผลสัมฤทธิ์ขององค์กรเป็นสำคัญ อีกทั้งมหาวิทยาลัยกาฬสินธุ์ยังเป็นมหาวิทยาลัยกลุ่มใหม่ที่จำเป็นต้องปรับเปลี่ยนกระบวนทัศน์ เปลี่ยนวิธีการ โดยใช้บุคลากรกลุ่มเดิมแต่ใช้กลยุทธ์และวิธีใหม่ ๆ เพื่อให้มหาวิทยาลัยก้าวสู่การเป็นองค์กรมืออาชีพและเป็นมาตรฐานทัดเทียมมหาวิทยาลัยชั้นนำของประเทศ ดังนั้น บุคลากรของมหาวิทยาลัยกาฬสินธุ์ จึงจำเป็นต้องมีการปรับตัวและพัฒนาตนเองเพื่อเตรียมความพร้อมในการรับมือกับการเปลี่ยนแปลงที่อาจเป็นอุปสรรคหรือปัจจัยหนึ่งที่ทำให้โอกาสการบรรลุภารกิจและเป้าประสงค์ของมหาวิทยาลัย ในส่วนการรองรับและเตรียมความพร้อมของบุคลากรในการรองรับกับการเปลี่ยนแปลงดังกล่าวข้างต้นจึงจำเป็นต้องมีการวางแผนการบริหารและพัฒนาบุคลากร เพื่อเพิ่มสมรรถนะและขีดความสามารถในการทำงานของบุคลากรทั้งระดับบุคคลและระดับองค์กร เพื่อการพัฒนาวัฒนธรรมองค์กรที่จะทำให้เกิดนวัตกรรมหรือการเปลี่ยนแปลงใหม่ๆ รวมทั้งการสร้างสิ่งแวดล้อมที่เอื้อต่อการปฏิบัติงานต่อไปในอนาคต โดยในการจัดทำแผนการบริหารและพัฒนาบุคลากร มหาวิทยาลัยกาฬสินธุ์ ปี พ.ศ. 2566 มีวัตถุประสงค์ 3 ประการ คือ

- 1) เพื่อใช้เป็นกรอบและทิศทางในการพัฒนาด้านการบริหารงานบุคคลแบบมุ่งเน้นผลสัมฤทธิ์ (Results Based Management) ตามแผนปฏิบัติการด้านพัฒนามหาวิทยาลัยฯ ให้เกิดผลสัมฤทธิ์ตามวัตถุประสงค์พระราชบัญญัติมหาวิทยาลัยกาฬสินธุ์ พ.ศ. 2558 และแนวนโยบายการกำกับดูแลองค์กรที่ดี
- 2) เพื่อใช้เป็นเครื่องมือในการกำกับ ติดตามและประเมินผลการปฏิบัติราชการด้านการบริหารงานบุคคลของมหาวิทยาลัยฯ ในแต่ละปีงบประมาณ ปี พ.ศ. 2566 ให้บรรลุวัตถุประสงค์ของมหาวิทยาลัยฯ
- 3) เพื่อใช้เป็นเครื่องมือในการสื่อสารและถ่ายทอดแผนปฏิบัติการด้านการบริหารงานบุคคลให้เกิดการรับรู้ความเข้าใจ นำไปสู่การปฏิบัติอย่างมีแบบแผน

1.1 ปรัชญา ปณิธาน วิสัยทัศน์ พันธกิจ เอกลักษณ์ อัตลักษณ์และประเด็นแผนปฏิบัติการด้านการพัฒนามหาวิทยาลัยกาฬสินธุ์

1.1.1 ปรัชญา

ความรู้สร้างคุณค่า ภูมิปัญญาสร้างสังคม

1.1.2 ปณิธาน

สร้างคนดี มีงานทำ ชี้นำสังคม

1.1.3 วิสัยทัศน์

มหาวิทยาลัยแห่งการพัฒนาท้องถิ่น ชุมชน บนฐานความรู้ด้านวิทยาศาสตร์ สังคมศาสตร์ เทคโนโลยี และนวัตกรรมเพื่อพัฒนาศักยภาพการผลิตและบริการที่สามารถแข่งขันได้

1.1.4 พันธกิจ

- 1) ผลิตบัณฑิตให้มีความรู้ความสามารถทางวิชาการและทักษะในวิชาชีพ รู้จักคิดอย่างมีเหตุผล มีคุณธรรม จริยธรรม และมีความใฝ่เรียนรู้
- 2) จัดการศึกษาทางด้านวิชาชีพทั้งระดับต่ำกว่าปริญญาและระดับปริญญาเพื่อตอบสนองความต้องการตลาดแรงงานและทิศทางการพัฒนาประเทศ
- 3) ส่งเสริมการวิจัย การบริการวิชาการและวิชาชีพ เพื่อถ่ายทอดองค์ความรู้และเทคโนโลยีที่เป็นประโยชน์ในการพัฒนาศักยภาพการผลิตและบริการชุมชน สังคมและประเทศ
- 4) ทะนุบำรุงศาสนา ศิลปวัฒนธรรม ส่งเสริมและสนับสนุนการกีฬาและนันทนาการ

1.1.5 เอกลักษณ์มหาวิทยาลัย

มหาวิทยาลัยเพื่อการพัฒนาท้องถิ่น

1.1.6 อัตลักษณ์บัณฑิต

อดทน สู้งาน เชี่ยวชาญเทคโนโลยี

1.2 โครงสร้างส่วนราชการในมหาวิทยาลัยกาฬสินธุ์

ตามที่รัฐมนตรีว่าการกระทรวงศึกษาธิการได้ลงนามในกฎกระทรวง จัดตั้งส่วนราชการในมหาวิทยาลัยกาฬสินธุ์ กระทรวงศึกษาธิการ พ.ศ. 2561 และได้ประกาศในราชกิจจานุเบกษา เล่ม 135 ตอนที่ 69 ก เมื่อวันที่ 13 กันยายน 2561 และ) ประกาศกระทรวงศึกษาธิการ เรื่อง การแบ่งส่วนราชการในมหาวิทยาลัยกาฬสินธุ์ พ.ศ. 2562 ประกาศราชกิจจานุเบกษา เล่มที่ ๑๓๖ ตอนพิเศษ ๕๕ ง เมื่อวันที่ ๕ มีนาคม ๒๕๖๒ แล้วนั้น สำระสำคัญของกฎกระทรวงจัดตั้งส่วนราชการในมหาวิทยาลัยกาฬสินธุ์ กระทรวงศึกษาธิการ รวม 9 ส่วนราชการ ดังนี้

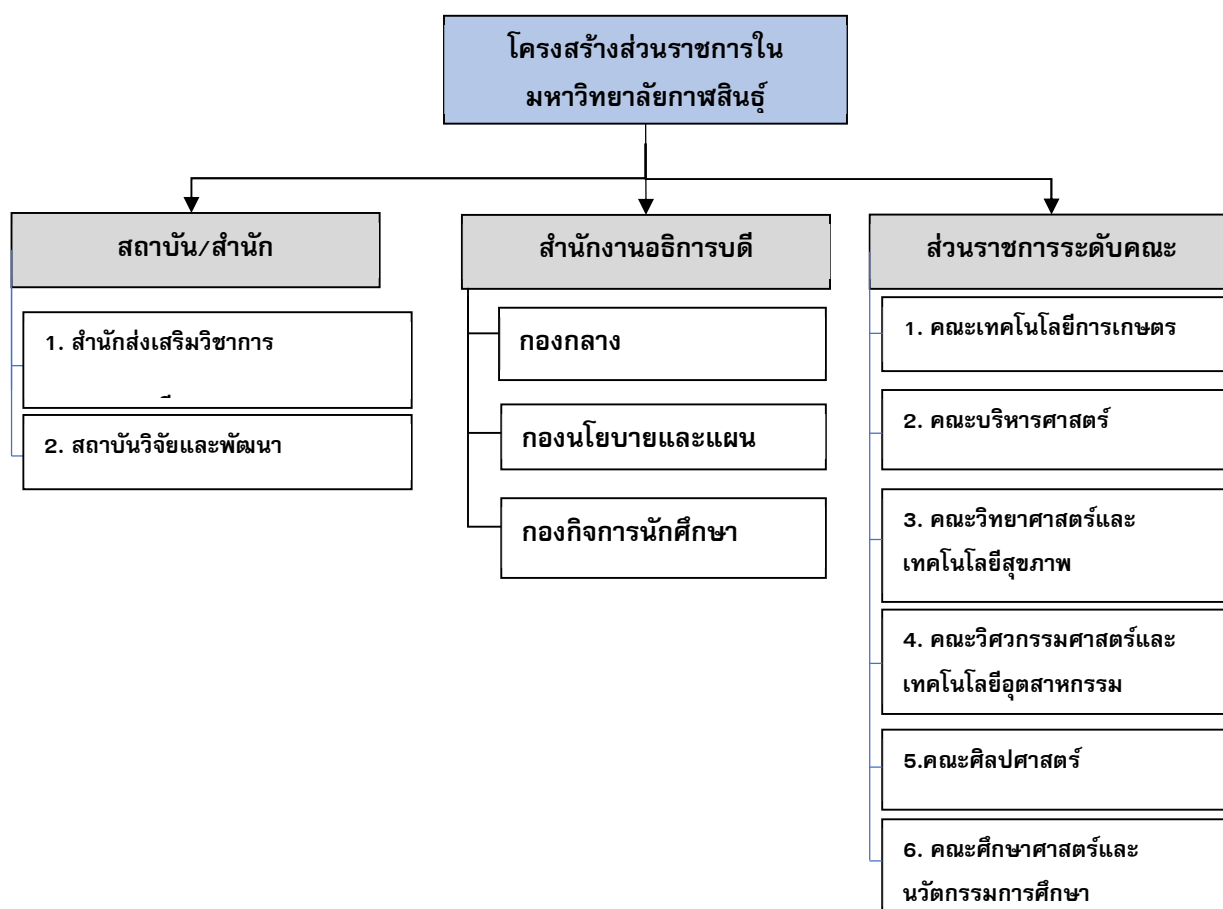
(1) สำนักงานอธิการบดี

(1.1) กองกลาง

(1.2) กองนโยบายและแผน

(1.3) กองกิจการนักศึกษา

- (2) คณะเทคโนโลยีการเกษตร
- (3) คณะบริหารศาสตร์
- (4) คณะวิทยาศาสตร์และเทคโนโลยีสุขภาพ
- (5) คณะวิศวกรรมศาสตร์และเทคโนโลยีอุตสาหกรรม
- (6) คณะศิลปศาสตร์
- (7) คณะศึกษาศาสตร์ และนวัตกรรมการศึกษา
- (8) สถาบันวิจัยและพัฒนา
- (9) สำนักส่งเสริมวิชาการและงานทะเบียน



รูปที่ 1.1 โครงสร้างส่วนราชการในมหาวิทยาลัยกาฬสินธุ์

1.2.1 รายนามผู้บริหารมหาวิทยาลัยกาฬสินธุ์



รองศาสตราจารย์จ๊ะพັນธุ์ ห้วยแสน
อธิการบดีมหาวิทยาลัยกาฬสินธุ์



ผู้ช่วยศาสตราจารย์พัฒนา พึ่งพันธุ์
รองอธิการบดีมหาวิทยาลัยกาฬสินธุ์



ผู้ช่วยศาสตราจารย์ ดร.วิชยุทธ จันทะวี
รองอธิการบดีมหาวิทยาลัยกาฬสินธุ์



รองศาสตราจารย์ ดร.สุพรม สุตสนธิ์
รองอธิการบดีมหาวิทยาลัยกาฬสินธุ์



นายอรุพงษ์ ศิริสุวรรณ
รองอธิการบดีมหาวิทยาลัยกาฬสินธุ์



ผู้ช่วยศาสตราจารย์ศศิกร สุรมณี
รองอธิการบดีมหาวิทยาลัยกาฬสินธุ์



ดร.ลิขิต ศิริสันติเมธาคม
ผู้ช่วยอธิการบดีมหาวิทยาลัยกาฬสินธุ์



ผู้ช่วยศาสตราจารย์ ดร.นิกา นาลินพร้อม
ผู้ช่วยอธิการบดีมหาวิทยาลัยกาฬสินธุ์



ดร.ศักดิ์เกษม ปานะลาด
ผู้ช่วยอธิการบดีมหาวิทยาลัยกาฬสินธุ์



ผู้ช่วยศาสตราจารย์ ดร.ศาสตรา สัทสิทธิ์
ผู้ช่วยอธิการบดีมหาวิทยาลัยกาฬสินธุ์



รองศาสตราจารย์ ดร.กตัญญู แก้วหานาม
ผู้ช่วยอธิการบดีมหาวิทยาลัยกาฬสินธุ์



นางปฎิมา บุชราคม
ปฏิบัติหน้าที่
ผู้อำนวยการสำนักงานอธิการบดี



ผู้ช่วยศาสตราจารย์ ดร.กิริวิชญ์ เพชรจุล
คณบดีคณะเทคโนโลยีการเกษตร



ผู้ช่วยศาสตราจารย์กัชรินทร์ ชาดัน
คณบดีคณะบริหารศาสตร์



ผู้ช่วยศาสตราจารย์ ดร.ทรงกรด พิมพ์ศาล
คณบดีคณะวิทยาศาสตร์และเทคโนโลยี
สุโขทัย



นายสรายุธ รุจิระภาส
คณบดีคณะวิศวกรรมศาสตร์และเทคโนโลยี
อุตสาหกรรม



ผู้ช่วยศาสตราจารย์อณูชิต แสนปากดี
คณบดีคณะศิลปศาสตร์



ผู้ช่วยศาสตราจารย์ ดร.อมร มะลาศรี
คณบดีคณะศึกษาศาสตร์และ
นวัตกรรมการศึกษา



นายทงมว
ผู้อำนวยการสำนักส่งเสริมวิชาการ
และงานทะเบียน



ผู้ช่วยศาสตราจารย์ ดร.พิมพ์ลิขิต แก้วหานาม
ผู้อำนวยการสถาบันวิจัยและพัฒนา

รูปที่ 1.2 ผู้บริหารมหาวิทยาลัยกาฬสินธุ์

ส่วนที่ 2

การดำเนินงานของการบริหารงานบุคคล

2.1 แนวทางด้านการบริหารงานบุคคล (Human Resource Management Policies)

- (1) วางแผนกำลังคนอย่างเหมาะสมตามกรอบเป้าหมายภารกิจ
- (2) กำหนดกระบวนการคัดเลือกคนเข้าสู่ตำแหน่งด้วยระบบคุณธรรม และดำเนินการด้วยความเป็นธรรมโปร่งใส ตรวจสอบได้
- (3) ส่งเสริมและพัฒนาคุณภาพชีวิตของบุคลากรให้มีคุณภาพชีวิตและสวัสดิการที่ดีอันจะนำไปสู่ความจงรักภักดีองค์กร
- (4) จัดระบบการประเมินผลงานที่มีประสิทธิภาพเป็นธรรม เพื่อกำหนดค่าตอบแทนสิทธิประโยชน์สวัสดิการที่เหมาะสมกับภาระงาน สมรรถนะและผลการปฏิบัติงาน
- (5) วางแผน ส่งเสริม และ พัฒนาบุคลากรเพื่อให้มีความรู้ความสามารถเหมาะสมในการเลื่อนระดับ ตำแหน่งตามเส้นทางก้าวหน้าตามตำแหน่งงาน (Career path) และเกิดความก้าวหน้าในสายงานหรือวิชาชีพที่ครองอยู่
- (6) พัฒนาบุคลากรมีความรู้ ความสามารถในงานเพิ่มขึ้นเพื่อการปฏิบัติงานมีประสิทธิภาพ ประสิทธิภาพโดยสามารถวัดได้จากความรวดเร็วในการทำงาน ความรอบรู้ในงาน ความถูกต้องของข้อมูลที่เกี่ยวข้องกับงาน ระยะเวลาการปฏิบัติงานที่เหมาะสม
- (7) สนับสนุนการจัดอบรมเพิ่มพูนความรู้ใหม่ ๆ
- (8) ส่งเสริมการเข้าร่วมอบรม/สัมมนา ที่จัดโดยหน่วยงาน/สถาบันภายนอก
- (9) ส่งเสริมด้านคุณธรรม จริยธรรม และจิตสำนึกองค์กรให้แก่บุคลากร

2.2 ระบบการบริหารงานบุคคล (Human Resource Management System)

มหาวิทยาลัยกาฬสินธุ์ใช้ระบบบริหารงานบุคคล ตามกฎหมาย โดยแยกตามประเภทของบุคลากรได้แก่

- (1) ข้าราชการพลเรือนในสถาบันอุดมศึกษา มีพระราชบัญญัติระเบียบข้าราชการพลเรือนในสถาบันอุดมศึกษา กฎกระทรวงศึกษาธิการ และประกาศ ก.พ.อ.
- (2) พนักงานในสถาบันอุดมศึกษา มีข้อบังคับว่าด้วยการบริหารบุคคล
- (3) พนักงานราชการ มีระเบียบสำนักนายกรัฐมนตรี ว่าด้วยพนักงานราชการ
- (4) ลูกจ้างประจำ มีระเบียบกระทรวงการคลัง ว่าด้วยลูกจ้างประจำของส่วนราชการ
- (5) ลูกจ้างชั่วคราว มีสัญญาจ้างที่กำหนดขึ้นโดยมหาวิทยาลัยกาฬสินธุ์

2.3 ข้อมูลสถิติอัตรากำลัง จำแนกตามประเภทตำแหน่ง

2.3.1 จำนวนบุคลากรภาพรวมมหาวิทยาลัย

(1) จำนวนบุคลากรภาพรวมมหาวิทยาลัย จำแนกตามประเภทบุคลากร

ตารางที่ 1 จำนวนบุคลากรภาพรวมมหาวิทยาลัย จำแนกตามประเภทบุคลากร และประเภทภารกิจ

ที่	ประเภทบุคลากร	สายวิชาการ	สายสนับสนุน	ผลรวมทั้งหมด	ร้อยละ
1	ข้าราชการพลเรือนในสถาบันอุดมศึกษา	42	2	44	7.90
2	พนักงานในสถาบันอุดมศึกษา (งบประมาณแผ่นดิน)	244	127	371	66.61
3	พนักงานในสถาบันอุดมศึกษา (งบประมาณรายได้)	6	-	8	1.44
4	พนักงานราชการ	-	37	37	6.65
5	ลูกจ้างประจำ	-	5	5	0.90
6	ลูกจ้างชั่วคราว	4	87	91	16.34
7	ลูกจ้างชั่วคราวชาวต่างประเทศ	3	-	3	0.54
ผลรวมทั้งหมด		299	258	557	100.00
ร้อยละบุคลากรสายวิชาการและสายสนับสนุน		53.68	46.32	100.00	

ข้อมูลจากงานบริหารงานบุคคล ณ วันที่ 31 มีนาคม 2567

(2) จำนวนบุคลากรภาพรวมมหาวิทยาลัย จำแนกช่วงอายุงาน

ตารางที่ 2 จำนวนบุคลากรภาพรวมมหาวิทยาลัย จำแนกตามประเภทบุคลากร และช่วงอายุงาน

ที่	ประเภทบุคลากร	ช่วงอายุงาน (ปี) (ช่วงอายุงานถึงเดือนมีนาคม 2566)								รวม ทั้งสิ้น	
		เข้าใหม่	1-2	3-6	7-8	9-12	13-14	15-17	18-20		มากกว่า 20
1	ข้าราชการพลเรือนในสถาบันอุดมศึกษา	-	-	-	-	-	1	-	1	42	44
2	พนักงานในสถาบันอุดมศึกษา (งบประมาณแผ่นดิน)	11	19	42	43	136	61	51	7	1	371
3	พนักงานในสถาบันอุดมศึกษา (งบประมาณรายได้)	-	-	-	-	6	-	-	-	-	6
4	พนักงานราชการ	-	2	9	2	14	6	3	1	-	37
5	ลูกจ้างประจำ	-	-	-	-	-	-	-	-	5	5
6	ลูกจ้างชั่วคราว	16	27	16	9	10	6	2	-	5	91
7	ลูกจ้างชั่วคราวชาวต่างประเทศ	-	2	1	-	-	-	-	-	-	3
รวม		27	50	68	54	166	74	56	9	53	557
ร้อยละกลุ่มอายุงานของบุคลากรสายวิชาการและสาย สนับสนุน		4.85	8.98	12.21	9.7	29.81	13.29	10.06	1.62	9.52	100

ข้อมูลจากงานบริหารงานบุคคล ณ วันที่ 31 มีนาคม 2567

(3) จำนวนบุคลากรภาพรวมมหาวิทยาลัย จำแนกช่วงอายุ

ตารางที่ 3 จำนวนบุคลากรภาพรวมมหาวิทยาลัย จำแนกตามประเภทบุคลากร และช่วงอายุ

ที่	ประเภทบุคลากร	ช่วงอายุ (ปี) (ช่วงอายุถึงเดือนมีนาคม 2567)										รวมทั้งสิ้น
		20-21	22-26	27-31	32-36	37-41	42-46	47-51	52-56	57-59	60	
1	ข้าราชการพลเรือนในสถาบันอุดมศึกษา	-	-	-	-	-	-	14	20	5	5	44
2	พนักงานในสถาบันอุดมศึกษา (งบประมาณแผ่นดิน)		1	10	57	135	86	57	22	3	-	371
3	พนักงานในสถาบันอุดมศึกษา (งบประมาณรายได้)	-	-	-	1	2	-	-	2	1	-	6
4	พนักงานราชการ	-	-	1	10	11	9	5	-	1	-	37
5	ลูกจ้างประจำ	-	-	-	-	-	-	-	1	4	-	5
6	ลูกจ้างชั่วคราว	-	6	15	18	17	10	16	6	3	-	91
7	ลูกจ้างชั่วคราวชาวต่างประเทศ	-	-	-	2	1	-	-	-	-	-	3
	รวม	-	7	26	8	166	105	92	51	17	5	557
	ร้อยละกลุ่มอายุของบุคลากรสายวิชาการ และสายสนับสนุน	-	1.26	4.67	1.44	29.81	18.85	16.52	9.16	3.06	0.9	100

ข้อมูลจากงานบริหารงานบุคคล ณ วันที่ 31 มีนาคม 2567

2.3.2 จำนวนบุคลากรสายวิชาการ

(1) จำนวนบุคลากรสายวิชาการ จำแนกตามประเภทและตำแหน่งทางวิชาการ

ตารางที่ 4 จำนวนบุคลากรสายวิชาการ จำแนกตามประเภทและตำแหน่งทางวิชาการ

ที่	ประเภทบุคลากร	อาจารย์			ผู้ช่วยศาสตราจารย์ (ผศ.)			รองศาสตราจารย์ (รศ.)			ศาสตราจารย์ (ศ.)			รวมทั้งสิ้น	ร้อยละ
		ป.ตรี	ป.โท	ป.เอก	ป.ตรี	ป.โท	ป.เอก	ป.ตรี	ป.โท	ป.เอก	ป.ตรี	ป.โท	ป.เอก		
1	ข้าราชการพลเรือนในสถาบันอุดมศึกษา	1	9	5	-	9	15	-	1	2	-	-	-	42	14.05
2	พนักงานในสถาบันอุดมศึกษา (แผ่นดิน)	-	99	49	-	47	47	-	1	1	-	-	-	244	81.61
3	พนักงานในสถาบันอุดมศึกษา (รายได้)	-	2	2	-	-	2	-	-	-	-	-	-	6	2.01
4	ลูกจ้างชั่วคราว	-	4	-	-	-	-	-	-	-	-	-	-	4	1.34
5	ลูกจ้างชั่วคราวชาวต่างประเทศ	2	1	-	-	-	-	-	-	-	-	-	-	3	1
	รวม	3	115	56	-	56	64	-	2	3	-	-	-	299	100
	ร้อยละสายวิชาการจำแนกตามตำแหน่งทางวิชาการ	62.82			35.85			1.31			-				100

ข้อมูลจากงานบริหารงานบุคคล ณ วันที่ 31 มีนาคม 2567

(2) จำนวนบุคลากรสายวิชาการ จำแนกตามตำแหน่งทางวิชาการ และระดับการศึกษา

ตารางที่ 5 จำนวนบุคลากรสายวิชาการจำแนกตามตำแหน่งทางวิชาการ และระดับการศึกษา

ที่	ตำแหน่งทางวิชาการ	ป.ตรี	ป.โท	ป.เอก	รวมทั้งสิ้น	ร้อยละ ตำแหน่งทางวิชาการ
1	อาจารย์	3	115	56	174	58.19
2	ผู้ช่วยศาสตราจารย์ (ผศ.)	-	56	64	120	4.01
3	รองศาสตราจารย์ (รศ.)	-	2	3	5	1.67
4	ศาสตราจารย์ (ศ.)	-	-	-	-	-
รวม		3	173	123	299	100
ร้อยละคุณวุฒิทางการศึกษา		1.00	57.86	41.14		100

ข้อมูลจากงานบริหารงานบุคคล ณ วันที่ 31 มีนาคม 2567

(3) จำนวนบุคลากรสายวิชาการ จำแนกตามช่วงอายุงาน

ตารางที่ 6 จำนวนบุคลากรสายวิชาการ จำแนกตามตำแหน่งทางวิชาการ และช่วงอายุงาน

ที่	ตำแหน่งทางวิชาการ	อายุงานบุคลากรสายวิชาการ (ปี) (ช่วงอายุงานถึงมีนาคม 2567)								รวมทั้งสิ้น	
		เข้าใหม่	1-2	3-5	6-7	8-10	11-12	13-14	15-20		มากกว่า 20
1	อาจารย์	5	17	18	15	48	24	14	18	15	174
2	ผู้ช่วยศาสตราจารย์ (ผศ.)			1	5	18	36	20	17	23	120
3	รองศาสตราจารย์ (รศ.)	-	-	-	-	-	1	-	1	3	5
4	ศาสตราจารย์ (ศ.)	-	-	-	-	-	-	-	-	-	-
รวม		5	17	19	20	66	61	34	36	41	299
ร้อยละกลุ่มอายุงาน		1.68	5.69	6.36	6.69	22	20.41	11.38	12.04	13.72	100

ข้อมูลจากงานบริหารงานบุคคล ณ วันที่ 31 มีนาคม 2567

(4) จำนวนบุคลากรสายวิชาการ จำแนกตามช่วงอายุ

ตารางที่ 7 จำนวนบุคลากรสายวิชาการ จำแนกตามประเภท และช่วงอายุ

ที่	ประเภทบุคลากร	ช่วงอายุสายวิชาการ(ปี) (ช่วงอายุถึงมีนาคม 2567)								รวมทั้งสิ้น	
		22-26	27-31	32-36	37-41	42-46	47-51	52-56	57-59		60
1	ข้าราชการพลเรือนในสถาบันอุดมศึกษา	-	-	-	-	-	14	18	5	5	42
2	พนักงานในสถาบันอุดมศึกษา (แผ่นดิน)	-	5	36	81	62	42	15	3	-	244
3	พนักงานในสถาบันอุดมศึกษา (รายได้)	-	-	1	2	-	-	2	1	-	6
4	ลูกจ้างชั่วคราว	-	-	2	-	-	1	1	-	-	4
5	ลูกจ้างชั่วคราวชาวต่างประเทศ	-	-	2	1	-	-	-	-	-	3
รวม		-	5	41	84	62	57	36	9	5	299
ร้อยละกลุ่มอายุบุคลากรสายวิชาการ		-	1.68	13.72	28.10	20.74	19.07	12.04	3.01	1.68	100

ข้อมูลจากงานบริหารงานบุคคล ณ วันที่ 31 มีนาคม 2567

2.3.2 จำนวนบุคลากรสายสนับสนุน

(1) จำนวนบุคลากรสายสนับสนุน จำแนกตามประเภทและระดับตำแหน่ง

ตารางที่ 8 จำนวนบุคลากรสายสนับสนุนจำแนกตามประเภทและระดับตำแหน่ง

ที่	ประเภทบุคลากร	ระดับตำแหน่งและวุฒิการศึกษาบุคลากรสายสนับสนุน													รวมทั้งสิ้น	ร้อยละ
		ปฏิบัติงาน				ปฏิบัติการ			ชำนาญการ			ชำนาญการพิเศษ				
		ป.4-6	ม.3	ม.6/ปวช.	ปวท./ปวส.	ป.ตรี	ป.โท	ป.เอก	ป.ตรี	ป.โท	ป.เอก	ป.ตรี	ป.โท	ป.เอก		
1	ข้าราชการพลเรือนฯ	-	-	-	-	-	-	-	-	2	-	-	-	-	2	0.78
2	พนักงานในสถาบันอุดมศึกษา (แผ่นดิน)	-	-	-	-	94	4	-	18	11	-	-	-	-	127	49.23
3	พนักงานราชการ	-	1	3	5	28	-	-	-	-	-	-	-	37	14.35	
4	ลูกจ้างประจำ	2	-	1	1	1	-	-	-	-	-	-	-	5	1.94	
5	ลูกจ้างชั่วคราว	44	-	9	6	28	-	-	-	-	-	-	-	87	33.72	
รวม		46	1	13	12	151	4	-	18	13	-	-	-	258	100	
ร้อยละสายสนับสนุนจำแนกตามระดับตำแหน่ง		27.91				60.32			12.02			-				100

ข้อมูลจากงานบริหารงานบุคคล ณ วันที่ 31 มีนาคม 2567

(2) จำนวนบุคลากรสายสนับสนุน จำแนกตามช่วงอายุงาน

ตารางที่ 9 จำนวนบุคลากรสายสนับสนุนจำแนกตามประเภท และช่วงอายุงาน

ที่	ประเภทบุคลากร	ช่วงอายุงานบุคลากรสายสนับสนุน (ปี) (ช่วงอายุงานถึงมีนาคม 2566)									รวมทั้งสิ้น
		เข้าใหม่	1-2	3-6	7-8	9-12	13-14	15-17	18-20	มากกว่า 20	
1	ข้าราชการพลเรือนในสถาบันอุดมศึกษา	-	-	-	-	-	-	-	-	2	2
2	พนักงานในสถาบันอุดมศึกษา (แผ่นดิน)	6	5	18	6	41	28	23	-	-	127
3	พนักงานราชการ	-	2	9	2	14	6	3	1	-	37
4	ลูกจ้างประจำ	-	-	-	-	-	-	-	-	5	5
5	ลูกจ้างชั่วคราว	16	26	15	8	9	6	2	-	5	87
รวม		22	33	42	16	64	40	28	1	12	258
ร้อยละกลุ่มอายุงาน		8.53	12.80	16.28	6.20	24.80	15.50	72.24	0.38	4.65	100

ข้อมูลจากงานบริหารงานบุคคล ณ วันที่ 31 มีนาคม 2567

(3) จำนวนบุคลากรสายสนับสนุน จำแนกตามช่วงอายุ

ตารางที่ 10 จำนวนบุคลากรสายสนับสนุนจำแนกตามประเภท และช่วงอายุ

ที่	ประเภทบุคลากร	ช่วงอายุบุคลากรสายสนับสนุน(ปี) (ช่วงอายุถึงมีนาคม 2567)										รวมทั้งสิ้น
		20-21	22-26	27-31	32-36	37-41	42-46	47-51	52-56	57-59	60	
1	ข้าราชการพลเรือนในสถาบันอุดมศึกษา	-	-	-	-	-	-	-	2	-	-	2
2	พนักงานในสถาบันอุดมศึกษา (แผ่นดิน)	-	1	5	21	54	24	15	7	-	-	127
3	พนักงานราชการ	-	-	1	10	11	9	5	-	1	-	37
4	ลูกจ้างประจำ	-	-	-	-	-	-	-	1	4	-	5
5	ลูกจ้างชั่วคราว	-	6	15	16	17	10	15	5	3	-	87
	รวม	-	7	21	47	82	43	35	15	8	-	258
	ร้อยละกลุ่มอายุ	-	2.71	8.14	18.22	31.78	16.67	13.56	5.81	3.10	-	

ข้อมูลจากงานบริหารงานบุคคล ณ วันที่ 31 มีนาคม 2567

(4) จำนวนบุคลากรสายสนับสนุน จำแนกตามตำแหน่ง และประเภทบุคลากร

ตารางที่ 11 จำนวนบุคลากรสายสนับสนุนจำแนกตามตำแหน่ง และประเภทบุคลากร

ที่	ตำแหน่ง	ประเภทบุคลากร					ผลรวมทั้งหมด	ร้อยละตำแหน่ง
		ข้าราชการ	พนักง.ในสถาบันฯ	พนักง.ราชการ	ลจ.ชั่วคราว	ลจ.ประจำ		
1	เจ้าหน้าที่บริหารงานทั่วไปชำนาญการ		8				8	3.10
2	เจ้าหน้าที่บริหารงานทั่วไป		32	10	7		49	19
3	นักวิชาการศึกษาชำนาญการ		5				5	1.94
4	นักวิชาการศึกษา		19	6	11		36	13.96
5	นักวิชาการเงินและบัญชีชำนาญการ	1	6				7	2.72
6	นักวิชาการเงินและบัญชี		8	1	1		10	3.88
7	นักวิชาการคอมพิวเตอร์ชำนาญการ		2				2	0.78
8	นักวิชาการคอมพิวเตอร์		5		3		8	3.10
9	นักวิชาการพัสดุชำนาญการ		2				2	0.78
10	นักวิชาการพัสดุ		4	1	1		6	2.33
11	นักวิทยาศาสตร์		2	3			5	1.94
12	นักวิเคราะห์นโยบายและแผนชำนาญการ		2				2	0.78
13	นักวิเคราะห์นโยบายและแผน		5				5	1.94
14	บุคลากรชำนาญการ	1					1	0.39
15	บุคลากร		4				4	1.55
16	นิติกร		2				2	0.78
17	สถาปนิก		1				1	0.39
18	นักประชาสัมพันธ์ชำนาญการ		2				2	0.78
19	นักประชาสัมพันธ์		1				1	0.39
20	นักวิชาการสถิติชำนาญการ		1				1	0.39
21	นักวิชาการสถิติ		2				2	0.78
22	นักวิชาการสัตวบาล		2	1			3	1.17
23	นักเอกสารสนเทศ			1	1		2	0.78
24	นักตรวจสอบภายในชำนาญการ		1				1	0.39
25	นักตรวจสอบภายใน			1			1	0.39
26	นักวิชาการตรวจสอบภายใน			1			1	0.39
27	นักวิชาการเกษตร		1	2	1		4	1.55
28	นักวิชาการโสตทัศนศึกษา		3		1		4	1.55
29	วิศวกรโยธา		1				1	0.39

ที่	ตำแหน่ง	ประเภทบุคลากร					ผลรวม ทั้งหมด	ร้อยละ ตำแหน่ง
		ข้าราชการ	พวง.ใน สถาบันฯ	พวง.ราชการ	ลจ. ชั่วคราว	ลจ.ประจำ		
30	สัตวแพทย์		1				1	0.39
31	เจ้าพนักงานการเกษตร			1	1		2	0.78
32	เจ้าพนักงานเครื่องคอมพิวเตอร์			1			1	0.39
33	นักแนะแนวการศึกษาและอาชีพ		3				3	1.17
34	เจ้าหน้าที่บริหารอาคารสถานที่			1			1	0.39
35	นักพัฒนาการกีฬา				1		1	0.39
36	นักวิทยาศาสตร์		1				1	0.39
37	นักวิชาการประมง			1			1	0.39
38	นักวิชาการ				1		1	0.39
39	เจ้าพนักงานธุรการ			2			2	0.78
40	เจ้าหน้าที่ธุรการ			1			1	0.39
41	ช่างเทคนิคและซ่อมบำรุง				3		3	1.17
42	ช่างเทคนิค			1	2		3	1.17
43	ช่างซ่อมบำรุง			1			1	0.39
44	บรรณารักษ์		1				1	0.39
45	ผู้ช่วยช่างทั่วไป				1		1	0.39
46	ผู้ปฏิบัติงานห้องสมุด				1		1	0.39
47	นายช่างไฟฟ้า			1	1		2	0.78
48	พนักงานทั่วไป ระดับ บ 2					1	1	0.39
49	พนักงานการเงินและบัญชี ระดับ ส4/หัวหน้า					1	1	0.39
50	พนักงานขับเครื่องจักรกลขนาดเบา ระดับ ช 2					1	1	0.39
51	พนักงานรักษาความปลอดภัย ระดับ บ 2					1	1	0.39
52	พนักงานขับรถยนต์ ระดับ ส 2/หัวหน้า					1	1	0.39
53	พนักงานขับรถยนต์				9		9	3.49
54	พนักงานทั่วไป				41		41	15.9
ผลรวมทั้งหมด		2	127	37	87	5	258	100

ข้อมูลจากงานบริหารงานบุคคล ณ วันที่ 31 มีนาคม 2567

2.3.3 จำนวนบุคลากรจำแนกตามหน่วยงาน

(1) จำนวนบุคลากรภาพรวมมหาวิทยาลัย จำแนกตามหน่วยงาน/ประเภทภารกิจ และประเภทบุคลากร ตารางที่ 12 จำนวนบุคลากรภาพรวมมหาวิทยาลัย จำแนกตามหน่วยงาน ประเภทบุคลากร

ที่	หน่วยงาน/บุคลากรจำแนกตามประเภท ภาระงาน	ประเภทบุคลากร						รวม
		ข้าราชการ	พจน.ใน สถาบันฯ (แผ่นดิน)	พจน.ในสถาบันฯ (รายได้)	พจน. ราชการ	ลจ. ประจำ	ลจ. ชั่วคราว	
1	สำนักงานอธิการบดี							
	สายวิชาการ						1	1
	สายสนับสนุน	1	60		8	3	43	115
2	คณะเทคโนโลยีการเกษตร							
	สายวิชาการ	19	38					57
	สายสนับสนุน		8		1	1	10	20
3	คณะบริหารศาสตร์							
	สายวิชาการ	6	33				2	41
	สายสนับสนุน	1	8				5	14
4	คณะวิทยาศาสตร์และเทคโนโลยีสุขภาพ							
	สายวิชาการ	1	41	6				48
	สายสนับสนุน		3		5		1	9
5	คณะวิศวกรรมศาสตร์และเทคโนโลยี อุตสาหกรรม							
	สายวิชาการ	6	46				1	53
	สายสนับสนุน		7		2		1	10
6	คณะศิลปศาสตร์							
	สายวิชาการ	4	46					52
	สายสนับสนุน		6		2			8
7	คณะศึกษาศาสตร์และนวัตกรรมการศึกษา							
	สายวิชาการ	6	40				1	47
	สายสนับสนุน		5		2		8	15
8	สถาบันวิจัยและพัฒนา							
	สายสนับสนุน		10		8	1	15	34
9	สำนักส่งเสริมวิชาการและงานทะเบียน							
	สายสนับสนุน		15		6		3	24
10	ส่วนงานภายในเทียบเท่างาน (สายสนับสนุน)							
	10.1 หน่วยตรวจสอบภายใน		1		2			3
	10.2 สำนักงานกิจการสภาของมหาวิทยาลัย		2		1		1	4
	10.3 งานนิติการ		2					2
	ผลรวมทั้งหมด	44	371	6	37	5	91	557
	ร้อยละจำนวนบุคลากร	7.90	66.61	1.07	6.64	0.90	16.35	100

ข้อมูลจากงานบริหารงานบุคคล ณ วันที่ 31 มีนาคม 2567

(2) จำนวนบุคลากรสายวิชาการ จำแนกตามหน่วยงานและตำแหน่งทางวิชาการ
ตารางที่ 13 จำนวนบุคลากรสายวิชาการจำแนกตามหน่วยงานและตำแหน่งทางวิชาการ

ที่	หน่วยงาน	ตำแหน่งทางวิชาการ				รวมทั้งสิ้น	ร้อยละ คณาจารย์
		อาจารย์	ผู้ช่วย ศาสตราจารย์ (ผศ.)	รอง ศาสตราจารย์ (รศ.)	ศาสตราจารย์ (ศ.)		
1	คณะเทคโนโลยีการเกษตร	29	27	1	-	57	19.07
2	คณะบริหารศาสตร์	28	13	-	-	41	13.71
3	คณะวิทยาศาสตร์และเทคโนโลยีสุขภาพ	25	22	1	-	48	16.06
4	คณะวิศวกรรมศาสตร์และเทคโนโลยีอุตสาหกรรม	32	20	1	-	53	14.39
5	คณะศิลปศาสตร์	30	20	2	-	52	17.40
6	คณะศึกษาศาสตร์และนวัตกรรมการศึกษา	29	18	-	-	47	15.72
7	สำนักงานอธิการบดี	1		-	-	1	0.34
ผลรวมทั้งหมด		174	120	5	-	299	100
ร้อยละตำแหน่งทางวิชาการ		58.2	40.14	1.68	-		100

ข้อมูลจากงานบริหารงานบุคคล ณ วันที่ 31 มีนาคม 2567

(3) จำนวนบุคลากรสายวิชาการ จำแนกตามหน่วยงานและระดับการศึกษา
ตารางที่ 14 จำนวนบุคลากรสายวิชาการจำแนกหน่วยงานและวุฒิทางการศึกษา

ที่	หน่วยงาน	ระดับการศึกษา			รวมทั้งสิ้น
		ป.ตรี	ป.โท	ป.เอก	
1	คณะเทคโนโลยีการเกษตร	1	18	38	57
2	คณะบริหารศาสตร์		27	14	41
3	คณะวิทยาศาสตร์และเทคโนโลยีสุขภาพ		20	28	48
4	คณะวิศวกรรมศาสตร์และเทคโนโลยีอุตสาหกรรม		36	17	53
5	คณะศิลปศาสตร์	1	41	10	52
6	คณะศึกษาศาสตร์และนวัตกรรมการศึกษา		31	16	47
7	สำนักงานอธิการบดี	1			1
ผลรวมทั้งหมด		3	173	123	299
ร้อยละคุณวุฒิทางการศึกษา		1	57.86	41.14	100

ข้อมูลจากงานบริหารงานบุคคล ณ วันที่ 31 มีนาคม 2567

(4) จำนวนบุคลากรสายสนับสนุน จำแนกตามหน่วยงานและระดับตำแหน่ง

ตารางที่ 15 จำนวนบุคลากรสายสนับสนุนจำแนกตามหน่วยงานและระดับตำแหน่ง

ที่	หน่วยงาน	ระดับตำแหน่งบุคลากรสายสนับสนุน				รวมทั้งสิ้น	ร้อยละสายสนับสนุน
		ปฏิบัติงาน	ปฏิบัติการ	ชำนาญการ	ชำนาญการพิเศษ		
1	สำนักงานอธิการบดี	43	58	14	-	115	44.58
2	คณะเทคโนโลยีการเกษตร	7	13	-	-	20	19.38
3	คณะบริหารศาสตร์	1	11	2	-	14	5.43
4	คณะวิทยาศาสตร์และเทคโนโลยีสุขภาพ	1	1	1	-	9	3.10
5	คณะวิศวกรรมศาสตร์และเทคโนโลยีอุตสาหกรรม	2	5	3	-	10	3.88
6	คณะศิลปศาสตร์	-	6	2	-	8	3.10
7	คณะศึกษาศาสตร์และนวัตกรรมการศึกษา	-	11	4	-	15	5.82
8	สถาบันวิจัยและพัฒนา	16	17	1	-	34	13.18
9	สำนักส่งเสริมวิชาการและงานทะเบียน	2	19	3	-	24	9.31
10	ส่วนงานภายในเทียบเท่างาน						
	10.1 หน่วยตรวจสอบภายใน	-	2	1	-	3	1.17
	10.2 สำนักงานกิจการสภาของมหาวิทยาลัย	-	4	-	-	4	1.55
	10.3 งานนิติการ	-	2	-	-	2	0.78
ผลรวมทั้งสิ้น		72	154	31	-	258	100
ร้อยละระดับตำแหน่ง		27.91	59.69	11.97	-		100

ข้อมูลจากงานบริหารงานบุคคล ณ วันที่ 31 มีนาคม 2567

(5) จำนวนบุคลากรสายสนับสนุน จำแนกตามหน่วยงานและระดับการศึกษา

ตารางที่ 16 แสดงจำนวนบุคลากรสายสนับสนุนจำแนกตามหน่วยงานและระดับการศึกษา

ที่	หน่วยงาน	ระดับการศึกษาบุคลากรสายสนับสนุน						รวมทั้งสิ้น
		ป.4-6	ม.3	ม.6/ ปวช.	ปวท./ ปวส.	ป.ตรี	ป.โท	
1	สำนักงานอธิการบดี	7	5	19	12	63	9	115
2	คณะเทคโนโลยีการเกษตร	6	-	-	1	12	1	20
3	คณะบริหารศาสตร์	-	-	1	-	12	1	14
4	คณะวิทยาศาสตร์และเทคโนโลยีสุขภาพ	-	-	1	-	8	-	9
5	คณะวิศวกรรมศาสตร์และเทคโนโลยีอุตสาหกรรม	1	-	1	-	7	1	10
6	คณะศิลปศาสตร์	-	-	-	-	7	1	8
7	คณะศึกษาศาสตร์และนวัตกรรมการศึกษา	-	-	-	-	15	-	15
8	สถาบันวิจัยและพัฒนา	4	2	5	5	17	1	34
9	สำนักส่งเสริมวิชาการและงานทะเบียน			1	1	22	-	24
10	ส่วนงานภายในเทียบเท่างาน							
	10.1 หน่วยตรวจสอบภายใน	-	-	-	-	3	-	3
	10.2 สำนักงานกิจการสภาของมหาวิทยาลัย	-	-	-	-	4	-	4
	10.3 งานนิติการ	-	-	-	-	2	-	2
รวม		18	7	28	19	172	14	258
ร้อยละระดับการศึกษา		6.98	2.72	10.86	7.37	66.67	5.43	100

ข้อมูลจากงานบริหารงานบุคคล ณ วันที่ 31 มีนาคม 2567

(6) จำนวนบุคลากรสายสนับสนุน จำแนกตามตำแหน่ง และหน่วยงาน

ตารางที่ 17 แสดงจำนวนบุคลากรสายสนับสนุนจำแนกตามตำแหน่ง และหน่วยงาน

ตำแหน่งปฏิบัติงาน	หน่วยงาน/คณะ									ส่วนงานภายในระดับงาน				ผลรวมทั้งหมด	ร้อยละจำนวนตำแหน่ง	
	สนอ.	คทก.	คปศ.	ควส.	ควอ.	คคศ.	คศน.	สวพ.	สวท.	ตสน.	สภา	นิติการ				
เจ้าหน้าที่บริหารงานทั่วไป ชำนาญการ	2				1	1	2		1		4				11	4.27
เจ้าหน้าที่บริหารงานทั่วไป	18	1	3	2	1	4	3	7	6						45	17.45
บุคลากร ชำนาญการ			1												1	0.39
นักวิชาการศึกษา	8	3	5	1	2	1	7	4	5						36	13.96
นักวิชาการศึกษาชำนาญการ				1	1	1	1		1						5	1.94
นักวิชาการ			1												1	0.39
นักวิชาการเงินและบัญชี ชำนาญการ	5		1				1								7	2.72
นักวิชาการเงินและบัญชี	6	1		2	1	1									11	4.27
นักวิชาการคอมพิวเตอร์	5	1							2						8	3.1
นักวิชาการคอมพิวเตอร์ ชำนาญการ	2														2	0.78
นักวิชาการพัสดุ	5	1													6	2.33
นักวิชาการพัสดุชำนาญการ	1				1										2	0.78
นักวิทยาศาสตร์		2		2				1							5	1.94
นักวิเคราะห์นโยบายและแผน	4	1													5	1.94
นักวิเคราะห์นโยบายและแผน ชำนาญการ	2														2	0.78
บุคลากร	3		1												4	1.55
นิติกร												2			2	0.78
นักประชาสัมพันธ์	1														1	0.39
นักประชาสัมพันธ์ ชำนาญการ	2														2	0.78
นักวิชาการสถิติ	1								1						2	0.78
นักวิชาการสถิติชำนาญการ									1						1	0.39
นักวิชาการสัตวบาล		1						2							3	1.17
สัตวแพทย์		1													1	0.39
นักเอกสารสนเทศ									2						2	0.78
นักตรวจสอบภายในชำนาญการ										1					1	0.39
นักตรวจสอบภายใน										1					1	0.39
นักวิชาการตรวจสอบภายใน										1					1	0.39
นักวิชาการเกษตร		1						3							4	1.55
นักวิชาการโสตทัศนศึกษา	1		1				1		1						4	1.55
นักแนะแนวการศึกษาและอาชีพ	1				1				1						3	1.17
นักพัฒนาการกีฬา	1														1	0.39
นักวิเทศสัมพันธ์	1														1	0.39
สถาปนิก	1														1	0.39
วิศวกรโยธา	1														1	0.39
นักวิชาการประมง								1							1	0.39
บรรณารักษ์									1						1	0.39
พนักงานการเงินและบัญชี ระดับ ส4/หัวหน้า	1														1	0.39
เจ้านักงานธุรการ	1							1							1	0.39
พนักงานขับเครื่องจักรกลขนาดเบา ระดับ ข 2								1							1	0.39
เจ้าหน้าที่ธุรการ				1											1	0.39
ช่างเทคนิคและซ่อมบำรุง	3														3	1.17
เจ้านักงานการเกษตร		1						1							2	0.78
ช่างไฟฟ้า	1														1	0.39
นายช่างไฟฟ้า	1														1	0.39
พนักงานทั่วไป ระดับ บ 2		1													1	0.39
พนักงานรักษาความปลอดภัย	1														1	0.39
เจ้านักงานเครื่องคอมพิวเตอร์									1						1	0.39
เจ้าหน้าที่บริหารงานอาคารสถานที่	1														1	0.39

ตำแหน่งปฏิบัติงาน	หน่วยงาน/คณะ									ส่วนงานภายในระดับงาน				ผลรวมทั้งหมด	ร้อยละจำนวนตำแหน่ง	
	สนอ.	คทก.	คปศ.	ควส.	ควอ.	คคศ.	คศน.	สวพ.	สวท.	ตสน.	สภา	นิติการ				
ช่างเทคนิค	3				1										4	1.55
ผู้ช่วยช่างทั่วไป	1														1	0.39
ผู้ปฏิบัติงานห้องสมุด									1						1	0.39
พนักงานขับรถยนต์ ระดับ ส 2/หัวหน้า	1														1	0.39
พนักงานขับรถยนต์	8							1							9	3.49
พนักงานทั่วไป	22	5	1		1			17							46	17.83
ผลรวมทั้งหมด	115	20	14	9	10	8	15	34	24	3	4	2			258	100
ร้อยละจำนวนบุคลากร	44.58	7.76	5.43	3.49	3.88	3.1	5.82	13.18	9.31	1.17	1.55	0.78				100

ข้อมูลจากงานบริหารงานบุคคล ณ วันที่ 31 มีนาคม 2567

หมายเหตุ

สำนักงานอธิการบดี	=	สนอ.
คณะเทคโนโลยีการเกษตร	=	คทก.
คณะบริหารศาสตร์	=	คปศ.
คณะวิทยาศาสตร์และเทคโนโลยีสุขภาพ	=	ควส.
คณะวิศวกรรมศาสตร์และเทคโนโลยีอุตสาหกรรม	=	ควอ.
คณะศิลปศาสตร์	=	คคศ.
คณะศึกษาศาสตร์และนวัตกรรมการศึกษา	=	คศน.
สถาบันวิจัยและพัฒนา	=	สวพ.
สำนักส่งเสริมวิชาการและงานทะเบียน	=	สวท.
ส่วนงานภายในเทียบเท่างาน หน่วยตรวจสอบภายใน	=	ตสน.
ส่วนงานภายในเทียบเท่างาน งานนิติการ	=	นตค.
ส่วนงานภายในเทียบเท่างาน สำนักงานกิจการสภาของมหาวิทยาลัย	=	สนง.กิจการสภา

2.4 โมเดลการขับเคลื่อนแผนการบริหารและพัฒนาบุคลากร มหาวิทยาลัยกาฬสินธุ์ ปี พ.ศ. 2566



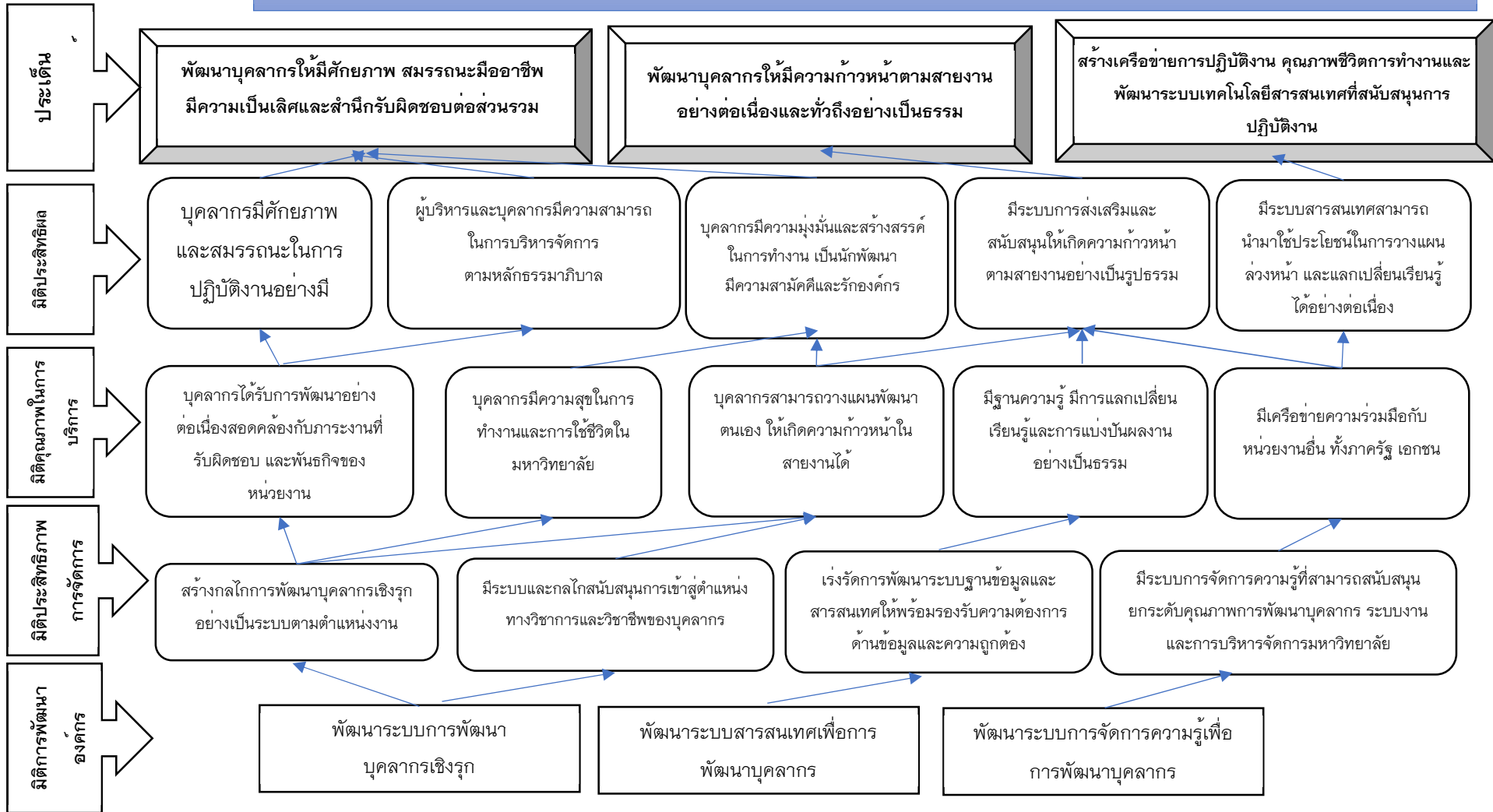
2.5 แผนการบริหารและพัฒนาบุคลากรมหาวิทยาลัยกาฬสินธุ์ ปี พ.ศ. 256

วิสัยทัศน์	พันธกิจ
บุคลากรมีศักยภาพในการทำงาน พร้อมรับการเปลี่ยนแปลง มีความก้าวหน้าวิชาชีพ และการบริการอย่างมีธรรมาภิบาล	1) วางแผนและพัฒนาการบริหารงานบุคคล 2) สรรหาบุคลากร 3) พัฒนาบุคลากร 4) อํารงรักษาบุคลากรที่มีคุณภาพ 5) จัดสวัสดิการให้แก่บุคลากร
เป้าหมาย	ภารกิจหลัก
1) พัฒนางานบริหารจัดการให้มีประสิทธิภาพ 2) สรรหาบุคลากรที่มีคุณภาพ 3) พัฒนาคุณภาพบุคลากรของมหาวิทยาลัย 4) อํารงรักษาบุคลากรที่มีคุณภาพ 5) จัดสวัสดิการและให้บริการอย่างมีคุณภาพ 6) พัฒนา ปรับปรุง แก้ไข ระบบบริหารงานบุคคลให้เอื้อต่อการปฏิบัติงาน	1) ดำเนินการงานบริหารงานบุคคล เกี่ยวกับการสรรหา การบรรจุแต่งตั้ง การกำหนดตำแหน่ง การจัดทำทะเบียนประวัติ การเลื่อนขั้นเงินเดือนและสวัสดิการ 2) ดำเนินการเกี่ยวกับอัตรากำลังของมหาวิทยาลัย 3) ดำเนินการเกี่ยวกับการพัฒนาบุคลากร เกี่ยวกับการศึกษาต่อ ฝึกอบรมดูงานและนำเสนอผลงานทางวิชาการ

2.6 แผนที่ แผนการบริหารและพัฒนาบุคลากรมหาวิทยาลัยกาฬสินธุ์ ประจำปี พ.ศ. 256

กรอบการดำเนินการ

บุคลากรมีศักยภาพในการทำงาน พร้อมรับการเปลี่ยนแปลง มีความก้าวหน้าวิชาชีพและการบริการอย่างมีธรรมาภิบาล



2.7 ผลการดำเนินงานตามแผนการบริหารและพัฒนาบุคลากรมหาวิทยาลัยกาฬสินธุ์ พ.ศ. 2566

(1) ผลการดำเนินการโครงการ/กิจกรรม และงบประมาณที่ได้รับจัดสรร/ผลการใช้จ่ายงบประมาณ

ลำดับ	การดำเนินโครงการ	โครงการที่ได้รับอนุมัติ					งบประมาณจัดสรร		การเบิกจ่าย งบประมาณโครงการ		สถานะ การดำเนินโครงการ	
		จำนวน โครงการ	จำนวน โครงการ (แผ่นดิน)	จำนวน โครงการ (รายได้)	จำนวน โครงการ (ไม่ใช้ งบประมาณ)	งบประมาณ โครงการ (บาท)	แผ่นดิน (บาท)	รายได้ (บาท)	ใช้จริง (บาท)	คงเหลือ (บาท)	ดำเนินการแล้ว เสร็จ	ยกเลิก โครงการ
1	ด้านวิทยาศาสตร์และเทคโนโลยี	80	13	64	3	4,390,942.00	977,900.00	3,413,042.00	3,013,430.00	1,377,512.00	76.00	4.00
2	ด้านวิทยาศาสตร์สุขภาพ	6		6		71,000.00		71,000.00	41,000.00	30,000.00	4.00	2.00
3	ด้านสังคมศาสตร์	148		143	5	7,134,440.00		7,134,440.00	4,564,215.10	2,570,224.90	123.00	25.00
4	การให้บริการวิชาการ	33		31	2	938,790.00		938,790.00	845,453.00	93,337.00	32.00	1.00
5	ทำนุบำรุงศิลปวัฒนธรรม	17		16	1	1,361,800.00		1,361,800.00	1,284,459.00	77,341.00	17.00	
6	แผนงานยุทธศาสตร์เกษตรสร้างมูลค่า	8	8			2,120,000.00	2,120,000.00		2,120,000.00	-	8.00	
รวมงบประมาณโครงการทั้งสิ้น		292	21	260	11	16,016,972.00	3,097,900.00	12,919,072.00	11,868,557.10	4,148,414.90	260.00	32.00
ร้อยละ		100.00	7.19	89.04	3.77	100.00	19.34	80.66	74.10	25.90	89.04	10.96

(2) ผลการดำเนินการโครงการ/กิจกรรม แยกตามรายละเอียดโครงการ/กิจกรรม

ลำดับ	โครงการ	งบประมาณจัดสรร		ใช้จริง	คงเหลือ	วัน เดือน ปี ที่ดำเนินโครงการ	ผลการดำเนินโครงการ	
		(บาท)					เชิงปริมาณ	เชิงคุณภาพ
		แผ่นดิน	รายได้					
1	โครงการอบรมเชิงปฏิบัติการพัฒนาทักษะดิจิทัล	-	20,000.00	19,680.00	320.00	27 - 28 กุมภาพันธ์ 2566	30 คน	ร้อยละ 80
2	โครงการคลินิกการเขียนผลงานเพื่อตีพิมพ์ระดับชาติและนานาชาติ	-	20,000.00	18,960.00	1,040.00	26 - 27 มิถุนายน 2566	45 คน	ร้อยละ 87.36
3	โครงการพัฒนาศักยภาพบุคลากรและถ่ายทอดแผนพัฒนาคณะบริหารศาสตร์สู่การปฏิบัติ	-	181,250.00	180,748.00	502.00	9 - 11 ธันวาคม 2565	80 คน	ร้อยละ 89.86
4	โครงการอบรมและศึกษาดูงานเพื่อพัฒนาและเพิ่มศักยภาพในการปฏิบัติงานของบุคลากร	-	45,000.00	44,300.00	700.00	1 - 3 มิถุนายน 2566	80 คน	ร้อยละ 91.37
5	โครงการตรวจประเมินผลการประกันคุณภาพการศึกษาภายในระดับอาชีวศึกษา คณะบริหารศาสตร์	-	15,000.00	10,950.00	4,050.00	19 กรกฎาคม 2566	46 คน	ร้อยละ 81.43
6	โครงการอบรมเชิงปฏิบัติการพัฒนาคุณภาพการศึกษาสู่ความเป็นเลิศเกณฑ์ AUN-QA และ เกณฑ์ EdPEX	-	25,000.00	24,600.00	400.00	19 - 20 เมษายน 2566 และ 8 - 9 พฤษภาคม 2566	38 คน	ร้อยละ 85
7	โครงการส่งเสริมคุณธรรม จริยธรรม และทำบุญคณะวิทยาศาสตร์และเทคโนโลยีสุขภาพ	-	8,000.00	8,000.00	-	2 กรกฎาคม 2566	202 คน	ร้อยละ 89.42

ลำดับ	โครงการ	งบประมาณจัดสรร		ใช้จริง	คงเหลือ	วัน เดือน ปี ที่ดำเนินโครงการ	ผลการดำเนินโครงการ	
		(บาท)					เชิงปริมาณ	เชิงคุณภาพ
		แผ่นดิน	รายได้					
8	โครงการคลินิกให้คำปรึกษาการเข้าสู่ตำแหน่งทางวิชาการ	-	10,000.00	9,352.00	648.00	12 กรกฎาคม 2566	40 คน	ร้อยละ 93.48
9	โครงการส่งเสริมสายสนับสนุนเพื่อเข้าสู่ตำแหน่งระดับที่สูงขึ้น	-	3,500.00	-	3,500.00	14 มิถุนายน 2566	40 คน	ร้อยละ 81.57
10	โครงการประชุมเชิงปฏิบัติการทบทวนจัดทำแผนปฏิบัติราชการประจำปีงบประมาณ 2566	-	130,000.00	128,560.00	1,440.00	5 พฤษภาคม 2566 - 14 มิถุนายน 2566	75 คน	ร้อยละ 90
11	โครงการประกันคุณภาพการศึกษา;AUN-QA คณะวิทยาศาสตร์และเทคโนโลยีสุขภาพ	-	100,000.00	55,594.00	44,406.00	4 -7 สิงหาคม 2566	60 คน	ร้อยละ 87.81
12	โครงการส่งเสริมและพัฒนาระบบประกันคุณภาพการศึกษา	-	13,000.00	11,550.00	1,450.00	14 - 16 สิงหาคม 2566	60 คน	ร้อยละ 91
13	โครงการพัฒนาทักษะด้านภาษาอังกฤษ คณะวิศวกรรมศาสตร์และเทคโนโลยีอุตสาหกรรม	-	10,000.00	10,000.00	-	14 -16 ธันวาคม 2566	100 คน	ร้อยละ 85
14	โครงการพัฒนาทักษะดิจิทัล คณะวิศวกรรมศาสตร์และเทคโนโลยีอุตสาหกรรม	-	10,000.00	10,000.00	-	15 มกราคม 2566 - 10 มีนาคม 2566	51 คน	ร้อยละ 84.69
15	โครงการสนับสนุนการเผยแพร่ผลงานวิจัยผ่านเครือข่ายทางวิชาการ	-	200,000.00	200,000.00	-	14 กรกฎาคม 2566 - 5 สิงหาคม 2566	53 คน	ร้อยละ 91

ลำดับ	โครงการ	งบประมาณจัดสรร		ใช้จริง	คงเหลือ	วัน เดือน ปี ที่ดำเนินโครงการ	ผลการดำเนินโครงการ	
		(บาท)					เชิงปริมาณ	เชิงคุณภาพ
		แผ่นดิน	รายได้					
16	โครงการจัดทำวารสารทางวิชาการด้านวิศวกรรมศาสตร์และเทคโนโลยีอุตสาหกรรม	-	30,000.00	22,460.00	7,540.00	10 กุมภาพันธ์ 2566 - 15 มีนาคม 2566	65 คน	ร้อยละ 93
17	โครงการอบรมเชิงปฏิบัติการเรื่องการเขียนตำราให้ได้มาตรฐานเพื่อเข้าสู่ตำแหน่งทางวิชาการ	-	20,000.00	17,698.00	2,302.00	10 - 16 มิถุนายน 2566	65 คน	ร้อยละ 82.57
18	(10) โครงการจัดทำแผนพัฒนาคณะวิศวกรรมศาสตร์และเทคโนโลยีอุตสาหกรรม มหาวิทยาลัยกาฬสินธุ์ ระยะ 3 ปี (พ.ศ. 2566 - พ.ศ. 2568)	-	149,200.00	149,200.00	-	5 - 7 พฤศจิกายน 2566	45 คน	ร้อยละ 85
19	โครงการตรวจประเมินคุณภาพการศึกษาภายใน ระดับคณะ ประจำปีการศึกษา 2565	-	25,000.00	-	25,000.00	8 พฤษภาคม 2566 - 22 มิถุนายน 2566	45 คน	ร้อยละ 84.53
20	โครงการตรวจประเมินคุณภาพการศึกษาภายใน ระดับหลักสูตร ประจำปีการศึกษา 2565	-	90,000.00	54,764.00	35,236.00	1 กรกฎาคม 2566 - 15 สิงหาคม 2566	45 คน	ร้อยละ 91
21	โครงการตรวจประเมินคุณภาพการศึกษาภายใน ระดับอาชีวศึกษา ประจำปีการศึกษา 2565	-	15,000.00	15,000.00	-	8 กรกฎาคม 2566 - 15 สิงหาคม 2566	53 คน	ร้อยละ 86.87
22	โครงการส่งเสริมศิลปวัฒนธรรม คณะวิศวกรรมศาสตร์และเทคโนโลยีอุตสาหกรรม	-	20,000.00	20,000.00	-	5 สิงหาคม 2566	73 คน	ร้อยละ 97
23	โครงการพัฒนาทักษะเทคโนโลยีสารสนเทศ	-	15,000.00	14,760.00	240.00	18-มี.ค.-66	70 คน	ร้อยละ 89

ลำดับ	โครงการ	งบประมาณจัดสรร		ใช้จริง	คงเหลือ	วัน เดือน ปี ที่ดำเนินโครงการ	ผลการดำเนินโครงการ	
		(บาท)					เชิงปริมาณ	เชิงคุณภาพ
		แผ่นดิน	รายได้					
24	โครงการพัฒนาทักษะสารสนเทศและเทคโนโลยีที่ใช้ชีวิตประจำวัน	-	5,300.00	5,300.00	-	8 และ 23 ธันวาคม 2565	24 คน	ร้อยละ 100
25	โครงการพัฒนาความร่วมมือทางวิชาการระหว่างประเทศ คณะศิลปศาสตร์	-	62,350.00	-	62,350.00	6-12 มิถุนายน 2566	75 คน	ร้อยละ 87.51
26	โครงการอบรมสัมมนาทบทวนและจัดทำแผนปฏิบัติการราชการประจำปีงบประมาณ 2566 และอบรมเชิงปฏิบัติการ AUN-QA	-	170,000.00	120,000.00	50,000.00	20-21 เมษายน 2566 / วันที่ 8,19 พฤษภาคม 2566	75 คน	ร้อยละ 100
27	โครงการแนะแนวการศึกษาต่อระดับอุดมศึกษา คณะศิลปศาสตร์	-	40,000.00	40,000.00	-	1 พ.ค. 66-30 มิ.ย. 66	87 คน	ร้อยละ 93
28	โครงการประเมินประกันคุณภาพการศึกษาภายใน ระดับหลักสูตร	-	118,700.00	80,562.00	38,138.00	1-30 มิถุนายน 2566	88 คน	ร้อยละ 82.57
29	โครงการประเมินประกันคุณภาพการศึกษาภายใน ระดับคณะ	-	30,000.00	14,100.00	15,900.00	14 พฤศจิกายน 2566	87 คน	ร้อยละ 85
30	โครงการทวนสอบผลสัมฤทธิ์การเรียนรู้ คณะศิลปศาสตร์	-	50,000.00	20,000.00	30,000.00	1-31 พฤษภาคม 2566	88 คน	ร้อยละ 84.53

ลำดับ	โครงการ	งบประมาณจัดสรร		ใช้จริง	คงเหลือ	วัน เดือน ปี ที่ดำเนินโครงการ	ผลการดำเนินโครงการ	
		(บาท)					เชิงปริมาณ	เชิงคุณภาพ
		แผ่นดิน	รายได้					
31	โครงการขับเคลื่อนการดำเนินงานตามเกณฑ์ AUN-QA และ EdPEx เพื่อการพัฒนาสู่ความเป็นเลิศ	-	120,000.00	105,536.00	14,464.00	วันที่ 20-21 เมษายน 2566 วันที่ 8,19 พฤษภาคม 2566 วันที่ 20, 21,29 มิถุนายน 2566 วันที่ 12 กรกฎาคม 2566	87 คน	ร้อยละ 91
32	โครงการคลินิกวิชาการ คณะศิลปศาสตร์	-	15,000.00	14,200.00	800.00	2 มิถุนายน 2566	70 คน	ร้อยละ 93
34	โครงการส่งเสริมศิลปะและวัฒนธรรมและพัฒนาทุนทางวัฒนธรรม เพื่อการเรียนรู้ คณะศิลปศาสตร์	-	40,000.00	37,950.00	2,050.00	14 กุมภาพันธ์ 2566	150 คน	ร้อยละ 86
35	โครงการทบทวนและปรับปรุงแผนพัฒนาคณะศึกษาศาสตร์และนวัตกรรมการศึกษา ระยะ 5 ปี (พ.ศ. 2565-2569) : ตามแนวทางการบริหารจัดการตามเกณฑ์คุณภาพการศึกษาเพื่อการดำเนินการที่เป็นเลิศ (EdPEx/TQA)	-	350,000.00	344,825.00	5,175.00	10 พฤษภาคม 2566 – 5 มิถุนายน 2566	82 คน	ร้อยละ 86
36	โครงการพัฒนาศักยภาพคณาจารย์ ด้านการผลิตและพัฒนาผลงานทางวิชาการเพื่อเข้าสู่ตำแหน่งทางวิชาการ	-	60,000.00	45,924.00	14,076.00	17 พฤษภาคม 2566	89 คน	ร้อยละ 87
37	โครงการพัฒนาศักยภาพผู้ประเมินคุณภาพการศึกษา ระดับหลักสูตรตามเกณฑ์ AUN-QA	-	30,000.00	30,000.00	-	3 มิถุนายน 2566	50 คน	ร้อยละ 87.69

ลำดับ	โครงการ	งบประมาณจัดสรร		ใช้จริง	คงเหลือ	วัน เดือน ปี ที่ดำเนินโครงการ	ผลการดำเนินโครงการ	
		(บาท)					เชิงปริมาณ	เชิงคุณภาพ
		แผ่นดิน	รายได้					
38	โครงการเตรียมความพร้อมศักยภาพบุคลากรเพื่อรองรับการบริหารจัดการตามเกณฑ์คุณภาพการศึกษาเพื่อการดำเนินการที่เป็นเลิศ (EdPEX/TQA)	-	50,000.00	30,900.00	19,100.00	11 มิถุนายน 2566	50 คน	ร้อยละ 85.41
39	โครงการยกระดับความรู้และทักษะของเกษตรกรฐานรากเพื่อสนับสนุนการปรับเปลี่ยนสู่ระบบการเกษตรสมัยใหม่	-	20,000.00	20,000.00	-	16 มิถุนายน 2566	65 คน	ร้อยละ 93.41
40	โครงการอบรมเชิงปฏิบัติการสำหรับพัฒนาศักยภาพครูเพื่อการประเมินตำแหน่งและวิทยฐานะตามหลักเกณฑ์และวิธีการ วPA	-	63,000.00	41,716.00	21,284.00	13 มีนาคม 2566 - 6 มีนาคม 2566	62 คน	ร้อยละ 86
41	โครงการขับเคลื่อนหน่วยวิจัยสนับสนุนภารกิจวิจัย 1 คณะ 1 PMU	-	20,000.00	10,450.00	9,550.00	5 เมษายน 2566 - 10 กันยายน 2566	80 คน	ร้อยละ 87.36
42	โครงการพัฒนางานวารสารวิชาการมหาวิทยาลัยกาฬสินธุ์ ประจำปี 2566	-	40,000.00	37,290.00	2,710.00	2 เมษายน 2566 - 12 กันยายน 2566	1 วารสาร	ร้อยละ 92.07
43	โครงการคลินิกการวิจัย	-	10,000.00	1,100.00	8,900.00	6 เมษายน 2566 - 17 กันยายน 2566	1 คลินิก	ร้อยละ 89.02
44	โครงการประชุมวิชาการระดับชาตินานาชาติ มหาวิทยาลัยกาฬสินธุ์ ครั้งที่ 2	-	ไม่ใช้งบประมาณ	-	-	9 เมษายน 2566 - 20 กันยายน 2566	300 คน	ร้อยละ 95

ลำดับ	โครงการ	งบประมาณจัดสรร		ใช้จริง	คงเหลือ	วัน เดือน ปี ที่ดำเนินโครงการ	ผลการดำเนินโครงการ	
		(บาท)					เชิงปริมาณ	เชิงคุณภาพ
		แผ่นดิน	รายได้					
45	โครงการคลินิกตีพิมพ์เพื่อเพิ่มบทความวิจัยสำหรับตีพิมพ์ในวารสารระดับชาติและนานาชาติ (Publication Clinic)	-	50,000.00	20,420.00	29,580.00	9 เมษายน 2566 - 20 กันยายน 2566	50 ผลงาน	ร้อยละ 83.07
46	โครงการบริการวิชาการเชิงรุกเพื่อเพิ่มศักยภาพการบริหารงานขององค์กรปกครองส่วนท้องถิ่น	-	5,000.00	3,900.00	1,100.00	3 เมษายน 2566 - 16 กันยายน 2566	150 คน	ร้อยละ 88
47	โครงการพัฒนาศักยภาพนักวิจัยด้านทรัพย์สินทางปัญญา	-	25,000.00	4,200.00	20,800.00	6 ตุลาคม 2565 - 10 มิถุนายน 2566	50 คน	ร้อยละ 93.26
48	โครงการมหกรรมแลกเปลี่ยนเรียนรู้ มหาวิทยาลัย ภาพสินธุ์ ครั้งที่ 1 (KSU-Show&Share)	-	5,000.00	4,550.00	450.00	19 พฤษภาคม 2566 - 20 กันยายน 2566	156 คน	ร้อยละ 84
49	โครงการอบรมเชิงปฏิบัติการวิจัยธรรมวิจัยในมนุษย์	-	10,000.00	8,400.00	1,600.00	12 พฤษภาคม 2566 - 2 กันยายน 2566	85 คน	ร้อยละ 84.56
50	โครงการสร้างสุขในที่ทำงาน (Happy Workplace)	-	ไม่ใช้งบประมาณ	-		10 พฤษภาคม 2566 - 10 กันยายน 2566	85 คน	ร้อยละ 90
51	การพัฒนาศักยภาพและทักษะบุคลากรศูนย์ความเป็นเลิศด้านสิ่งทอพื้นบ้าน	175,000.00	-	175,000.00	-	2 ตุลาคม 2565 - 20 กันยายน 2566	150 คน	ร้อยละ 87.25

ลำดับ	โครงการ	งบประมาณจัดสรร		ใช้จริง	คงเหลือ	วัน เดือน ปี ที่ดำเนินโครงการ	ผลการดำเนินโครงการ	
		(บาท)					เชิงปริมาณ	เชิงคุณภาพ
		แผ่นดิน	รายได้					
52	การผลิตผลงานวิจัย/ตำรา/บทความวิชาการด้านความเป็นเลิศด้านสิ่งทอพื้นบ้าน	200,000.00	-	200,000.00	-	10 ตุลาคม 2565 - 19 กันยายน 2566	7 บทความ	ร้อยละ 92.08
53	โครงการพัฒนาศักยภาพเพื่อเข้าสู่ตำแหน่งสูงขึ้นสายสนับสนุน	-	30,000.00	19,900.00	10,100.00	20 กุมภาพันธ์ 2566	จำนวน 43 คน	ร้อยละ 85
54	โครงการพัฒนาศักยภาพบุคลากร	-	150,000.00	150,000.00	-	22 พฤษภาคม 2566	จำนวน 53 คน	ร้อยละ 82
55	โครงการทบทวนแผนการพัฒนาลำนักงานอธิการบดีระยะ 5 ปี เพื่อการขับเคลื่อนองค์กรในปี 2567	-	51,000.00	51,000.00	-	17 - 18 พฤษภาคม 2566	จำนวน 63 คน	ร้อยละ 85
56	โครงการจัดทำแผนยุทธศาสตร์เพื่อสนับสนุนการพัฒนาเชิงพื้นที่ (Sustainable Community Development)	-	200,000.00	184,885.00	15,115.00	15 -18 มิถุนายน 2566	จำนวน 70 คน	ร้อยละ 87
57	โครงการเสริมสร้างความผูกพันของบุคลากร	-	37,190.00	37,182.00	8.00	28 ธันวาคม 2566	จำนวน 308 คน	ร้อยละ 95
58	โครงการทบทวนเกณฑ์การปันส่วนค่าใช้จ่ายและการจัดทำต้นทุนต่อหน่วยผลิตเพื่อใช้ในการบริหารประจำปีงบประมาณ พ.ศ. 2566	-	25,000.00	25,000.00	-	5 - 6 พฤศจิกายน 2565	จำนวน 46 คน	ร้อยละ 80
59	โครงการสัมมนาเชิงปฏิบัติการ KSU-Rebranding และการสื่อสารองค์กร มหาวิทยาลัยกาฬสินธุ์	-	100,000.00	90,470.00	9,530.00	20 เมษายน 2566 - 20 มิถุนายน 2566	จำนวน 80 คน	ร้อยละ 84

ลำดับ	โครงการ	งบประมาณจัดสรร		ใช้จริง	คงเหลือ	วัน เดือน ปี ที่ดำเนินโครงการ	ผลการดำเนินโครงการ	
		(บาท)					เชิงปริมาณ	เชิงคุณภาพ
		แผ่นดิน	รายได้					
60	โครงการจัดการความรู้ด้านการบริหารจัดการสำนักงานอธิการบดี	-	ไม่ใช้งบประมาณ	-	-	20 กรกฎาคม 2566 - 24 สิงหาคม 2566	จำนวน 50 คน	ร้อยละ 81
61	โครงการทำบุญตักบาตรหอพักสวัสดิการนักศึกษา มหาวิทยาลัยกาฬสินธุ์ ประจำปี 2566	-	ไม่ใช้งบประมาณ	-	-	28 กันยายน 2566	จำนวน 70 คน	ร้อยละ 82
62	โครงการบริหารจัดการโรคตัดแยกขยะ ประจำปีงบประมาณ พ.ศ. 2566	-	ไม่ใช้งบประมาณ	-	-	2 ตุลาคม 2565 - 20 กันยายน 2566	จำนวน 75คน	ร้อยละ 89
63	โครงการสุขสันต์วันสงกรานต์ สืบสานประเพณีไทย ประจำปี 2566	-	ไม่ใช้งบประมาณ	-	-	12 เมษายน 2566	จำนวน 100 คน	ร้อยละ 92
64	โครงการส่งเสริมและสนับสนุนผลงานสร้างสรรค์จากมรดกภูมิปัญญาศิลปวัฒนธรรมท้องถิ่น	-	5,000.00	40,000.00	-35,000.00	9 กันยายน 2566	จำนวน 350 คน	ร้อยละ 95
65	โครงการฟื้นฟูมรดกภูมิปัญญาทางวัฒนธรรมและเชิดชูเกียรติผู้มีผลงานดีเด่นด้านศิลปวัฒนธรรม	-	200,000.00	180,722.00	19,278.00	9 กันยายน 2566	จำนวน 50 คน	ร้อยละ 91
66	โครงการส่งเสริมและพัฒนาผลิตภัณฑ์ผ้าฝ้ายไทกาฬสินธุ์	-	80,000.00	76,200.00	3,800.00	12 กรกฎาคม 2566	จำนวน 230 คน	ร้อยละ 93
67	โครงการส่งเสริมการท่องเที่ยวเมืองน้ำดำ ภายใต้กิจกรรมตามรอยศิลปะโบราณสุวิณีชาวภูไท	-	350,000.00	299,913.00	50,087.00	10 สิงหาคม 2566	จำนวน 200 คน	ร้อยละ 95

(3) ข้อมูลสถิติจำนวนบุคลากรที่ได้รับการฝึกอบรมหรือพัฒนาทรัพยากรบุคคล

ที่	หน่วยงาน	จำนวนบุคลากร												จำนวนบุคลากรที่ได้รับการฝึกอบรมหรือพัฒนาทรัพยากรบุคคล				หมายเหตุ				
		ข้าราชการฯ		ลูกจ้างประจำ	พนักงานราชการ	พนักงานในสถาบันฯ				ลูกจ้างชั่วคราว		รวม										
		วิชาการ	สนับสนุน			วิชาการ	สนับสนุน	เงินรายได้		วิชาการ	สนับสนุน	สายวิชาการ	สายสนับสนุน	จำนวน		คิดเป็นร้อยละ						
								ป.ตรี	ต่ำกว่า ป.ตรี					วิชาการ	สนับสนุน	วิชาการ	สนับสนุน					
		**	มหาวิทยาลัยกาฬสินธุ์																			
		1	สำนักงานอธิการบดี		1									1		1			100.00			
	1.1 กองกลาง			3	8		37				40	88		75		85.23						
	1.2 กองนโยบายและแผน						15				1	16		10		62.50						
	1.3 กองกิจการนักศึกษา						8				1	9		5		55.56						
2	คณะเทคโนโลยีการเกษตร	19		1	1	38	8				10	57	20	51	16	89.47	80.00					
3	คณะบริหารศาสตร์	6	1			33	8			2	5	41	14	37	12	90.24	85.71					
4	คณะวิทยาศาสตร์และเทคโนโลยีสุขภาพ	1			5	41	3	6			1	48	9	48	7	100.00	77.78					
5	คณะวิศวกรรมศาสตร์และเทคโนโลยีอุตสาหกรรม	6			2	46	7			1	1	53	10	51	8	96.23	80.00					
6	คณะศิลปศาสตร์	4			2	46	6					50	8	40	6	80.00	75.00					
7	คณะศึกษาศาสตร์และนวัตกรรมการศึกษา	6			2	40	5			1	8	47	15	40	12	85.11	80.00					
8	สถาบันวิจัยและพัฒนา			1	8		10					15	34		34		100.00					
9	สำนักส่งเสริมวิชาการและงานทะเบียน				6		15					3	24		24		100.00					

ที่	หน่วยงาน	จำนวนบุคลากร												จำนวนบุคลากรที่ได้รับฝึกอบรมหรือพัฒนา ทรัพยากรบุคคล				หมายเหตุ	
		ข้าราชการฯ		ลูกจ้างประจำ	พนักงานราชการ	พนักงานในสถาบันฯ				ลูกจ้างชั่วคราว		รวม							
		วิชาการ	สนับสนุน			เงินแผ่นดิน		เงินรายได้		เงินรายได้		สายวิชาการ	สายสนับสนุน						
						วิชาการ	สนับสนุน	วิชาการ	สนับสนุน		วิชาการ			สนับสนุน					
				ปตรี	ต่ำกว่า ปตรี														
จำนวน		คิดเป็นร้อยละ																	
วิชาการ	สนับสนุน	วิชาการ	สนับสนุน																
10	หน่วยงานขึ้นตรงต่ออธิการบดี																		
	10.1สำนักงานกิจการสภา				1	2					1		4		4		100.00		
	10.2หน่วยตรวจสอบภายใน				2	1							3		3		100.00		
	10.3งานนิติการ					2							2		2		100.00		
	รวมทั้งสิ้น	42	2	5	37	244	127	6			4	86	296	257	267	219	90.20	85.21	

ส่วนที่ 3

ปัญหา อุปสรรค และข้อเสนอแนะ

3.1 ปัญหา อุปสรรค การดำเนินการตามแผนการบริหารและพัฒนาบุคลากร มหาวิทยาลัยกาฬสินธุ์ ปี พ.ศ. 256

3.1.1 ปัญหา อุปสรรค การดำเนินการตามแผนการบริหารและพัฒนาบุคลากร มหาวิทยาลัยกาฬสินธุ์ ปี พ.ศ. 2566 การดำเนินการให้บรรลุเป้าหมายที่กำหนดถือเป็นขั้นตอนสำคัญ ซึ่งต้องเกิดจากความร่วมมือจากทุกหน่วยงานและบุคลากรทุกคนในมหาวิทยาลัย จึงจะสามารถดำเนินการให้บรรลุเป้าหมายได้ตามที่กำหนดซึ่งการดำเนินการตามแผนการบริหารและพัฒนาบุคลากร พบปัญหาและอุปสรรคในการดำเนินการ ดังนี้

- (1) งบประมาณเงินรายได้มีจำนวนจำกัด จึงทำให้การจัดสรรงบประมาณเพื่อพัฒนาบุคลากร อาจยังไม่เพียงพอ
- (2) กฎ ระเบียบ ข้อบังคับ มีข้อจำกัด ทำให้การดำเนินการไม่คล่องตัว
- (3) ระบบสารสนเทศด้านทรัพยากรบุคคลยังไม่สามารถเชื่อมโยงข้อมูลได้ทั้งมหาวิทยาลัย และยังไม่เป็นมาตรฐานเดียวกัน
- (4) บุคลากรบางส่วนยังไม่พร้อมรับการเปลี่ยนแปลงและเรียนรู้สิ่งใหม่ๆ รวมถึงตระหนักต่อการสื่อสารภายในองค์กร
- (5) ขาดระบบการติดตามผลการพัฒนาตนเอง
- (6) ความห่างไกลระหว่างสองพื้นที่ส่งผลต่อการบริหารจัดการภาพรวม
- (7) การนำเทคโนโลยีสารสนเทศที่ทันสมัยจำเป็นต้องใช้งบประมาณในการพัฒนาบุคลากรและพัฒนาระบบเพื่อรองรับการทำงานให้ก้าวทันการเปลี่ยนแปลงของเทคโนโลยี
- (8) เนื่องจากสถานการณ์การแพร่ระบาดของโรค Covid-19 โครงการ/กิจกรรม จึงไม่สามารถจัดโครงการได้

3.2 ข้อเสนอแนะ การดำเนินการตามแผนการบริหารและพัฒนาบุคลากร มหาวิทยาลัยกาฬสินธุ์ ปี พ.ศ. 256

- (1) พัฒนาระบบฐานข้อมูลสำหรับการประเมินผลการดำเนินงานของหน่วยงาน ตามระยะเวลาที่กำหนดให้มีการประเมินแผนฯ เพื่อนำผลการประเมินมาปรับปรุงแผนให้สอดคล้องกับสถานการณ์
- (2) ควรมีการทบทวนแผนการบริหารและพัฒนาบุคลากรมหาวิทยาลัย เพื่อติดตามความก้าวหน้าในการดำเนินงานและปรับปรุงแผนฯ เป็นระยะ ๆ รายไตรมาส และรายปีงบประมาณ
- (3) หน่วยงานนำแผนการบริหารและพัฒนาบุคลากรของมหาวิทยาลัยไปบูรณาการร่วมกับการจัดทำแผนปฏิบัติการประจำปีของมหาวิทยาลัยและแผนปฏิบัติการประจำปีของคณะ/หน่วยงาน

ภาคผนวก

คณะจัดทำรายงานผลการดำเนินงานตามแผนการบริหาร
และพัฒนาบุคลากร มหาวิทยาลัยกาฬสินธุ์ พ.ศ. ๒๕๖๖

.....

๑. นายอรรถพงษ์	ศิริสุวรรณ	รองอธิการบดีมหาวิทยาลัยกาฬสินธุ์
๒. นายลิขิต	ศิริสันติเมธาคม	ผู้ช่วยอธิการบดีมหาวิทยาลัยกาฬสินธุ์
๓. นางปฎิมา	บุษราคัม	ปฏิบัติหน้าที่ผู้อำนวยการสำนักงานอธิการบดี
๔. นายชาติ	ภูตินทราย	ปฏิบัติหน้าที่ผู้อำนวยการกองกลาง
๕. นายสว่างวงศ์	หมายเทียมกลาง	ปฏิบัติหน้าที่หัวหน้างานบริหารงานบุคคล
๖. นางสาวกรรณิการ์	เดชประเสริฐ	บุคลากร
๗. นางสาวพรพิมล	สีบสำราญ	เจ้าหน้าที่บริหารงานทั่วไป
๘. นางสาวณัฐธัญชชา	ทองโชติ	บุคลากร
๙. นางสาวมธุรส	เก่งกว่าสิงห์	บุคลากร
๑๐. นางสาวสุชาดา	อุทัยกลม	เจ้าหน้าที่บริหารงานทั่วไป