



**รายงานผลการดำเนินงานตามแผนการบริหาร  
และพัฒนาบุคลากร  
มหาวิทยาลัยกาฬสินธุ์ พ.ศ. 2566**

**งานบริหารงานบุคคล กองกลาง  
สำนักงานอธิการบดี  
มีนาคม 2567**

## บทสรุปผู้บริหาร

การพัฒนาบุคลากรมหาวิทยาลัยกาฬสินธุ์ ถือเป็นหัวใจสำคัญที่จะขับเคลื่อนให้มหาวิทยาลัยกาฬสินธุ์ ก้าวผ่านยุคแห่งการเปลี่ยนแปลงจำเป็นต้องพัฒนาบุคลากรให้มีความเหมาะสมสอดคล้องกับแผนยุทธศาสตร์ชาติ 20 ปี แผนพัฒนาเศรษฐกิจและสังคมแห่งชาติ สอดคล้องกับระบบบริหารทรัพยากรบุคคลในบริบทไทยแลนด์ 4.0 ซึ่งมีการเปลี่ยนแปลงในหลายด้าน ไม่ว่าจะเป็นการปฏิรูประบบราชการ การเป็นองค์กรธรรมาภิบาล (Good Governance) การทำงานที่มุ่งเน้นผลสัมฤทธิ์องค์กรเป็นสำคัญ อีกทั้ง มหาวิทยาลัยกาฬสินธุ์ยังเป็นมหาวิทยาลัยกลุ่มใหม่ที่จำเป็นต้องปรับเปลี่ยนกระบวนทัศน์ เปลี่ยนวิธีการ โดยใช้บุคลากรกลุ่มเดิมแต่ใช้กลยุทธ์และวิธีใหม่ๆ เพื่อให้มหาวิทยาลัยก้าวสู่การเป็นองค์กรมืออาชีพและเป็นมาตรฐานทัดเทียมมหาวิทยาลัยชั้นนำของประเทศ แผนการบริหารและพัฒนาบุคลากรมหาวิทยาลัยกาฬสินธุ์ ปี พ.ศ. 2565 จัดทำขึ้น โดยมุ่งเน้นวัตถุประสงค์ 3 ประการ คือ (1) เพื่อใช้เป็นกรอบและทิศทางในการพัฒนาด้านการบริหารงานบุคคลแบบมุ่งเน้นผลสัมฤทธิ์ (Results Based Management) ตามแผนปฏิบัติการด้านการพัฒนา มหาวิทยาลัยฯ ระยะ 4 ปี ให้เกิดผลสัมฤทธิ์ตามวัตถุประสงค์พระราชบัญญัติมหาวิทยาลัยกาฬสินธุ์ พ.ศ. 2558 และแนวนโยบายการกำกับดูแลองค์กรที่ดี (2) เพื่อใช้เป็นเครื่องมือในการกำกับ ติดตามและประเมินผลการปฏิบัติราชการด้านการบริหารงานบุคคลของมหาวิทยาลัยฯ ปี พ.ศ. 2566 ให้บรรลุวัตถุประสงค์ของมหาวิทยาลัยฯ (3) เพื่อใช้เป็นเครื่องมือในการสื่อสารและถ่ายทอดแผนปฏิบัติการด้านการบริหารงานบุคคลให้เกิดการรับรู้ความเข้าใจ นำไปสู่การปฏิบัติอย่างมีแบบแผน โดยในการจัดทำได้ศึกษา วิเคราะห์สถานการณ์ปัจจุบัน และบริบท นโยบาย ทิศทางการพัฒนาประเทศ เชื่อมโยง กับการพัฒนาด้านการบริหารงานบุคคล และแนวทางการบริหารและพัฒนาบุคลากรตามบริบทมหาวิทยาลัยกาฬสินธุ์ ความสอดคล้องเชื่อมโยงกับ แผนการพัฒนามหาวิทยาลัยกาฬสินธุ์ ระยะ 5 ปี (พ.ศ.2564-2568) ฉบับทบทวนปี พ.ศ. 2565 รวมไปถึงสภาพปัจจุบันด้านการบริหารงานบุคคลของมหาวิทยาลัยกาฬสินธุ์ นำไปสู่การวิเคราะห์สภาพแวดล้อมด้านการบริหารงานบุคคลเพื่อการวางแผนปฏิบัติการด้านการบริหารงานบุคคลมหาวิทยาลัยกาฬสินธุ์ ทั้งนี้ ได้สรุปกรอบประเด็นการพัฒนาภายใต้แผนการบริหารและพัฒนาบุคลากรไว้ 3 ประเด็นการพัฒนา คือ (1) พัฒนาบุคลากรให้มีศักยภาพ สมรรถนะมืออาชีพ มีความเป็นเลิศและสำนึกรับผิดชอบต่อส่วนรวม (2) พัฒนาบุคลากรให้มีความก้าวหน้าตามสายงานอย่างต่อเนื่องและทั่วถึงอย่างเป็นธรรม และ (3) สร้างเครือข่ายการปฏิบัติงานและพัฒนาแหล่งเรียนรู้ที่สนับสนุนการปฏิบัติงาน

มหาวิทยาลัยกาฬสินธุ์ หวังเป็นอย่างยิ่งว่ารายงานผลการดำเนินงานตามแผนการบริหารและพัฒนาบุคลากรมหาวิทยาลัยกาฬสินธุ์ ปี พ.ศ. 2566 ฉบับนี้จะเป็นทิศทางในการพัฒนาบุคลากรมหาวิทยาลัยกาฬสินธุ์ เพื่อขับเคลื่อนให้มหาวิทยาลัยกาฬสินธุ์ ก้าวผ่านยุคแห่งการเปลี่ยนแปลง ให้รู้หน้าตามาที่ทุกฝ่ายคาดหวังในอนาคตต่อไป

งานบริหารงานบุคคล  
สำนักงานอธิการบดี มหาวิทยาลัยกาฬสินธุ์  
มีนาคม 2567

## คำนำ

รายงานผลการบริหารและพัฒนาบุคลากร เป็นการรายงานการดำเนินการและรวบรวมผลการดำเนินการในการบริหารและพัฒนาบุคลากรของมหาวิทยาลัยกาฬสินธุ์ โดยส่วนงานบริหารงานบุคคลซึ่งเป็นหน่วยงานที่มีหน้าที่รับผิดชอบการดำเนินการให้เป็นไปตามระเบียบ/ข้อบังคับที่เกี่ยวกับการบริหารงานบุคคลของมหาวิทยาลัย รวมทั้งสนับสนุน ส่งเสริมและดำเนินการเกี่ยวกับการพัฒนาบุคลากรให้มีศักยภาพอย่างเป็นระบบและต่อเนื่อง ให้สอดคล้องกับลักษณะงานที่เื้ออำนวยการกิจและพันธกิจของ มหาวิทยาลัยอย่างเป็นระบบและมีคุณภาพ

งานบริหารงานบุคคล

มีนาคม 2567

## สารบัญ

	หน้า
<b>บทสรุปผู้บริหาร</b>	<b>ก</b>
<b>คำนำ</b>	<b>ข</b>
<b>สารบัญ</b>	<b>ค</b>
<b>ส่วนที่ 1 บทนำ</b>	<b>1</b>
1.1 ปรัชญา ปณิธาน วิสัยทัศน์ พันธกิจ เอกลักษณ์ อัตลักษณ์และ ประเด็นแผนปฏิบัติการด้านการพัฒนามหาวิทยาลัยกาฬสินธุ์	2
1.2 โครงสร้างส่วนราชการในมหาวิทยาลัยกาฬสินธุ์	2
<b>ส่วนที่ 2 การดำเนินงานของการบริหารงานบุคคล</b>	<b>6</b>
2.1 แนวทางด้านการบริหารงานบุคคล	6
2.2 ระบบการบริหารงานบุคคล	6
2.3 ข้อมูลสถิติอัตรากำลัง จำแนกตามประเภทตำแหน่ง	7
2.4 โมเดลการขับเคลื่อนแผนการบริหารและพัฒนาบุคลากร มหาวิทยาลัยกาฬสินธุ์ ปี พ.ศ. 2566	18
2.5 แผนการบริหารและพัฒนาบุคลากรมหาวิทยาลัยกาฬสินธุ์ ปี พ.ศ. 2566	18
2.6 แผนที่ แผนการบริหารและพัฒนาบุคลากรมหาวิทยาลัยกาฬสินธุ์ ประจำปี พ.ศ. 2566	19
2.7 ผลการดำเนินงานตามแผนการบริหารและพัฒนาบุคลากรมหาวิทยาลัยกาฬสินธุ์ พ.ศ. 2566	20
(1) ผลการดำเนินการโครงการ/กิจกรรม และงบประมาณที่ได้รับจัดสรร /ผลการใช้จ่ายงบประมาณ	20
(2) ผลการดำเนินการโครงการ/กิจกรรม แยกตามรายละเอียดโครงการ/กิจกรรม	21
(3) ข้อมูลสถิติจำนวนบุคลากรที่ได้รับการฝึกอบรมหรือพัฒนาทรัพยากรบุคคล	41
<b>ส่วนที่ 3 ปัญหา อุปสรรค และข้อเสนอแนะ</b>	<b>42</b>
3.1 ปัญหา อุปสรรค การดำเนินการตามแผนการบริหารและพัฒนาบุคลากร มหาวิทยาลัยกาฬสินธุ์ ปี พ.ศ. 2566	42
3.2 ข้อเสนอแนะ การดำเนินการตามแผนการบริหารและพัฒนาบุคลากร มหาวิทยาลัยกาฬสินธุ์ ปี พ.ศ. 2566	42

## ส่วนที่ 1

### บทนำ

การพัฒนาบุคลากรมหาวิทยาลัยกาฬสินธุ์ ถือเป็นหัวใจสำคัญที่จะขับเคลื่อนให้มหาวิทยาลัยกาฬสินธุ์ ก้าวผ่านยุคแห่งการเปลี่ยนแปลง ยุคแห่งการเริ่มต้น จำเป็นต้องพัฒนาบุคลากรให้มีความเหมาะสม สอดคล้องกับแผนยุทธศาสตร์ชาติ 20 ปี แผนพัฒนาเศรษฐกิจและสังคมแห่งชาติ สอดคล้องกับ ระบบบริหารทรัพยากรบุคคลในบริษัทไทยแลนด์ 4.0 ซึ่งมีการเปลี่ยนแปลงในหลายด้าน ไม่ว่าจะเป็นการปฏิรูประบบราชการ การเป็นองค์กรธรรมาภิบาล (Good Governance) การปรับเปลี่ยนมุมมองที่มุ่งเน้นผลสัมฤทธิ์ขององค์กรเป็นสำคัญ อีกทั้งมหาวิทยาลัยกาฬสินธุ์ยังเป็นมหาวิทยาลัยกลุ่มใหม่ที่จำเป็นต้องปรับเปลี่ยนกระบวนทัศน์ เปลี่ยนวิธีการ โดยใช้บุคลากรกลุ่มเดิมแต่ใช้กลยุทธ์และวิธีใหม่ ๆ เพื่อให้มหาวิทยาลัยก้าวสู่การเป็นองค์กรมืออาชีพและเป็นมาตรฐานทัดเทียมมหาวิทยาลัยชั้นนำของประเทศ ดังนั้น บุคลากรของมหาวิทยาลัยกาฬสินธุ์ จึงจำเป็นต้องมีการปรับตัวและพัฒนาตนเองเพื่อเตรียมความพร้อมในการรับมือกับการเปลี่ยนแปลงที่อาจเป็นอุปสรรคหรือปัจจัยหนึ่งที่ทำลายโอกาสการบรรลุภารกิจและเป้าประสงค์ของมหาวิทยาลัย ในส่วนการรองรับและเตรียมความพร้อมของบุคลากรในการรองรับกับการเปลี่ยนแปลงดังกล่าวข้างต้นจึงจำเป็นต้องมีการวางแผนการบริหารและพัฒนาบุคลากร เพื่อเพิ่มสมรรถนะและขีดความสามารถในการทำงานของบุคลากรทั้งระดับบุคคลและระดับองค์กร เพื่อการพัฒนาวิสัยทัศน์หรือทิศทางที่จะทำให้เกิดนวัตกรรมหรือการเปลี่ยนแปลงใหม่ๆ รวมทั้งการสร้างสิ่งแวดล้อมที่เอื้อต่อการปฏิบัติงานต่อไปในอนาคต โดยในการจัดทำแผนการบริหารและพัฒนาบุคลากร มหาวิทยาลัยกาฬสินธุ์ ปี พ.ศ. 2566 มีวัตถุประสงค์ 3 ประการ คือ

- 1) เพื่อใช้เป็นกรอบและทิศทางในการพัฒนาด้านการบริหารงานบุคคลแบบมุ่งเน้นผลสัมฤทธิ์ (Results Based Management) ตามแผนปฏิบัติการด้านการพัฒนามหาวิทยาลัยฯ ให้เกิดผลสัมฤทธิ์ตามวัตถุประสงค์พระราชบัญญัติมหาวิทยาลัยกาฬสินธุ์ พ.ศ. 2558 และแนวนโยบายการกำกับดูแลองค์กรที่ดี
- 2) เพื่อใช้เป็นเครื่องมือในการกำกับ ติดตามและประเมินผลการปฏิบัติราชการด้านการบริหารงานบุคคลของมหาวิทยาลัยฯ ในแต่ละปีงบประมาณ ปี พ.ศ. 2566 ให้บรรลุวัตถุประสงค์ของมหาวิทยาลัยฯ
- 3) เพื่อใช้เป็นเครื่องมือในการสื่อสารและถ่ายทอดแผนปฏิบัติการด้านการบริหารงานบุคคลให้เกิดการรับรู้ความเข้าใจ นำไปสู่การปฏิบัติอย่างมีแบบแผน

## 1.1 ปรัชญา ปณิธาน วิสัยทัศน์ พันธกิจ เอกลักษณ์ อัตลักษณ์และประเด็นแผนปฏิบัติการด้านการพัฒนามหาวิทยาลัยกาฬสินธุ์

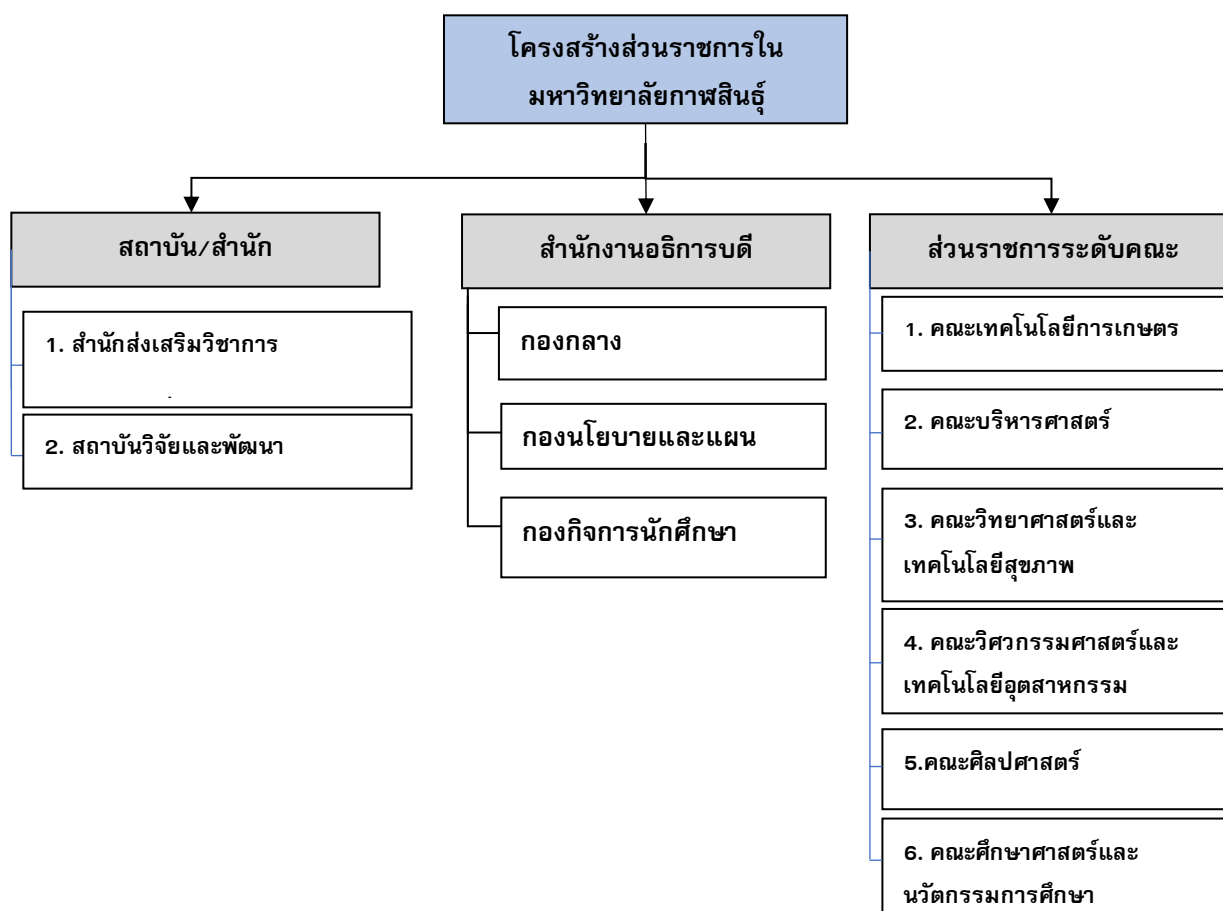
<b>1.1.1 ปรัชญา</b>	ความรู้สร้างคุณค่า ภูมิปัญญาสร้างสังคม
<b>1.1.2 ปณิธาน</b>	สร้างคนดี มีงานทำ ชี้นำสังคม
<b>1.1.3 วิสัยทัศน์</b>	มหาวิทยาลัยแห่งการพัฒนาท้องถิ่น ชุมชน บนฐานความรู้ด้านวิทยาศาสตร์ สังคมศาสตร์ เทคโนโลยี และนวัตกรรมเพื่อพัฒนาศักยภาพการผลิตและบริการที่สามารถแข่งขันได้
<b>1.1.4 พันธกิจ</b>	<ol style="list-style-type: none"> <li>1) ผลิตบัณฑิตให้มีความรู้ความสามารถทางวิชาการและทักษะในวิชาชีพ รู้จักคิดอย่างมีเหตุผล มีคุณธรรม จริยธรรม และมีความใฝ่เรียนรู้</li> <li>2) จัดการศึกษาทางด้านวิชาชีพทั้งระดับต่ำกว่าปริญญาและระดับปริญญาเพื่อตอบสนองความต้องการตลาดแรงงานและทิศทางการพัฒนาประเทศ</li> <li>3) ส่งเสริมการวิจัย การบริการวิชาการและวิชาชีพ เพื่อถ่ายทอดองค์ความรู้และเทคโนโลยีที่เป็นประโยชน์ในการพัฒนาศักยภาพการผลิตและบริการชุมชน สังคมและประเทศ</li> <li>4) ทะนุบำรุงศาสนา ศิลปวัฒนธรรม ส่งเสริมและสนับสนุนการกีฬาและนันทนาการ</li> </ol>
<b>1.1.5 เอกลักษณ์มหาวิทยาลัย</b>	มหาวิทยาลัยเพื่อการพัฒนาท้องถิ่น
<b>1.1.6 อัตลักษณ์บัณฑิต</b>	อดทน สู้งาน เชี่ยวชาญเทคโนโลยี

## 1.2 โครงสร้างส่วนราชการในมหาวิทยาลัยกาฬสินธุ์

ตามที่รัฐมนตรีว่าการกระทรวงศึกษาธิการได้ลงนามในกฎกระทรวง จัดตั้งส่วนราชการในมหาวิทยาลัยกาฬสินธุ์ กระทรวงศึกษาธิการ พ.ศ. 2561 และได้ประกาศในราชกิจจานุเบกษา เล่ม 135 ตอนที่ 69 ก เมื่อวันที่ 13 กันยายน 2561 และ) ประกาศกระทรวงศึกษาธิการ เรื่อง การแบ่งส่วนราชการในมหาวิทยาลัยกาฬสินธุ์ พ.ศ. 2562 ประกาศราชกิจจานุเบกษา เล่มที่ ๑๓๖ ตอนที่พิเศษ ๕๕ ง เมื่อวันที่ ๕ มีนาคม ๒๕๖๒ แล้วนั้น สาระสำคัญของกฎกระทรวงจัดตั้งส่วนราชการในมหาวิทยาลัยกาฬสินธุ์ กระทรวงศึกษาธิการ รวม 9 ส่วนราชการ ดังนี้

- (1) สำนักงานอธิการบดี
  - (1.1) กองกลาง
  - (1.2) กองนโยบายและแผน
  - (1.3) กองกิจการนักศึกษา

- (2) คณะเทคโนโลยีการเกษตร
- (3) คณะบริหารศาสตร์
- (4) คณะวิทยาศาสตร์และเทคโนโลยีสุขภาพ
- (5) คณะวิศวกรรมศาสตร์และเทคโนโลยีอุตสาหกรรม
- (6) คณะศิลปศาสตร์
- (7) คณะศึกษาศาสตร์ และนวัตกรรมการศึกษา
- (8) สถาบันวิจัยและพัฒนา
- (9) สำนักส่งเสริมวิชาการและงานทะเบียน



รูปที่ 1.1 โครงสร้างส่วนราชการในมหาวิทยาลัยกาฬสินธุ์

## 1.2.1 รายนามผู้บริหารมหาวิทยาลัยกาฬสินธุ์



รองศาสตราจารย์จระพันธ์ ห้วยแสน  
อธิการบดีมหาวิทยาลัยกาฬสินธุ์



ผู้ช่วยศาสตราจารย์พัฒนา พึ่งพันธุ์  
รองอธิการบดีมหาวิทยาลัยกาฬสินธุ์



ผู้ช่วยศาสตราจารย์ ดร.วิชยุทธ จันทะริ  
รองอธิการบดีมหาวิทยาลัยกาฬสินธุ์



รองศาสตราจารย์ ดร.สุพรม สุดสนธิ์  
รองอธิการบดีมหาวิทยาลัยกาฬสินธุ์



นายอรุณพงษ์ ศิริสุวรรณ  
รองอธิการบดีมหาวิทยาลัยกาฬสินธุ์



ผู้ช่วยศาสตราจารย์ศศิกร สุรมณี  
รองอธิการบดีมหาวิทยาลัยกาฬสินธุ์



ดร.ลิขิต ศิริสันติเมธาคม  
ผู้ช่วยอธิการบดีมหาวิทยาลัยกาฬสินธุ์



ผู้ช่วยศาสตราจารย์ ดร.นิภา นาลินพร้อม  
ผู้ช่วยอธิการบดีมหาวิทยาลัยกาฬสินธุ์



ดร.ศักดิ์เกษม ปานะสาด  
ผู้ช่วยอธิการบดีมหาวิทยาลัยกาฬสินธุ์



ผู้ช่วยศาสตราจารย์ ดร.ศาสตรา สัทสิทธิ์  
ผู้ช่วยอธิการบดีมหาวิทยาลัยกาฬสินธุ์



รองศาสตราจารย์ ดร.กตัญญู แก้วหานาม  
ผู้ช่วยอธิการบดีมหาวิทยาลัยกาฬสินธุ์





นางปฎิมา บุษราคม  
ปฏิบัติหน้าที่  
ผู้อำนวยการสำนักงานอธิการบดี



ผู้ช่วยศาสตราจารย์ ดร.ภิรวิชญ์ เพชรจุล  
คณบดีคณะเทคโนโลยีการเกษตร



ผู้ช่วยศาสตราจารย์ชินทร์ ชาดัน  
คณบดีคณะบริหารศาสตร์



ผู้ช่วยศาสตราจารย์ ดร.ทรงกรด จิมพิศาล  
คณบดีคณะวิทยาศาสตร์และเทคโนโลยี  
สุโขทัย



นายสรายุทธ สุตะภาส  
คณบดีคณะวิศวกรรมศาสตร์และเทคโนโลยี  
อุตสาหกรรม



ผู้ช่วยศาสตราจารย์นฤชิต แสนปากดี  
คณบดีคณะศิลปศาสตร์



ผู้ช่วยศาสตราจารย์ ดร.อมร มะลาหรี  
คณบดีคณะศึกษาศาสตร์และ  
นวัตกรรมการศึกษา



นายทนคุณ ทองมวล  
ผู้อำนวยการสำนักส่งเสริมวิชาการ  
และงานทะเบียน



ผู้ช่วยศาสตราจารย์ ดร.พิมพ์ลิขิต แก้วหานาม  
ผู้อำนวยการสถาบันวิจัยและพัฒนา

รูปที่ 1.2 ผู้บริหารมหาวิทยาลัยกาฬสินธุ์

## ส่วนที่ 2

### การดำเนินงานของการบริหารงานบุคคล

#### 2.1 แนวทางด้านการบริหารงานบุคคล (Human Resource Management Policies)

- (1) วางแผนกำลังคนอย่างเหมาะสมตามกรอบเป้าหมายภารกิจ
- (2) กำหนดกระบวนการคัดเลือกคนเข้าสู่ตำแหน่งด้วยระบบคุณธรรม และดำเนินการด้วยความเป็นธรรมโปร่งใส ตรวจสอบได้
- (3) ส่งเสริมและพัฒนาคุณภาพชีวิตของบุคลากรให้มีคุณภาพชีวิตและสวัสดิการที่ดีอันจะนำไปสู่ความจงรักภักดีต่อองค์กร
- (4) จัดระบบการประเมินผลงานที่มีประสิทธิภาพเป็นธรรม เพื่อกำหนดค่าตอบแทนสิทธิประโยชน์ สวัสดิการที่เหมาะสมกับภาระงาน สมรรถนะและผลการปฏิบัติงาน
- (5) วางแผน ส่งเสริม และ พัฒนาบุคลากรเพื่อให้มีความรู้ความสามารถเหมาะสมในการเลื่อนระดับ ตำแหน่งตามเส้นทางก้าวหน้าตามตำแหน่งงาน (Career path) และเกิดความก้าวหน้าในสายงานหรือวิชาชีพที่ครองอยู่
- (6) พัฒนาบุคลากรมีความรู้ ความสามารถในงานเพิ่มขึ้นเพื่อการปฏิบัติงานมีประสิทธิภาพ ประสิทธิภาพโดยสามารถวัดได้จากความรวดเร็วในการทำงาน ความรอบรู้ในงาน ความถูกต้องของข้อมูลที่เกี่ยวข้องกับงาน ระยะเวลาการปฏิบัติงานที่เหมาะสม
- (7) สนับสนุนการจัดอบรมเพิ่มพูนความรู้ใหม่ ๆ
- (8) ส่งเสริมการเข้าร่วมอบรม/สัมมนา ที่จัดโดยหน่วยงาน/สถาบันภายนอก
- (9) ส่งเสริมด้านคุณธรรม จริยธรรม และจิตสำนึกรักองค์กรให้แก่บุคลากร

#### 2.2 ระบบการบริหารงานบุคคล (Human Resource Management System )

มหาวิทยาลัยกาฬสินธุ์ใช้ระบบบริหารงานบุคคล ตามกฎหมาย โดยแยกตามประเภทของบุคลากรได้แก่

- (1) ข้าราชการพลเรือนในสถาบันอุดมศึกษา มีพระราชบัญญัติระเบียบข้าราชการพลเรือนในสถาบันอุดมศึกษา กฎกระทรวงศึกษาธิการ และประกาศ ก.พ.อ.
- (2) พนักงานในสถาบันอุดมศึกษา มีข้อบังคับว่าด้วยการบริหารบุคคล
- (3) พนักงานราชการ มีระเบียบสำนักนายกรัฐมนตรี ว่าด้วยพนักงานราชการ
- (4) ลูกจ้างประจำ มีระเบียบกระทรวงการคลัง ว่าด้วยลูกจ้างประจำของส่วนราชการ
- (5) ลูกจ้างชั่วคราว มีสัญญาจ้างที่กำหนดขึ้นโดยมหาวิทยาลัยกาฬสินธุ์

## 2.3 ข้อมูลสถิติอัตรากำลัง จำแนกตามประเภทตำแหน่ง

### 2.3.1 จำนวนบุคลากรภาพรวมมหาวิทยาลัย

#### (1) จำนวนบุคลากรภาพรวมมหาวิทยาลัย จำแนกตามประเภทบุคลากร

ตารางที่ 1 จำนวนบุคลากรภาพรวมมหาวิทยาลัย จำแนกตามประเภทบุคลากร และประเภทภารกิจ

ที่	ประเภทบุคลากร	สายวิชาการ	สายสนับสนุน	ผลรวมทั้งหมด	ร้อยละ
1	ข้าราชการพลเรือนในสถาบันอุดมศึกษา	42	2	44	7.90
2	พนักงานในสถาบันอุดมศึกษา (งบประมาณแผ่นดิน)	244	127	371	66.61
3	พนักงานในสถาบันอุดมศึกษา (งบประมาณรายได้)	6	-	8	1.44
4	พนักงานราชการ	-	37	37	6.65
5	ลูกจ้างประจำ	-	5	5	0.90
6	ลูกจ้างชั่วคราว	4	87	91	16.34
7	ลูกจ้างชั่วคราวชาวต่างประเทศ	3	-	3	0.54
ผลรวมทั้งหมด		299	258	557	100.00
ร้อยละบุคลากรสายวิชาการและสายสนับสนุน		53.68	46.32	100.00	

ข้อมูลจากงานบริหารงานบุคคล ณ วันที่ 31 มีนาคม 2567

#### (2) จำนวนบุคลากรภาพรวมมหาวิทยาลัย จำแนกช่วงอายุงาน

ตารางที่ 2 จำนวนบุคลากรภาพรวมมหาวิทยาลัย จำแนกตามประเภทบุคลากร และช่วงอายุงาน

ที่	ประเภทบุคลากร	ช่วงอายุงาน (ปี) (ช่วงอายุงานถึงเดือนมีนาคม 2566)								รวม ทั้งสิ้น	
		เข้าใหม่	1-2	3-6	7-8	9-12	13-14	15-17	18-20		มากกว่า 20
1	ข้าราชการพลเรือนในสถาบันอุดมศึกษา	-	-	-	-	-	1	-	1	42	44
2	พนักงานในสถาบันอุดมศึกษา (งบประมาณแผ่นดิน)	11	19	42	43	136	61	51	7	1	371
3	พนักงานในสถาบันอุดมศึกษา (งบประมาณรายได้)	-	-	-	-	6	-	-	-	-	6
4	พนักงานราชการ	-	2	9	2	14	6	3	1	-	37
5	ลูกจ้างประจำ	-	-	-	-	-	-	-	-	5	5
6	ลูกจ้างชั่วคราว	16	27	16	9	10	6	2	-	5	91
7	ลูกจ้างชั่วคราวชาวต่างประเทศ	-	2	1	-	-	-	-	-	-	3
รวม		27	50	68	54	166	74	56	9	53	557
ร้อยละกลุ่มอายุงานของบุคลากรสายวิชาการและสาย สนับสนุน		4.85	8.98	12.21	9.7	29.81	13.29	10.06	1.62	9.52	100

ข้อมูลจากงานบริหารงานบุคคล ณ วันที่ 31 มีนาคม 2567

## (3) จำนวนบุคลากรภาพรวมมหาวิทยาลัย จำแนกช่วงอายุ

ตารางที่ 3 จำนวนบุคลากรภาพรวมมหาวิทยาลัย จำแนกตามประเภทบุคลากร และช่วงอายุ

ที่	ประเภทบุคลากร	ช่วงอายุ (ปี) (ช่วงอายุถึงเดือนมีนาคม 2567)										รวมทั้งสิ้น
		20-21	22-26	27-31	32-36	37-41	42-46	47-51	52-56	57-59	60	
1	ข้าราชการพลเรือนในสถาบันอุดมศึกษา	-	-	-	-	-	-	14	20	5	5	44
2	พนักงานในสถาบันอุดมศึกษา (งบประมาณแผ่นดิน)		1	10	57	135	86	57	22	3	-	371
3	พนักงานในสถาบันอุดมศึกษา (งบประมาณรายได้)	-	-	-	1	2	-	-	2	1	-	6
4	พนักงานราชการ	-	-	1	10	11	9	5	-	1	-	37
5	ลูกจ้างประจำ	-	-	-	-	-	-	-	1	4	-	5
6	ลูกจ้างชั่วคราว	-	6	15	18	17	10	16	6	3	-	91
7	ลูกจ้างชั่วคราวชาวต่างประเทศ	-	-	-	2	1	-	-	-	-	-	3
	<b>รวม</b>	-	7	26	8	166	105	92	51	17	5	557
	ร้อยละกลุ่มอายุของบุคลากรสายวิชาการ และสายสนับสนุน	-	1.26	4.67	1.44	29.81	18.85	16.52	9.16	3.06	0.9	100

ข้อมูลจากงานบริหารงานบุคคล ณ วันที่ 31 มีนาคม 2567

## 2.3.2 จำนวนบุคลากรสายวิชาการ

## (1) จำนวนบุคลากรสายวิชาการ จำแนกตามประเภทและตำแหน่งทางวิชาการ

ตารางที่ 4 จำนวนบุคลากรสายวิชาการ จำแนกตามประเภทและตำแหน่งทางวิชาการ

ที่	ประเภทบุคลากร	อาจารย์			ผู้ช่วยศาสตราจารย์ (ผศ.)			รองศาสตราจารย์ (รศ.)			ศาสตราจารย์ (ศ.)			รวมทั้งสิ้น	ร้อยละ
		ป.ตรี	ป.โท	ป.เอก	ป.ตรี	ป.โท	ป.เอก	ป.ตรี	ป.โท	ป.เอก	ป.ตรี	ป.โท	ป.เอก		
1	ข้าราชการพลเรือนในสถาบันอุดมศึกษา	1	9	5	-	9	15	-	1	2	-	-	-	42	14.05
2	พนักงานในสถาบันอุดมศึกษา (แผ่นดิน)	-	99	49	-	47	47	-	1	1	-	-	-	244	81.61
3	พนักงานในสถาบันอุดมศึกษา (รายได้)	-	2	2	-	-	2	-	-	-	-	-	-	6	2.01
4	ลูกจ้างชั่วคราว	-	4	-	-	-	-	-	-	-	-	-	-	4	1.34
5	ลูกจ้างชั่วคราวชาวต่างประเทศ	2	1	-	-	-	-	-	-	-	-	-	-	3	1
	<b>รวม</b>	3	115	56	-	56	64	-	2	3	-	-	-	299	100
	ร้อยละสายวิชาการจำแนกตามตำแหน่งทางวิชาการ	62.82			35.85			1.31			-				100

ข้อมูลจากงานบริหารงานบุคคล ณ วันที่ 31 มีนาคม 2567

## (2) จำนวนบุคลากรสายวิชาการ จำแนกตามตำแหน่งทางวิชาการ และระดับการศึกษา

ตารางที่ 5 จำนวนบุคลากรสายวิชาการจำแนกตามตำแหน่งทางวิชาการ และระดับการศึกษา

ที่	ตำแหน่งทางวิชาการ	ป.ตรี	ป.โท	ป.เอก	รวมทั้งสิ้น	ร้อยละ ตำแหน่งทางวิชาการ
1	อาจารย์	3	115	56	174	58.19
2	ผู้ช่วยศาสตราจารย์ (ผศ.)	-	56	64	120	4.01
3	รองศาสตราจารย์ (รศ.)	-	2	3	5	1.67
4	ศาสตราจารย์ (ศ.)	-	-	-	-	-
รวม		3	173	123	299	100
ร้อยละคุณวุฒิต่างการศึกษา		1.00	57.86	41.14		100

ข้อมูลจากงานบริหารงานบุคคล ณ วันที่ 31 มีนาคม 2567

## (3) จำนวนบุคลากรสายวิชาการ จำแนกตามช่วงอายุงาน

ตารางที่ 6 จำนวนบุคลากรสายวิชาการ จำแนกตามตำแหน่งทางวิชาการ และช่วงอายุงาน

ที่	ตำแหน่งทางวิชาการ	อายุงานบุคลากรสายวิชาการ (ปี) (ช่วงอายุงานถึงมีนาคม 2567)								รวม ทั้งสิ้น	
		เข้าใหม่	1-2	3-5	6-7	8-10	11-12	13-14	15-20		มากกว่า 20
1	อาจารย์	5	17	18	15	48	24	14	18	15	174
2	ผู้ช่วยศาสตราจารย์ (ผศ.)			1	5	18	36	20	17	23	120
3	รองศาสตราจารย์ (รศ.)	-	-	-	-	-	1	-	1	3	5
4	ศาสตราจารย์ (ศ.)	-	-	-	-	-	-	-	-	-	-
รวม		5	17	19	20	66	61	34	36	41	299
ร้อยละกลุ่มอายุงาน		1.68	5.69	6.36	6.69	22	20.41	11.38	12.04	13.72	100

ข้อมูลจากงานบริหารงานบุคคล ณ วันที่ 31 มีนาคม 2567

## (4) จำนวนบุคลากรสายวิชาการ จำแนกตามช่วงอายุ

ตารางที่ 7 จำนวนบุคลากรสายวิชาการ จำแนกตามประเภท และช่วงอายุ

ที่	ประเภทบุคลากร	ช่วงอายุสายวิชาการ(ปี) (ช่วงอายุถึงมีนาคม 2567)								รวม ทั้งสิ้น	
		22-26	27-31	32-36	37-41	42-46	47-51	52-56	57-59		60
1	ข้าราชการพลเรือนในสถาบันอุดมศึกษา	-	-	-	-	-	14	18	5	5	42
2	พนักงานในสถาบันอุดมศึกษา (แผ่นดิน)	-	5	36	81	62	42	15	3	-	244
3	พนักงานในสถาบันอุดมศึกษา (รายได้)	-	-	1	2	-	-	2	1	-	6
4	ลูกจ้างชั่วคราว	-	-	2	-	-	1	1	-	-	4
5	ลูกจ้างชั่วคราวชาวต่างประเทศ	-	-	2	1	-	-	-	-	-	3
รวม		-	5	41	84	62	57	36	9	5	299
ร้อยละกลุ่มอายุบุคลากรสายวิชาการ		-	1.68	13.72	28.10	20.74	19.07	12.04	3.01	1.68	100

ข้อมูลจากงานบริหารงานบุคคล ณ วันที่ 31 มีนาคม 2567

### 2.3.2 จำนวนบุคลากรสายสนับสนุน

#### (1) จำนวนบุคลากรสายสนับสนุน จำแนกตามประเภทและระดับตำแหน่ง

ตารางที่ 8 จำนวนบุคลากรสายสนับสนุนจำแนกตามประเภทและระดับตำแหน่ง

ที่	ประเภทบุคลากร	ระดับตำแหน่งและวุฒิการศึกษาบุคลากรสายสนับสนุน													รวมทั้งสิ้น	ร้อยละ
		ปฏิบัติงาน				ปฏิบัติการ			ชำนาญการ			ชำนาญการพิเศษ				
		ป.4-6	ม.3	ม.6/ปวช.	ปวท./ปวส.	ป.ตรี	ป.โท	ป.เอก	ป.ตรี	ป.โท	ป.เอก	ป.ตรี	ป.โท	ป.เอก		
1	ข้าราชการพลเรือนฯ	-	-	-	-	-	-	-	-	2	-	-	-	-	2	0.78
2	พนักงานในสถาบันอุดมศึกษา (แผ่นดิน)	-	-	-	-	94	4	-	18	11	-	-	-	-	127	49.23
3	พนักงานราชการ	-	1	3	5	28	-	-	-	-	-	-	-	-	37	14.35
4	ลูกจ้างประจำ	2	-	1	1	1	-	-	-	-	-	-	-	-	5	1.94
5	ลูกจ้างชั่วคราว	44	-	9	6	28	-	-	-	-	-	-	-	-	87	33.72
รวม		46	1	13	12	151	4	-	18	13	-	-	-	-	258	100
ร้อยละสายสนับสนุนจำแนกตามระดับตำแหน่ง		27.91				60.32			12.02			-				100

ข้อมูลจากงานบริหารงานบุคคล ณ วันที่ 31 มีนาคม 2567

#### (2) จำนวนบุคลากรสายสนับสนุน จำแนกตามช่วงอายุงาน

ตารางที่ 9 จำนวนบุคลากรสายสนับสนุนจำแนกตามประเภท และช่วงอายุงาน

ที่	ประเภทบุคลากร	ช่วงอายุงานบุคลากรสายสนับสนุน (ปี) (ช่วงอายุงานถึงมีนาคม 2566)									รวมทั้งสิ้น
		เข้าใหม่	1-2	3-6	7-8	9-12	13-14	15-17	18-20	มากกว่า 20	
1	ข้าราชการพลเรือนในสถาบันอุดมศึกษา	-	-	-	-	-	-	-	-	2	2
2	พนักงานในสถาบันอุดมศึกษา (แผ่นดิน)	6	5	18	6	41	28	23	-	-	127
3	พนักงานราชการ	-	2	9	2	14	6	3	1	-	37
4	ลูกจ้างประจำ	-	-	-	-	-	-	-	-	5	5
5	ลูกจ้างชั่วคราว	16	26	15	8	9	6	2	-	5	87
รวม		22	33	42	16	64	40	28	1	12	258
ร้อยละกลุ่มอายุงาน		8.53	12.80	16.28	6.20	24.80	15.50	72.24	0.38	4.65	100

ข้อมูลจากงานบริหารงานบุคคล ณ วันที่ 31 มีนาคม 2567

## (3) จำนวนบุคลากรสายสนับสนุน จำแนกตามช่วงอายุ

ตารางที่ 10 จำนวนบุคลากรสายสนับสนุนจำแนกตามประเภท และช่วงอายุ

ที่	ประเภทบุคลากร	ช่วงอายุบุคลากรสายสนับสนุน(ปี) (ช่วงอายุถึงมีนาคม 2567)										รวมทั้งสิ้น
		20-21	22-26	27-31	32-36	37-41	42-46	47-51	52-56	57-59	60	
1	ข้าราชการพลเรือนในสถาบันอุดมศึกษา	-	-	-	-	-	-	-	2	-	-	2
2	พนักงานในสถาบันอุดมศึกษา (แผ่นดิน)	-	1	5	21	54	24	15	7	-	-	127
3	พนักงานราชการ	-	-	1	10	11	9	5	-	1	-	37
4	ลูกจ้างประจำ	-	-	-	-	-	-	-	1	4	-	5
5	ลูกจ้างชั่วคราว	-	6	15	16	17	10	15	5	3	-	87
	รวม	-	7	21	47	82	43	35	15	8	-	258
	ร้อยละกลุ่มอายุ	-	2.71	8.14	18.22	31.78	16.67	13.56	5.81	3.10	-	

ข้อมูลจากงานบริหารงานบุคคล ณ วันที่ 31 มีนาคม 2567

## (4) จำนวนบุคลากรสายสนับสนุน จำแนกตามตำแหน่ง และประเภทบุคลากร

ตารางที่ 11 จำนวนบุคลากรสายสนับสนุนจำแนกตามตำแหน่ง และประเภทบุคลากร

ที่	ตำแหน่ง	ประเภทบุคลากร					ผลรวมทั้งหมด	ร้อยละตำแหน่ง
		ข้าราชการ	พนง.ในสถาบันฯ	พนง.ราชการ	ลจ.ชั่วคราว	ลจ.ประจำ		
1	เจ้าหน้าที่บริหารงานทั่วไปชำนาญการ		8				8	3.10
2	เจ้าหน้าที่บริหารงานทั่วไป		32	10	7		49	19
3	นักวิชาการศึกษาชำนาญการ		5				5	1.94
4	นักวิชาการศึกษา		19	6	11		36	13.96
5	นักวิชาการเงินและบัญชีชำนาญการ	1	6				7	2.72
6	นักวิชาการเงินและบัญชี		8	1	1		10	3.88
7	นักวิชาการคอมพิวเตอร์ชำนาญการ		2				2	0.78
8	นักวิชาการคอมพิวเตอร์		5		3		8	3.10
9	นักวิชาการพัสดุชำนาญการ		2				2	0.78
10	นักวิชาการพัสดุ		4	1	1		6	2.33
11	นักวิทยาศาสตร์		2	3			5	1.94
12	นักวิเคราะห์นโยบายและแผนชำนาญการ		2				2	0.78
13	นักวิเคราะห์นโยบายและแผน		5				5	1.94
14	บุคลากรชำนาญการ	1					1	0.39
15	บุคลากร		4				4	1.55
16	นิติกร		2				2	0.78
17	สถาปนิก		1				1	0.39
18	นักประชาสัมพันธ์ชำนาญการ		2				2	0.78
19	นักประชาสัมพันธ์		1				1	0.39
20	นักวิชาการสถิติชำนาญการ		1				1	0.39
21	นักวิชาการสถิติ		2				2	0.78
22	นักวิชาการสัตวบาล		2	1			3	1.17
23	นักเอกสารสนเทศ			1	1		2	0.78
24	นักตรวจสอบภายในชำนาญการ		1				1	0.39
25	นักตรวจสอบภายใน			1			1	0.39
26	นักวิชาการตรวจสอบภายใน			1			1	0.39
27	นักวิชาการเกษตร		1	2	1		4	1.55
28	นักวิชาการโสตทัศนศึกษา		3		1		4	1.55
29	วิศวกรโยธา		1				1	0.39

ที่	ตำแหน่ง	ประเภทบุคลากร					ผลรวม ทั้งหมด	ร้อยละ ตำแหน่ง
		ข้าราชการ	พวง.ใน สถาบันฯ	พวง.ราชการ	ลจ. ชั่วคราว	ลจ.ประจำ		
30	สัตวแพทย์		1				1	0.39
31	เจ้าพนักงานการเกษตร			1	1		2	0.78
32	เจ้าพนักงานเครื่องคอมพิวเตอร์			1			1	0.39
33	นักแนะแนวการศึกษาและอาชีพ		3				3	1.17
34	เจ้าหน้าที่บริหารอาคารสถานที่			1			1	0.39
35	นักพัฒนาการศึกษา				1		1	0.39
36	นักวิเทศสัมพันธ์		1				1	0.39
37	นักวิชาการประมง			1			1	0.39
38	นักวิชาการ				1		1	0.39
39	เจ้าพนักงานธุรการ			2			2	0.78
40	เจ้าหน้าที่ธุรการ			1			1	0.39
41	ช่างเทคนิคและซ่อมบำรุง				3		3	1.17
42	ช่างเทคนิค			1	2		3	1.17
43	ช่างซ่อมบำรุง			1			1	0.39
44	บรรณารักษ์		1				1	0.39
45	ผู้ช่วยช่างทั่วไป				1		1	0.39
46	ผู้ปฏิบัติงานห้องสมุด				1		1	0.39
47	นายช่างไฟฟ้า			1	1		2	0.78
48	พนักงานทั่วไป ระดับ บ 2					1	1	0.39
49	พนักงานการเงินและบัญชี ระดับ ส4/หัวหน้า					1	1	0.39
50	พนักงานขับเครื่องจักรกลขนาดเบา ระดับ ช 2					1	1	0.39
51	พนักงานรักษาความปลอดภัย ระดับ บ 2					1	1	0.39
52	พนักงานขับรถยนต์ ระดับ ส 2/หัวหน้า					1	1	0.39
53	พนักงานขับรถยนต์				9		9	3.49
54	พนักงานทั่วไป				41		41	15.9
ผลรวมทั้งหมด		2	127	37	87	5	258	100

ข้อมูลจากงานบริหารงานบุคคล ณ วันที่ 31 มีนาคม 2567



### 2.3.3 จำนวนบุคลากรจำแนกตามหน่วยงาน

(1) จำนวนบุคลากรภาพรวมมหาวิทยาลัย จำแนกตามหน่วยงาน/ประเภทภารกิจ และประเภทบุคลากร ตารางที่ 12 จำนวนบุคลากรภาพรวมมหาวิทยาลัย จำแนกตามหน่วยงาน ประเภทบุคลากร

ที่	หน่วยงาน/บุคลากรจำแนกตามประเภท ภาระงาน	ประเภทบุคลากร						รวม
		ข้าราชการ	พ.นง.ใน สถาบันฯ (แผ่นดิน)	พ.นง.ในสถาบันฯ (รายได้)	พ.นง. ราชการ	ลจ. ประจำ	ลจ. ชั่วคราว	
1	สำนักงานอธิการบดี							
	สายวิชาการ						1	1
	สายสนับสนุน	1	60		8	3	43	115
2	คณะเทคโนโลยีการเกษตร							
	สายวิชาการ	19	38					57
	สายสนับสนุน		8		1	1	10	20
3	คณะบริหารศาสตร์							
	สายวิชาการ	6	33				2	41
	สายสนับสนุน	1	8				5	14
4	คณะวิทยาศาสตร์และเทคโนโลยีสุขภาพ							
	สายวิชาการ	1	41	6				48
	สายสนับสนุน		3		5		1	9
5	คณะวิศวกรรมศาสตร์และเทคโนโลยี อุตสาหกรรม							
	สายวิชาการ	6	46				1	53
	สายสนับสนุน		7		2		1	10
6	คณะศิลปศาสตร์							
	สายวิชาการ	4	46					52
	สายสนับสนุน		6		2			8
7	คณะศึกษาศาสตร์และนวัตกรรมการศึกษา							
	สายวิชาการ	6	40				1	47
	สายสนับสนุน		5		2		8	15
8	สถาบันวิจัยและพัฒนา							
	สายสนับสนุน		10		8	1	15	34
9	สำนักส่งเสริมวิชาการและงานทะเบียน							
	สายสนับสนุน		15		6		3	24
10	ส่วนงานภายในเทียบเท่างาน (สายสนับสนุน)							
	10.1 หน่วยตรวจสอบภายใน		1		2			3
	10.2 สำนักงานกิจการสภาของมหาวิทยาลัย		2		1		1	4
	10.3 งานนิติการ		2					2
	<b>ผลรวมทั้งหมด</b>	<b>44</b>	<b>371</b>	<b>6</b>	<b>37</b>	<b>5</b>	<b>91</b>	<b>557</b>
	<b>ร้อยละจำนวนบุคลากร</b>	<b>7.90</b>	<b>66.61</b>	<b>1.07</b>	<b>6.64</b>	<b>0.90</b>	<b>16.35</b>	<b>100</b>

ข้อมูลจากงานบริหารงานบุคคล ณ วันที่ 31 มีนาคม 2567

(2) จำนวนบุคลากรสายวิชาการ จำแนกตามหน่วยงานและตำแหน่งทางวิชาการ  
ตารางที่ 13 จำนวนบุคลากรสายวิชาการจำแนกตามหน่วยงานและตำแหน่งทางวิชาการ

ที่	หน่วยงาน	ตำแหน่งทางวิชาการ				รวมทั้งสิ้น	ร้อยละ คณาจารย์
		อาจารย์	ผู้ช่วย ศาสตราจารย์ (ผศ.)	รอง ศาสตราจารย์ (รศ.)	ศาสตราจารย์ (ศ.)		
1	คณะเทคโนโลยีการเกษตร	29	27	1	-	57	19.07
2	คณะบริหารศาสตร์	28	13	-	-	41	13.71
3	คณะวิทยาศาสตร์และเทคโนโลยีสุขภาพ	25	22	1	-	48	16.06
4	คณะวิศวกรรมศาสตร์และเทคโนโลยีอุตสาหกรรม	32	20	1	-	53	14.39
5	คณะศิลปศาสตร์	30	20	2	-	52	17.40
6	คณะศึกษาศาสตร์และนวัตกรรมการศึกษา	29	18	-	-	47	15.72
7	สำนักงานอธิการบดี	1		-	-	1	0.34
ผลรวมทั้งหมด		174	120	5	-	299	100
ร้อยละตำแหน่งทางวิชาการ		58.2	40.14	1.68	-		100

ข้อมูลจากงานบริหารงานบุคคล ณ วันที่ 31 มีนาคม 2567

(3) จำนวนบุคลากรสายวิชาการ จำแนกตามหน่วยงานและระดับการศึกษา  
ตารางที่ 14 จำนวนบุคลากรสายวิชาการจำแนกหน่วยงานและวุฒิทางการศึกษา

ที่	หน่วยงาน	ระดับการศึกษา			รวมทั้งสิ้น
		ป.ตรี	ป.โท	ป.เอก	
1	คณะเทคโนโลยีการเกษตร	1	18	38	57
2	คณะบริหารศาสตร์		27	14	41
3	คณะวิทยาศาสตร์และเทคโนโลยีสุขภาพ		20	28	48
4	คณะวิศวกรรมศาสตร์และเทคโนโลยีอุตสาหกรรม		36	17	53
5	คณะศิลปศาสตร์	1	41	10	52
6	คณะศึกษาศาสตร์และนวัตกรรมการศึกษา		31	16	47
7	สำนักงานอธิการบดี	1			1
ผลรวมทั้งหมด		3	173	123	299
ร้อยละคุณวุฒิทางการศึกษา		1	57.86	41.14	100

ข้อมูลจากงานบริหารงานบุคคล ณ วันที่ 31 มีนาคม 2567

## (4) จำนวนบุคลากรสายสนับสนุน จำแนกตามหน่วยงานและระดับตำแหน่ง

ตารางที่ 15 จำนวนบุคลากรสายสนับสนุนจำแนกตามหน่วยงานและระดับตำแหน่ง

ที่	หน่วยงาน	ระดับตำแหน่งบุคลากรสายสนับสนุน				รวมทั้งสิ้น	ร้อยละสายสนับสนุน
		ปฏิบัติงาน	ปฏิบัติการ	ชำนาญการ	ชำนาญการพิเศษ		
1	สำนักงานอธิการบดี	43	58	14	-	115	44.58
2	คณะเทคโนโลยีการเกษตร	7	13	-	-	20	19.38
3	คณะบริหารศาสตร์	1	11	2	-	14	5.43
4	คณะวิทยาศาสตร์และเทคโนโลยีสุขภาพ	1	1	1	-	9	3.10
5	คณะวิศวกรรมศาสตร์และเทคโนโลยีอุตสาหกรรม	2	5	3	-	10	3.88
6	คณะศิลปศาสตร์	-	6	2	-	8	3.10
7	คณะศึกษาศาสตร์และนวัตกรรมการศึกษา	-	11	4	-	15	5.82
8	สถาบันวิจัยและพัฒนา	16	17	1	-	34	13.18
9	สำนักส่งเสริมวิชาการและงานทะเบียน	2	19	3	-	24	9.31
10	ส่วนงานภายในเทียบเท่างาน						
	10.1 หน่วยตรวจสอบภายใน	-	2	1	-	3	1.17
	10.2 สำนักงานกิจการสภาของมหาวิทยาลัย	-	4	-	-	4	1.55
	10.3 งานนิติการ	-	2	-	-	2	0.78
ผลรวมทั้งสิ้น		72	154	31	-	258	100
ร้อยละระดับตำแหน่ง		27.91	59.69	11.97	-		100

ข้อมูลจากงานบริหารงานบุคคล ณ วันที่ 31 มีนาคม 2567

## (5) จำนวนบุคลากรสายสนับสนุน จำแนกตามหน่วยงานและระดับการศึกษา

ตารางที่ 16 แสดงจำนวนบุคลากรสายสนับสนุนจำแนกตามหน่วยงานและระดับการศึกษา

ที่	หน่วยงาน	ระดับการศึกษามูลนิธิสายสนับสนุน						รวมทั้งสิ้น
		ป.4-6	ม.3	ม.6/ ปวช.	ปวท./ ปวส.	ป.ตรี	ป.โท	
1	สำนักงานอธิการบดี	7	5	19	12	63	9	115
2	คณะเทคโนโลยีการเกษตร	6	-	-	1	12	1	20
3	คณะบริหารศาสตร์	-	-	1	-	12	1	14
4	คณะวิทยาศาสตร์และเทคโนโลยีสุขภาพ	-	-	1	-	8	-	9
5	คณะวิศวกรรมศาสตร์และเทคโนโลยีอุตสาหกรรม	1	-	1	-	7	1	10
6	คณะศิลปศาสตร์	-	-	-	-	7	1	8
7	คณะศึกษาศาสตร์และนวัตกรรมการศึกษา	-	-	-	-	15	-	15
8	สถาบันวิจัยและพัฒนา	4	2	5	5	17	1	34
9	สำนักส่งเสริมวิชาการและงานทะเบียน			1	1	22	-	24
10	ส่วนงานภายในเทียบเท่างาน							
	10.1 หน่วยตรวจสอบภายใน	-	-	-	-	3	-	3
	10.2 สำนักงานกิจการสภาของมหาวิทยาลัย	-	-	-	-	4	-	4
	10.3 งานนิติการ	-	-	-	-	2	-	2
รวม		18	7	28	19	172	14	258
ร้อยละระดับการศึกษา		6.98	2.72	10.86	7.37	66.67	5.43	100

ข้อมูลจากงานบริหารงานบุคคล ณ วันที่ 31 มีนาคม 2567

## (6) จำนวนบุคลากรสายสนับสนุน จำแนกตามตำแหน่ง และหน่วยงาน

ตารางที่ 17 แสดงจำนวนบุคลากรสายสนับสนุนจำแนกตามตำแหน่ง และหน่วยงาน

ตำแหน่งปฏิบัติงาน	หน่วยงาน/คณะ									ส่วนงานภายในระดับงาน				ผลรวมทั้งหมด	ร้อยละจำนวนตำแหน่ง	
	สนอ.	คทก.	คปศ.	ควส.	ควอ.	คคศ.	คศน.	สวพ.	สวท.	ตสน.	สภา	นิติการ				
เจ้าหน้าที่บริหารงานทั่วไป ชำนาญการ	2				1	1	2		1		4				11	4.27
เจ้าหน้าที่บริหารงานทั่วไป	18	1	3	2	1	4	3	7	6						45	17.45
บุคลากร ชำนาญการ			1												1	0.39
นักวิชาการศึกษา	8	3	5	1	2	1	7	4	5						36	13.96
นักวิชาการศึกษาชำนาญการ				1	1	1	1		1						5	1.94
นักวิชาการ			1												1	0.39
นักวิชาการเงินและบัญชี ชำนาญการ	5		1				1								7	2.72
นักวิชาการเงินและบัญชี	6	1		2	1	1									11	4.27
นักวิชาการคอมพิวเตอร์	5	1							2						8	3.1
นักวิชาการคอมพิวเตอร์ ชำนาญการ	2														2	0.78
นักวิชาการพัสดุ	5	1													6	2.33
นักวิชาการพัสดุชำนาญการ	1				1										2	0.78
นักวิทยาศาสตร์		2		2				1							5	1.94
นักวิเคราะห์นโยบายและแผน	4	1													5	1.94
นักวิเคราะห์นโยบายและแผน ชำนาญการ	2														2	0.78
บุคลากร	3		1												4	1.55
นิติกร												2			2	0.78
นักประชาสัมพันธ์	1														1	0.39
นักประชาสัมพันธ์ ชำนาญการ	2														2	0.78
นักวิชาการสถิติ	1								1						2	0.78
นักวิชาการสถิติชำนาญการ									1						1	0.39
นักวิชาการสัตวบาล		1						2							3	1.17
สัตวแพทย์		1													1	0.39
นักเอกสารสนเทศ									2						2	0.78
นักตรวจสอบภายในชำนาญการ										1					1	0.39
นักตรวจสอบภายใน										1					1	0.39
นักวิชาการตรวจสอบภายใน										1					1	0.39
นักวิชาการเกษตร		1						3							4	1.55
นักวิชาการโสตทัศนศึกษา	1		1				1		1						4	1.55
นักแนะแนวการศึกษาและอาชีพ	1				1				1						3	1.17
นักพัฒนากาไรฟ	1														1	0.39
นักวิเทศสัมพันธ์	1														1	0.39
สถาปนิก	1														1	0.39
วิศวกรโยธา	1														1	0.39
นักวิชาการประมง								1							1	0.39
บรรณารักษ์									1						1	0.39
พนักงานการเงินและบัญชี ระดับ ส4/หัวหน้า	1														1	0.39
เจ้าพนักงานธุรการ	1							1							1	0.39
พนักงานขับเครื่องจักรกลขนาดเบา ระดับ ข 2								1							1	0.39
เจ้าหน้าที่ธุรการ				1											1	0.39
ช่างเทคนิคและซ่อมบำรุง	3														3	1.17
เจ้าพนักงานการเกษตร		1						1							2	0.78
ช่างไฟฟ้า	1														1	0.39
นายช่างไฟฟ้า	1														1	0.39
พนักงานทั่วไป ระดับ บ 2		1													1	0.39
พนักงานรักษาความปลอดภัย	1														1	0.39
เจ้าพนักงานเครื่องคอมพิวเตอร์									1						1	0.39
เจ้าหน้าที่บริหารงานอาคารสถานที่	1														1	0.39

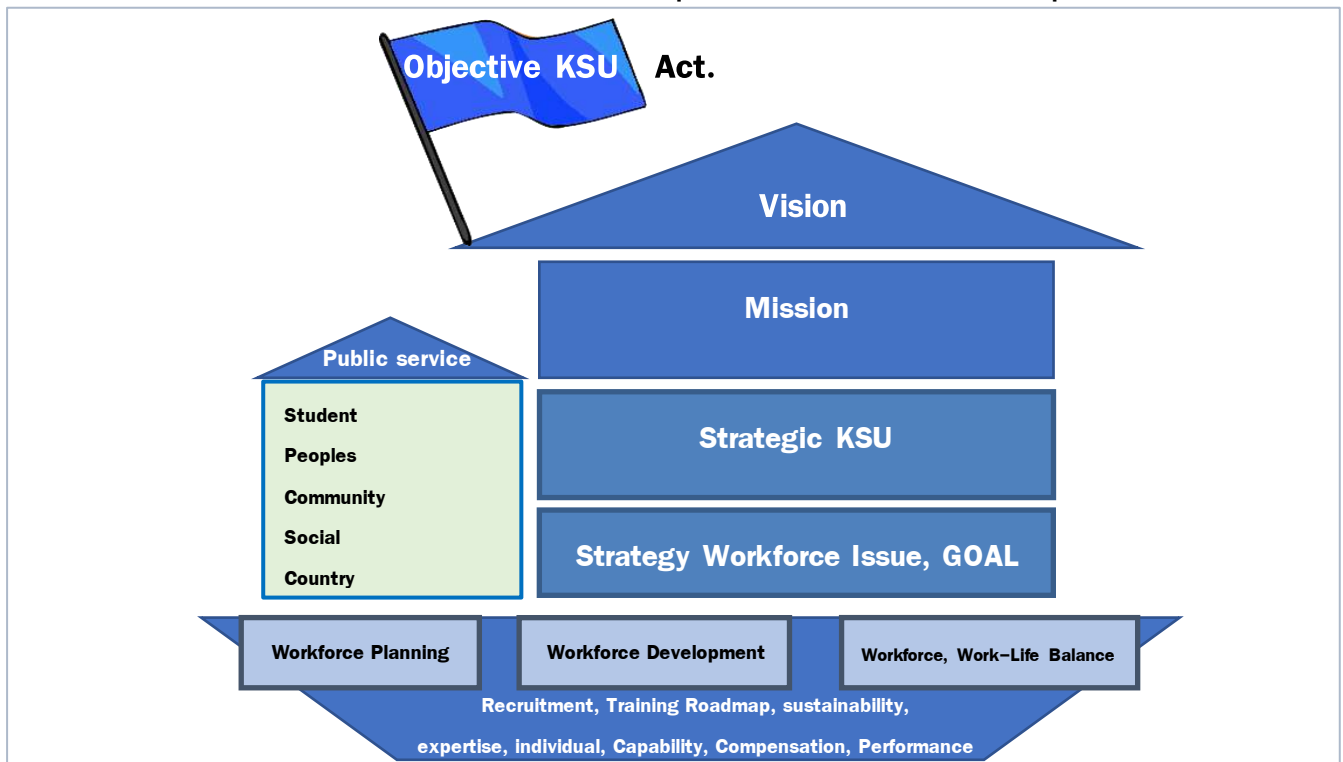
ตำแหน่งปฏิบัติงาน	หน่วยงาน/คณะ									ส่วนงานภายในระดับงาน				ผลรวมทั้งหมด	ร้อยละจำนวนตำแหน่ง
	สนอ.	คทก.	คปศ.	ควส.	ควอ.	คคศ.	คศน.	สวพ.	สวท.	ตสน.	สภา	นิติการ			
ช่างเทคนิค	3				1									4	1.55
ผู้ช่วยช่างทั่วไป	1													1	0.39
ผู้ปฏิบัติงานห้องสมุด									1					1	0.39
พนักงานขับรถยนต์ ระดับ ส 2/หัวหน้า	1													1	0.39
พนักงานขับรถยนต์	8							1						9	3.49
พนักงานทั่วไป	22	5	1		1			17						46	17.83
<b>ผลรวมทั้งหมด</b>	<b>115</b>	<b>20</b>	<b>14</b>	<b>9</b>	<b>10</b>	<b>8</b>	<b>15</b>	<b>34</b>	<b>24</b>	<b>3</b>	<b>4</b>	<b>2</b>		<b>258</b>	<b>100</b>
<b>ร้อยละจำนวนบุคลากร</b>	<b>44.58</b>	<b>7.76</b>	<b>5.43</b>	<b>3.49</b>	<b>3.88</b>	<b>3.1</b>	<b>5.82</b>	<b>13.18</b>	<b>9.31</b>	<b>1.17</b>	<b>1.55</b>	<b>0.78</b>			<b>100</b>

ข้อมูลจากงานบริหารงานบุคคล ณ วันที่ 31 มีนาคม 2567

#### หมายเหตุ

- สำนักงานอธิการบดี = สนอ.  
คณะเทคโนโลยีการเกษตร = คทก.  
คณะบริหารศาสตร์ = คปศ.  
คณะวิทยาศาสตร์และเทคโนโลยีสุขภาพ = ควส.  
คณะวิศวกรรมศาสตร์และเทคโนโลยีอุตสาหกรรม = ควอ.  
คณะศิลปศาสตร์ = คคศ.  
คณะศึกษาศาสตร์และนวัตกรรมการศึกษา = คศน.  
สถาบันวิจัยและพัฒนา = สวพ.  
สำนักส่งเสริมวิชาการและงานทะเบียน = สวท.  
ส่วนงานภายในเทียบเท่างาน หน่วยตรวจสอบภายใน = ตสน.  
ส่วนงานภายในเทียบเท่างาน งานนิติการ = นตค.  
ส่วนงานภายในเทียบเท่างาน สำนักงานกิจการสภาของมหาวิทยาลัย = สนง.กิจการสภา

## 2.4 โมเดลการขับเคลื่อนแผนการบริหารและพัฒนาบุคลากร มหาวิทยาลัยกาฬสินธุ์ ปี พ.ศ. 2566



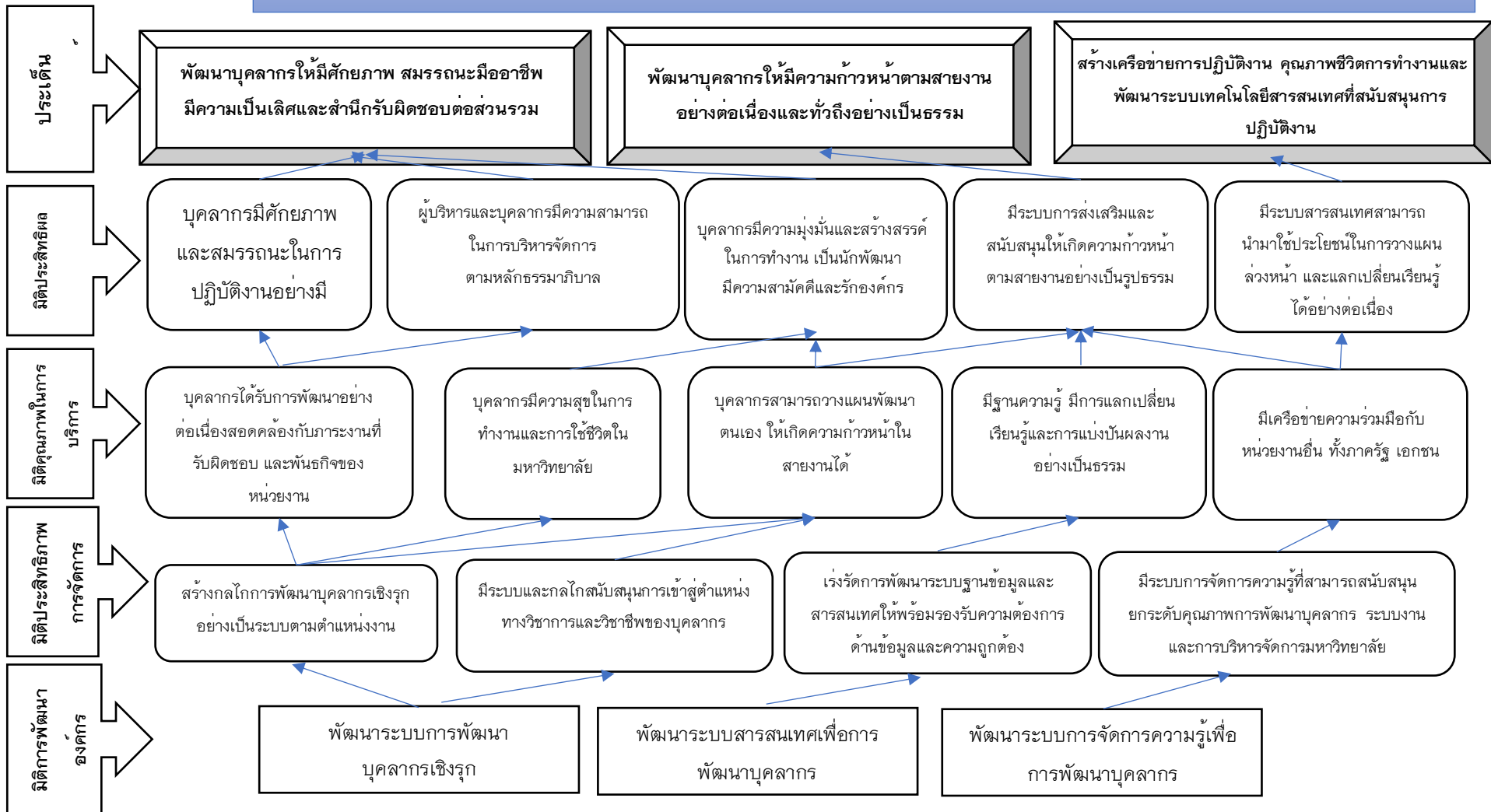
## 2.5 แผนการบริหารและพัฒนาบุคลากรมหาวิทยาลัยกาฬสินธุ์ ปี พ.ศ. 2566

วิสัยทัศน์	พันธกิจ
บุคลากรมีศักยภาพในการทำงาน พร้อมรับการเปลี่ยนแปลง มีความก้าวหน้าวิชาชีพ และการบริการอย่างมีธรรมาภิบาล	<ol style="list-style-type: none"> <li>1) วางแผนและพัฒนาการบริหารงานบุคคล</li> <li>2) สรรหาบุคลากร</li> <li>3) พัฒนาบุคลากร</li> <li>4) อํารงรักษาบุคลากรที่มีคุณภาพ</li> <li>5) จัดสวัสดิการให้แก่บุคลากร</li> </ol>
เป้าหมาย	ภารกิจหลัก
<ol style="list-style-type: none"> <li>1) พัฒนางานบริหารจัดการให้มีประสิทธิภาพ</li> <li>2) สรรหาบุคลากรที่มีคุณภาพ</li> <li>3) พัฒนาคุณภาพบุคลากรของมหาวิทยาลัย</li> <li>4) อํารงรักษาบุคลากรที่มีคุณภาพ</li> <li>5) จัดสวัสดิการและให้บริการอย่างมีคุณภาพ</li> <li>6) พัฒนา ปรับปรุง แก้ไข ระบบบริหารงานบุคคลให้เอื้อต่อการปฏิบัติงาน</li> </ol>	<ol style="list-style-type: none"> <li>1) ดำเนินการงานบริหารงานบุคคล เกี่ยวกับการสรรหา การบรรจุแต่งตั้ง การกำหนดตำแหน่ง การจัดทำทะเบียนประวัติ การเลื่อนขั้นเงินเดือนและสวัสดิการ</li> <li>2) ดำเนินการเกี่ยวกับอัตรากำลังของมหาวิทยาลัย</li> <li>3) ดำเนินการเกี่ยวกับการพัฒนาบุคลากร เกี่ยวกับการศึกษาต่อ ฝึกอบรมดูงานและนำเสนอผลงานทางวิชาการ</li> </ol>

2.6 แผนที่ แผนการบริหารและพัฒนาบุคลากรมหาวิทยาลัยกาฬสินธุ์ ประจำปี พ.ศ. 2566

กรอบการดำเนินการ

บุคลากรมีศักยภาพในการทำงาน พร้อมรับการเปลี่ยนแปลง มีความก้าวหน้าวิชาชีพและการบริการอย่างมีธรรมาภิบาล



## 2.7 ผลการดำเนินงานตามแผนการบริหารและพัฒนาบุคลากรมหาวิทยาลัยกาฬสินธุ์ พ.ศ. 2566

### (1) ผลการดำเนินการโครงการ/กิจกรรม และงบประมาณที่ได้รับจัดสรร/ผลการใช้จ่ายงบประมาณ

ลำดับ	การดำเนินโครงการ	โครงการที่ได้รับอนุมัติ					งบประมาณจัดสรร		การเบิกจ่าย งบประมาณโครงการ		สถานะ การดำเนินโครงการ	
		จำนวน โครงการ	จำนวน โครงการ (แผ่นดิน)	จำนวน โครงการ (รายได้)	จำนวน โครงการ (ไม่ใช้ งบประมาณ)	งบประมาณ โครงการ (บาท)	แผ่นดิน (บาท)	รายได้ (บาท)	ใช้จริง (บาท)	คงเหลือ (บาท)	ดำเนินการแล้ว เสร็จ	ยกเลิก โครงการ
1	ด้านวิทยาศาสตร์และเทคโนโลยี	80	13	64	3	4,390,942.00	977,900.00	3,413,042.00	3,013,430.00	1,377,512.00	76.00	4.00
2	ด้านวิทยาศาสตร์สุขภาพ	6		6		71,000.00		71,000.00	41,000.00	30,000.00	4.00	2.00
3	ด้านสังคมศาสตร์	148		143	5	7,134,440.00		7,134,440.00	4,564,215.10	2,570,224.90	123.00	25.00
4	การให้บริการวิชาการ	33		31	2	938,790.00		938,790.00	845,453.00	93,337.00	32.00	1.00
5	ทำนุบำรุงศิลปวัฒนธรรม	17		16	1	1,361,800.00		1,361,800.00	1,284,459.00	77,341.00	17.00	
6	แผนงานยุทธศาสตร์เกษตรสร้างมูลค่า	8	8			2,120,000.00	2,120,000.00		2,120,000.00	-	8.00	
รวมงบประมาณโครงการทั้งสิ้น		292	21	260	11	16,016,972.00	3,097,900.00	12,919,072.00	11,868,557.10	4,148,414.90	260.00	32.00
ร้อยละ		100.00	7.19	89.04	3.77	100.00	19.34	80.66	74.10	25.90	89.04	10.96



## (2) ผลการดำเนินการโครงการ/กิจกรรม แยกตามรายละเอียดโครงการ/กิจกรรม

ลำดับ	โครงการ	งบประมาณจัดสรร (บาท)		ใช้จริง	คงเหลือ	ระยะเวลาดำเนินโครงการ (รายไตรมาส)												ผลการดำเนินโครงการ	
		แผ่นดิน	รายได้			ไตรมาส 1			ไตรมาส 2			ไตรมาส 3			ไตรมาส 4				
						ค.ค.	พ.ย.	ธ.ค.	ม.ค.	ก.พ.	มี.ค.	เม.ย.	พ.ค.	มิ.ย.	ก.ค.	ส.ค.	ก.ย.	เชิงปริมาณ เช่น ผู้เข้าร่วม โครงการ จำนวน 100 คน	เชิงคุณภาพ เช่น ได้รับ ประโยชน์การ อบรม ร้อยละ 80
	ผลผลิต : ผู้สำเร็จการศึกษาด้านสังคมศาสตร์	-	1,238,290	1,080,700	157,590														
1	โครงการเตรียมความพร้อมในการปฏิบัติงานในสถานประกอบการ สำหรับนักศึกษาฝึกประสบการณ์วิชาชีพ	-	25,000	24,825	175							✓						52 คน	ร้อยละ 87
2	โครงการพัฒนาศักยภาพเพื่อการฝึกภาคปฏิบัติ WBL/MTBM ณ สถานประกอบการ	-	170,000	163,065	6,935	✓				✓						✓		50 คน	ร้อยละ 91
3	โครงการการพัฒนาความร่วมมือด้านการศึกษากับมัธยมศึกษาและอาชีวศึกษา	-	23,000	22,208	792											✓		101 คน	ร้อยละ 84
4	โครงการสร้างความร่วมมือในการพัฒนาหลักสูตรร่วมกับสถานประกอบการ		30,000	17,760	12,240										✓	✓		150 คน	ร้อยละ 92.50
5	โครงการพัฒนาหลักสูตรบัญชีบัณฑิตตามแนวทางการจัดการศึกษามุ่งผลลัพธ์การเรียนรู้ (Outcome Based Education : OBE)		40,000	25,254	14,746												✓	47 คน	ร้อยละ 89
6	โครงการทดสอบประเมินมาตรฐานวิชาชีพ ระดับประกาศนียบัตรวิชาชีพชั้นสูง	-	5,000	4,870	130					✓	✓							45 คน	ร้อยละ 85
7	โครงการส่งเสริมนักศึกษาแข่งขันทักษะทางวิชาชีพระดับชาติ	-	25,000	7,880	17,120												✓	30 คน	ร้อยละ 90.20
8	โครงการส่งเสริมทักษะการเตรียมความพร้อมเพื่อเข้าสู่การทดสอบมาตรฐานฝีมือแรงงานแห่งชาติ สาขาพนักงานการใช้คอมพิวเตอร์ (ตารางทำการ) ระดับ 1	-	20,000	19,800	200												✓	75 คน	ร้อยละ 87
9	โครงการทดสอบมาตรฐานฝีมือแรงงานแห่งชาติ สาขาพนักงานการใช้คอมพิวเตอร์ (ตารางทำการ) ระดับ 1	-	10,000	9,640	360												✓	75 คน	ร้อยละ 88.56
10	โครงการส่งเสริมทักษะการเตรียมความพร้อมเพื่อเข้าสู่การทดสอบมาตรฐานฝีมือแรงงานแห่งชาติ สาขาพนักงานการใช้คอมพิวเตอร์ (ประมวลผลคำ) ระดับ 1	-	20,000	20,000	-						✓							80 คน	ร้อยละ 85
11	โครงการทดสอบมาตรฐานฝีมือแรงงานแห่งชาติ สาขาพนักงานการใช้คอมพิวเตอร์ (ประมวลผลคำ) ระดับ 1	-	14,040	13,900	140						✓							80 คน	ร้อยละ 85
12	โครงการพัฒนาศักยภาพของนักศึกษาด้านการสื่อสารทางภาษา	-	25,000	24,250	750				✓	✓	✓							133 คน	ร้อยละ 80
13	โครงการอบรมเชิงปฏิบัติการพัฒนาซอฟต์แวร์ทางธุรกิจสำหรับนักศึกษา สาขาวิชาเทคโนโลยีดิจิทัล	-	ไม่ใช่ งบประมาณ								✓							20 คน	ร้อยละ 100
14	โครงการอบรมเชิงปฏิบัติการพัฒนากิจกรรมดิจิทัล	-	20,000	19,680	320						✓							30 คน	ร้อยละ 80

ลำดับ	โครงการ	งบประมาณจัดสรร (บาท)		ใช้จริง	คงเหลือ	ระยะเวลาดำเนินโครงการ (รายไตรมาส)												ผลการดำเนินโครงการ	
		แผ่นดิน	รายได้			ไตรมาส 1			ไตรมาส 2			ไตรมาส 3			ไตรมาส 4				
						ค.ค.	พ.ย.	ธ.ค.	ม.ค.	ก.พ.	มี.ค.	เม.ย.	พ.ค.	มิ.ย.	ก.ค.	ส.ค.	ก.ย.	เชิงปริมาณ เช่น ผู้เข้าร่วม โครงการ จำนวน 100 คน	เชิงคุณภาพ เช่น ได้รับ ประโยชน์การ อบรม ร้อยละ 80
15	โครงการจิตอาสาพัฒนาสิ่งแวดล้อม คณะบริหารศาสตร์	-	10,000	10,000	-			✓	✓									150 คน	ร้อยละ 85
16	โครงการตลาดนัดบริหารธุรกิจ	-	30,000	30,000	-				✓	✓	✓							511 คน	ร้อยละ 80
17	โครงการอบรมเชิงปฏิบัติการการสร้งหลักสูตรการเรียนรู้อัตโนมัติบนระบบ KSU MOOC		15,000	14,230	770							✓	✓					80 คน	ร้อยละ 86
18	โครงการพัฒนาศักยภาพอาจารย์ นักศึกษารังสรรค์ผลงานตีพิมพ์เผยแพร่วระดับชาติ (Aucc) และระดับนานาชาติ (AJCC)	-	80,000	53,675	26,325			✓	✓	✓								30 คน	ร้อยละ 82.68
19	โครงการร่วมประชุมวิชาการและเผยแพร่ผลงานทางวิชาการระดับชาติหรือนานาชาติ	-	20,000		20,000				✓	✓	✓	✓	✓	✓	✓			ยกเลิกโครงการ	ยกเลิกโครงการ
20	โครงการคลินิกการเขียนผลงานเพื่อตีพิมพ์ระดับชาติและนานาชาติ		20,000	18,960	1,040							✓	✓	✓				45 คน	ร้อยละ 87.36
21	โครงการพัฒนาความรู้ทางวิชาการและแลกเปลี่ยนเรียนรู้ศิษย์เก่าและศิษย์ปัจจุบัน คณะบริหารศาสตร์	-	15,000	10,858	4,142					✓								110 คน	ร้อยละ 80
22	โครงการพัฒนาศักยภาพบุคลากรและถ่ายทอดแผนพัฒนาคณะบริหารศาสตร์สู่การปฏิบัติ	-	181,250	180,748	502			✓				✓	✓					80 คน	ร้อยละ 89.86
23	โครงการอบรมและศึกษาดูงานเพื่อพัฒนาและเพิ่มศักยภาพในการปฏิบัติงานของบุคลากร	-	45,000	44,300	700									✓				80 คน	ร้อยละ 91.37
24	โครงการเตรียมความพร้อมของนักศึกษาใหม่คณะบริหารศาสตร์	-	50,000	45,918	4,082									✓	✓			110 คน	ร้อยละ 85
25	โครงการเสริมสร้างศักยภาพนักศึกษาปริญญาโท	-	10,000	10,000	-										✓			40 คน	ร้อยละ 83.39
26	โครงการเพิ่มพื้นที่สีเขียวเพื่อสร้างสภาพแวดล้อมที่ดี คณะบริหารศาสตร์		10,000	10,000	-							✓	✓	✓				82 คน	ร้อยละ 87.46
27	โครงการประชาสัมพันธ์และแนะแนวการศึกษาคณะบริหารศาสตร์	-	150,000	150,000	-			✓	✓	✓	✓	✓	✓	✓				200 คน	ร้อยละ 91
28	โครงการตรวจประเมินผลการประกันคุณภาพการศึกษาภายใน ระดับคณะ คณะบริหารศาสตร์	-	20,000	17,835	2,165										✓			46 คน	ร้อยละ 93
29	โครงการตรวจประเมินผลการประกันคุณภาพการศึกษาภายใน ระดับอาชีวศึกษา คณะบริหารศาสตร์	-	15,000	10,950	4,050										✓			46 คน	ร้อยละ 81.43
30	โครงการตรวจประเมินผลการประกันคุณภาพการศึกษาภายใน ระดับหลักสูตร หลักสูตรบัญชีบัณฑิต คณะบริหารศาสตร์	-	15,000	11,656	3,344									✓				46 คน	ร้อยละ 93
31	โครงการตรวจประเมินผลการประกันคุณภาพการศึกษาภายใน ระดับหลักสูตร หลักสูตรบริหารธุรกิจบัณฑิต สาขาวิชาบริหารธุรกิจ คณะบริหารศาสตร์	-	15,000	11,102	3,898									✓				46 คน	ร้อยละ 88.41
32	โครงการตรวจประเมินผลการประกันคุณภาพการศึกษาภายใน ระดับหลักสูตร หลักสูตรบริหารธุรกิจบัณฑิต สาขาวิชาคอมพิวเตอร์ธุรกิจ คณะบริหารศาสตร์	-	15,000	12,378	2,622									✓				46 คน	ร้อยละ 84.69

ลำดับ	โครงการ	งบประมาณจัดสรร (บาท)		ใช้จริง	คงเหลือ	ระยะเวลาดำเนินโครงการ (รายไตรมาส)												ผลการดำเนินโครงการ	
		แผ่นดิน	รายได้			ไตรมาส 1			ไตรมาส 2			ไตรมาส 3			ไตรมาส 4				
						ค.ค.	พ.ย.	ธ.ค.	ม.ค.	ก.พ.	มี.ค.	เม.ย.	พ.ค.	มิ.ย.	ก.ค.	ส.ค.	ก.ย.	เชิงปริมาณ เช่น ผู้เข้าร่วมโครงการ จำนวน 100 คน	เชิงคุณภาพ เช่น ได้รับประโยชน์การอบรม ร้อยละ 80
33	โครงการตรวจประเมินผลการประกันคุณภาพการศึกษาภายใน ระดับหลักสูตร หลักสูตรบริหารธุรกิจบัณฑิต สาขาวิชาธุรกิจอัจฉริยะ คณะบริหารศาสตร์	-	15,000	10,658	4,342													46 คน	ร้อยละ 95.10
34	โครงการตรวจประเมินผลการประกันคุณภาพการศึกษาภายใน ระดับหลักสูตร หลักสูตรบริหารธุรกิจบัณฑิต สาขาวิชาการจัดการธุรกิจการค้าสมัยใหม่คณะบริหารศาสตร์	-	15,000	7,530	7,470													46 คน	ร้อยละ 83.42
35	โครงการตรวจประเมินผลการประกันคุณภาพการศึกษาภายใน ระดับหลักสูตร หลักสูตรบริหารธุรกิจมหาบัณฑิต คณะบริหารศาสตร์	-	15,000	10,170	4,830													46 คน	ร้อยละ 96
36	โครงการทวนสอบผลสัมฤทธิ์ทางการเรียน คณะบริหารศาสตร์	-	25,000	12,000	13,000													63 คน	ร้อยละ 86.57
37	โครงการอบรมเชิงปฏิบัติการพัฒนาคุณภาพการศึกษาสู่ความเป็นเลิศ เกณฑ์ AUN-QA และ เกณฑ์ EdPEx	-	25,000	24,600	400													63 คน	ร้อยละ 89
	<b>ผลผลิต : ผลงานการให้บริการวิชาการ</b>	-	<b>100,580</b>	<b>95,243</b>	<b>5,337</b>														
1	โครงการวางแผนทางการเงินสำหรับนักเรียนระดับมัธยมศึกษาในจังหวัดกาฬสินธุ์	-	19,710	19,706	4				✓	✓								215 คน	ร้อยละ 90.20
2	โครงการส่งเสริมด้านเทคโนโลยีดิจิทัลสำหรับโรงเรียนมัธยมและอาชีวศึกษาในพื้นที่จังหวัดกาฬสินธุ์	-	19,400	18,775	625				✓									194 คน	ร้อยละ 85
3	โครงการส่งเสริมความรู้ด้านบริหารธุรกิจในสถานศึกษามัธยมศึกษาในจังหวัดกาฬสินธุ์	-	8,320	6,343	1,977													288 คน	ร้อยละ 93.25
4	โครงการส่งเสริมความรู้ด้านบริหารธุรกิจในสถานศึกษาอาชีวศึกษาในจังหวัดกาฬสินธุ์	-	18,530	18,529	1				✓									288 คน	ร้อยละ 80
5	โครงการพัฒนาชุมชนสู่การตลาดในยุคดิจิทัล	-	ไม่ใช้งบประมาณ						✓									100 คน	ร้อยละ 85
6	โครงการสร้างองค์ความรู้เพื่อเป็นแนวทางการศึกษาต่อแก่นักเรียนระดับชั้นมัธยมศึกษาตอนปลายโรงเรียนในเขตจังหวัดกาฬสินธุ์	-	14,620	11,890	2,730				✓									163 คน	ร้อยละ 100
7	โครงการสร้างโอกาสทางการศึกษาสู่วิชาชีพทางบัญชี ปีที่ 3	-	20,000	20,000	-				✓									204 คน	ร้อยละ 92.50
	<b>ผลผลิต : ผลงานทำนุบำรุงศิลปวัฒนธรรม</b>		<b>30,000</b>	<b>30,000</b>	<b>-</b>														
1	โครงการสืบสานศิลปวัฒนธรรม คณะบริหารศาสตร์	-	30,000	30,000	-													150 คน	ร้อยละ 94
	ผลผลิต : ผู้สำเร็จการศึกษาด้านวิทยาศาสตร์และเทคโนโลยี	-	398,842	339,594	59,248														
1	โครงการศึกษาดูงานแหล่งเรียนรู้นอกสถานที่ด้านวิทยาศาสตร์นวัตกรรม	-	8,000	8,000	-													100 คน	ร้อยละ 82.45
2	โครงการศึกษาแหล่งเรียนรู้เสริมสร้างประสบการณ์ที่มีอยู่จริงนอกห้องเรียน ประจำปี 2566	-	10,000	10,000	-													40 คน	ร้อยละ 89

ลำดับ	โครงการ	งบประมาณจัดสรร (บาท)		ใช้จริง	คงเหลือ	ระยะเวลาดำเนินโครงการ (รายไตรมาส)												ผลการดำเนินโครงการ	
		แผ่นดิน	รายได้			ไตรมาส 1			ไตรมาส 2			ไตรมาส 3			ไตรมาส 4				
						ค.ค.	พ.ย.	ธ.ค.	ม.ค.	ก.พ.	มี.ค.	เม.ย.	พ.ค.	มิ.ย.	ก.ค.	ส.ค.	ก.ย.	เชิงปริมาณ เช่น ผู้เข้าร่วมโครงการ จำนวน 100 คน	เชิงคุณภาพ เช่น ได้รับประโยชน์การอบรม ร้อยละ 80
3	โครงการปรับปรุงหลักสูตร วท.บ.วิทยาศาสตร์นวัตกรรม		11,000	11,000	-							✓			✓	✓	✓	110 คน	ร้อยละ 92.45
4	โครงการอบรมภาษาอังกฤษเพื่อเตรียมสอบ สำหรับนักศึกษาคณะวิทยาศาสตร์และเทคโนโลยีสุภาพ	-	2,000	2,000	-							✓			✓	✓	✓	110 คน	ร้อยละ 85
5	โครงการอบรมเทคโนโลยีสารสนเทศเพื่อเตรียมสอบ สำหรับนักศึกษา คณะวิทยาศาสตร์และเทคโนโลยีสุภาพ	-	2,000	2,000	-							✓			✓	✓	✓	110 คน	ร้อยละ 89
6	โครงการพัฒนาเครือข่ายและสร้างการรับรู้หลักสูตรต่อเนื่องเชื่อมโยงการศึกษาขั้นพื้นฐาน กับคณะวิทยาศาสตร์		5,000	3,336	1,664							✓		✓	✓	✓	✓	45 คน	ร้อยละ 93.48
7	โครงการหมู่บ้านต้นแบบ คณะวิทยาศาสตร์และเทคโนโลยีสุภาพ		20,000	20,000	-							✓		✓	✓	✓	✓	100 คน	ร้อยละ 91.02
8	โครงการส่งเสริมคุณธรรม จริยธรรม และทำบุญคณะวิทยาศาสตร์และเทคโนโลยีสุภาพ		8,000	8,000	-							✓			✓	✓	✓	202 คน	ร้อยละ 89.42
9	โครงการคลินิกให้คำปรึกษาการเข้าสู่ตำแหน่งทางวิชาการ	-	10,000	9,352	648				✓	✓	✓	✓	✓	✓	✓	✓	✓	40 คน	ร้อยละ 93.48
10	โครงการส่งเสริมสายสนับสนุนเพื่อเข้าสู่ตำแหน่งระดับที่สูงขึ้น		3,500	-	3,500							✓		✓	✓	✓	✓	40 คน	ร้อยละ 81.57
11	โครงการประชุมเชิงปฏิบัติการทบทวนจัดทำแผนปฏิบัติการประจำปีงบประมาณ 2566	-	130,000	128,560	1,440							✓	✓	✓	✓	✓	✓	75 คน	ร้อยละ 90
12	โครงการวันสิ่งแวดล้อมไทยและขอขอบคุณพระแม่ธรณี คณะวิทยาศาสตร์และเทคโนโลยีสุภาพ	-	5,000	5,000	-			✓				✓			✓	✓	✓	50 คน	ร้อยละ 85
13	โครงการปรับปรุงภูมิทัศน์คณะวิทยาศาสตร์และเทคโนโลยีสุภาพ		10,000	7,500	2,500							✓		✓	✓	✓	✓	65 คน	ร้อยละ 86.89
14	โครงการศึกษาแหล่งเรียนรู้นอกห้องเรียนสำหรับนักศึกษาวิทยาศาสตร์และเทคโนโลยีสิ่งแวดล้อม	-	10,000	8,320	1,680						✓	✓		✓	✓	✓	✓	18 คน	ร้อยละ 95.56
15	โครงการแนะแนวประชาสัมพันธ์เชิงรุก คณะวิทยาศาสตร์และเทคโนโลยีสุภาพ	-	20,000	19,040	960				✓	✓	✓	✓			✓	✓	✓	20 คน	ร้อยละ 85.79
16	โครงการพัฒนาภาพลักษณ์และระบบนิเวศภายในองค์กร		10,000	20,000	- 10,000							✓		✓	✓	✓	✓	150 คน	ร้อยละ 92
17	โครงการประกันคุณภาพการศึกษา;AUN-QA คณะวิทยาศาสตร์และเทคโนโลยีสุภาพ	-	100,000	55,594	44,406							✓		✓	✓	✓	✓	60 คน	ร้อยละ 87.81
18	โครงการสัปดาห์วิทยาศาสตร์ คณะวิทยาศาสตร์และเทคโนโลยีสุภาพ	-	ไม่ใช้งบประมาณ	-								✓			✓	✓	✓	300 คน	ร้อยละ 89
19	โครงการปรับปรุงหลักสูตรวิทยาศาสตรบัณฑิตสาขาวิทยาศาสตร์ฯ		11,000.00	-	11,000							✓		✓	✓	✓	✓	ยกเลิกโครงการ	ยกเลิกโครงการ
20	โครงการประชาสัมพันธ์เชิงบูรณาการ		10,342.00	10,342	-							✓		✓	✓	✓	✓	300 คน	ร้อยละ 92

ลำดับ	โครงการ	งบประมาณจัดสรร (บาท)		ใช้จริง	คงเหลือ	ระยะเวลาดำเนินโครงการ (รายไตรมาส)												ผลการดำเนินโครงการ	
		แผ่นดิน	รายได้			ไตรมาส 1			ไตรมาส 2			ไตรมาส 3			ไตรมาส 4				
						ค.ค.	พ.ย.	ธ.ค.	ม.ค.	ก.พ.	มี.ค.	เม.ย.	พ.ค.	มิ.ย.	ก.ค.	ส.ค.	ก.ย.	เชิงปริมาณ เช่น ผู้เข้าร่วมโครงการ จำนวน 100 คน	เชิงคุณภาพ เช่น ได้รับประโยชน์การอบรม ร้อยละ 80
21	โครงการส่งเสริมและพัฒนากระบวนการประกันคุณภาพการศึกษา		13,000.00	11,550	1,450							✓		✓	✓	✓	✓	60 คน	ร้อยละ 91
	ผลผลิต : ผู้สำเร็จการศึกษาด้านวิทยาศาสตร์สุขภาพ	-	71,000	41,000	30,000							✓		✓	✓	✓	✓		
1	โครงการสังเกตการณ์การปฏิบัติงานในโรงพยาบาล	-	15,000	-	15,000							✓	✓	✓	✓	✓	✓	ยกเลิกโครงการ	ยกเลิกโครงการ
2	โครงการฝึกประสบการณ์วิชาชีพการสาธารณสุขชุมชน	-	15,000	-	15,000		✓	✓	✓	✓	✓	✓		✓	✓	✓	✓	ยกเลิกโครงการ	ยกเลิกโครงการ
3	โครงการศึกษาการจัดการระบบอนามัยสิ่งแวดล้อมนอกสถานที่	-	10,000	10,000	-							✓		✓	✓	✓	80 คน	ร้อยละ 85.67	
4	โครงการเตรียมความพร้อมและทดสอบสมรรถนะประกอบวิชาชีพการสาธารณสุขชุมชน	-	15,000	15,000	-				✓			✓		✓	✓	✓	30 คน	ร้อยละ 88.33	
5	โครงการเสริมทักษะด้านวิชาชีพวิทยาการการดูแลผู้สูงอายุ และนวดแผนไทย	-	6,000	6,000	-				✓	✓	✓	✓		✓	✓	✓	10 คน	ร้อยละ 91.70	
6	โครงการวันมหิดล	-	10,000	10,000	-							✓		✓	✓	✓	109 คน	ร้อยละ 93.08	
	ผลผลิต : ผู้สำเร็จการศึกษาด้านวิทยาศาสตร์และเทคโนโลยี	-	1,004,200	838,514	165,686							✓		✓	✓	✓			
1	โครงการเตรียมความพร้อมนักศึกษา ก่อนเข้าสู่ตลาดแรงงานและสถานประกอบการพณิชยศึกษา	-	15,000	15,000	-				✓	✓	✓	✓		✓	✓	✓	50 คน	ร้อยละ 87.52	
2	โครงการพัฒนาสูตรทางด้านวิศวกรรมศาสตร์และเทคโนโลยี	-	50,000	42,136	7,864							✓	✓	✓	✓	✓	42 คน	ร้อยละ 86	
3	โครงการตรวจรับรองปริญญาวิชาชีพวิศวกรรมควบคุม	-	140,000	122,000	18,000							✓	✓	✓	✓	✓	45 คน	ร้อยละ 85.68	
4	โครงการฝึกอบรมสมรรถนะวิชาชีพระดับปริญญาตรี ด้านวิศวกรรมศาสตร์	-	20,000	19,704	296				✓	✓	✓	✓		✓	✓	✓	30 คน	ร้อยละ 89	
5	โครงการพัฒนาทักษะด้านภาษาอังกฤษ คณะวิศวกรรมศาสตร์และเทคโนโลยีอุตสาหกรรม	-	10,000	10,000	-	✓	✓	✓				✓		✓	✓	✓	100 คน	ร้อยละ 85	
6	โครงการพัฒนาทักษะดิจิทัล คณะวิศวกรรมศาสตร์และเทคโนโลยีอุตสาหกรรม	-	10,000	10,000	-				✓	✓	✓	✓		✓	✓	✓	51 คน	ร้อยละ 84.69	
7	โครงการสนับสนุนการเผยแพร่ผลงานวิจัยผ่านเครือข่ายทางวิชาการ	-	200,000	200,000	-							✓		✓	✓	✓	53 คน	ร้อยละ 91	
8	โครงการจัดทำวารสารทางวิชาการด้านวิศวกรรมศาสตร์และเทคโนโลยีอุตสาหกรรม	-	30,000	22,460	7,540				✓	✓	✓	✓		✓	✓	✓	65 คน	ร้อยละ 93	

ลำดับ	โครงการ	งบประมาณจัดสรร (บาท)		ใช้จริง	คงเหลือ	ระยะเวลาดำเนินโครงการ (รายไตรมาส)												ผลการดำเนินโครงการ	
		แผ่นดิน	รายได้			ไตรมาส 1			ไตรมาส 2			ไตรมาส 3			ไตรมาส 4				
						ค.ค.	พ.ย.	ธ.ค.	ม.ค.	ก.พ.	มี.ค.	เม.ย.	พ.ค.	มิ.ย.	ก.ค.	ส.ค.	ก.ย.	เชิงปริมาณ เช่น ผู้เข้าร่วมโครงการ จำนวน 100 คน	เชิงคุณภาพ เช่น ได้รับประโยชน์การอบรม ร้อยละ 80
9	โครงการอบรมเชิงปฏิบัติการเรื่องการเขียนตำราให้ได้มาตรฐานเพื่อเข้าสู่ตำแหน่งทางวิชาการ	-	20,000	17,698	2,302							✓	✓	✓	✓	✓	✓	65 คน	ร้อยละ 82.57
10	(10) โครงการจัดทำแผนพัฒนาคณะวิศวกรรมศาสตร์และเทคโนโลยีอุตสาหกรรม มหาวิทยาลัยกาฬสินธุ์ ระยะ 3 ปี (พ.ศ. 2566 - พ.ศ. 2568)		149,200	149,200	-		✓					✓			✓	✓	✓	45 คน	ร้อยละ 85
11	โครงการสัปดาห์สหกิจ/โครงการ ด้านวิศวกรรมศาสตร์และเทคโนโลยีอุตสาหกรรม	-	15,000	15,000	-				✓	✓	✓	✓			✓	✓	✓	100 คน	ร้อยละ 90
12	โครงการแนะแนวคณะวิศวกรรมศาสตร์และเทคโนโลยีอุตสาหกรรม ปีการศึกษา 2565	-	120,000	93,052	26,948	✓	✓	✓	✓	✓	✓	✓			✓	✓	✓	200 คน	ร้อยละ 95
13	โครงการแนะแนวคณะวิศวกรรมศาสตร์และเทคโนโลยีอุตสาหกรรม ปีการศึกษา 2566	-	30,000	30,000	-							✓	✓	✓	✓	✓	✓	115 คน	ร้อยละ 84.69
14	โครงการแนะแนวประชาสัมพันธ์ผ่านสื่อสังคมออนไลน์	-	45,000	22,500	22,500	✓	✓	✓	✓	✓	✓	✓			✓	✓	✓	200 คน	ร้อยละ 93
15	โครงการตรวจประเมินคุณภาพการศึกษาภายใน ระดับคณะ ประจำปีการศึกษา 2565	-	25,000	-	25,000										✓	✓	✓	45 คน	ร้อยละ 84.53
16	โครงการตรวจประเมินคุณภาพการศึกษาภายใน ระดับหลักสูตร ประจำปีการศึกษา 2565	-	90,000	54,764	35,236							✓	✓	✓	✓	✓	✓	45 คน	ร้อยละ 91
17	โครงการตรวจประเมินคุณภาพการศึกษาภายใน ระดับอาชีวศึกษา ประจำปีการศึกษา 2565	-	15,000	15,000	-							✓			✓	✓	✓	53 คน	ร้อยละ 86.87
18	โครงการทวนสอบผลสัมฤทธิ์ทางการศึกษา	-	20,000	-	20,000							✓	✓	✓	✓	✓	✓	53 คน	ร้อยละ 82.57
	ผลผลิต : ผลงานการให้บริการวิชาการ	-	100,000	94,777	5,223							✓			✓	✓	✓		
1	โครงการบริการวิชาการ ด้านวิศวกรรมศาสตร์และเทคโนโลยี	-	60,000	54,777	5,223	✓	✓	✓	✓	✓	✓	✓			✓	✓	✓	60 คน	ร้อยละ 85
2	โครงการพัฒนาชุมชนต้นแบบสู่ความเป็นเลิศ คณะวิศวกรรมศาสตร์และเทคโนโลยีอุตสาหกรรม	-	20,000	20,000	-							✓	✓	✓	✓	✓	✓	205 คน	ร้อยละ 93
3	โครงการค่ายอาสา คณะวิศวกรรมศาสตร์และเทคโนโลยีอุตสาหกรรม	-	20,000	20,000	-	✓	✓	✓				✓			✓	✓	✓	70 คน	ร้อยละ 100
	ผลผลิต : ผลงานทำนุบำรุงศิลปวัฒนธรรม	-	20,000	20,000	-							✓			✓	✓	✓		
1	โครงการส่งเสริมศิลปวัฒนธรรม คณะวิศวกรรมศาสตร์และเทคโนโลยีอุตสาหกรรม	-	20,000	20,000	-							✓			✓	✓	✓	73 คน	ร้อยละ 97

ลำดับ	โครงการ	งบประมาณจัดสรร (บาท)		ใช้จริง	คงเหลือ	ระยะเวลาดำเนินโครงการ (รายไตรมาส)												ผลการดำเนินโครงการ			
		แผ่นดิน	รายได้			ไตรมาส 1			ไตรมาส 2			ไตรมาส 3			ไตรมาส 4						
						ค.ค.	พ.ย.	ธ.ค.	ม.ค.	ก.พ.	มี.ค.	เม.ย.	พ.ค.	มิ.ย.	ก.ค.	ส.ค.	ก.ย.	เชิงปริมาณ เช่น เข้าร่วม โครงการ จำนวน 100 คน	เชิงคุณภาพ เช่น ได้รับ ประโยชน์การ อบรม ร้อยละ 80		
	ผลผลิต : ผู้สำเร็จการศึกษาด้านสังคมศาสตร์	-	1,159,960	860,063	299,897									✓			✓	✓	✓		
1	โครงการปรับปรุงหลักสูตรร่วมกับสถานประกอบการและหน่วยงานภายนอก	-	50,000	39,035	10,965									✓	✓	✓	✓	✓	✓	82 คน	ร้อยละ 87.56
2	โครงการการเพิ่มประสิทธิภาพการบริหารหลักสูตรระดับบัณฑิตศึกษา หลักสูตรศิลปศาสตรมหาบัณฑิต สาขาวิชาการบริหารการพัฒนา	-	10,000	10,000	-									✓		✓	✓	✓	✓	88 คน	ร้อยละ 92
3	โครงการการเพิ่มประสิทธิภาพการบริหารหลักสูตรระดับบัณฑิตศึกษา หลักสูตรปรัชญาดุษฎีบัณฑิต สาขาวิชาการบริหารการพัฒนา	-	30,000	30,000	-				✓	✓	✓	✓		✓		✓	✓	✓	✓	88 คน	ร้อยละ 85.58
4	โครงการพัฒนาคณาจารย์นิเทศศึกษาศาสตร์และการศึกษาเชิงบูรณาการกับ การทำงาน		50,000	50,000	-									✓	✓	✓	✓	✓	✓	88 คน	ร้อยละ 89.06
5	โครงการพัฒนาศักยภาพนักศึกษาด้านทักษะการจัดการความเสี่ยง และความปลอดภัยสำหรับนักท่องเที่ยว	-	20,000	20,000	-				✓					✓		✓	✓	✓	✓	50 คน	ร้อยละ 87
6	โครงการเรียนวัฒนธรรมและมารยาทบนโต๊ะอาหารของชาวตะวันตก		33,600	32,200	1,400						✓	✓				✓	✓	✓	✓	60 คน	ร้อยละ 91
7	โครงการติวภาษาอังกฤษ “ English we Can ”	-	15,000	14,760	240						✓	✓				✓	✓	✓	✓	70 คน	ร้อยละ 87
8	โครงการพัฒนาทักษะเทคโนโลยีสารสนเทศ		15,000	14,760	240						✓	✓				✓	✓	✓	✓	70 คน	ร้อยละ 89
9	โครงการพัฒนาทักษะสารสนเทศและเทคโนโลยีที่ใช้ชีวิตประจำวัน		5,300	5,300	-				✓							✓	✓	✓	✓	24 คน	ร้อยละ 100
10	โครงการเตรียมความพร้อมเข้าสู่ตลาดแรงงานและเข้าสู่สายงานราชการ	-	10,000	10,000	-						✓	✓				✓	✓	✓	✓	100 คน	ร้อยละ 86
11	โครงการเตรียมความพร้อมสำหรับการประกอบอาชีพสำหรับนักศึกษา หลักสูตรภาษาจีน	-	19,800	19,800	-									✓			✓	✓	✓	120 คน	ร้อยละ 88
12	โครงการพัฒนาทักษะของนักศึกษาเพื่อเป็นผู้ประกอบการ และการเพิ่มรายได้ระหว่างเรียน	-	25,000	24,640	360						✓	✓				✓	✓	✓	✓	90 คน	ร้อยละ 94
13	โครงการหลักสูตรภาษาจีนต่อเนื่องเชื่อมโยงการศึกษา กับโรงเรียนมัธยมในจังหวัดกาฬสินธุ์	-	9,440	9,420	20				✓					✓		✓	✓	✓	✓	120 คน	ร้อยละ 85
14	โครงการหลักสูตรรัฐศาสตร์ต่อเนื่องเชื่อมโยงการศึกษา กับโรงเรียนมัธยมในจังหวัดกาฬสินธุ์	-	6,000	5,950	50				✓					✓		✓	✓	✓	✓	120 คน	ร้อยละ 89
15	โครงการพลเมืองอาสา		20,000	-	20,000									✓		✓	✓	✓	✓	150 คน	ร้อยละ 85.60

ลำดับ	โครงการ	งบประมาณจัดสรร (บาท)		ใช้จริง	คงเหลือ	ระยะเวลาดำเนินโครงการ (รายไตรมาส)												ผลการดำเนินโครงการ	
		แผ่นดิน	รายได้			ไตรมาส 1			ไตรมาส 2			ไตรมาส 3			ไตรมาส 4				
						ค.ค.	พ.ย.	ธ.ค.	ม.ค.	ก.พ.	มี.ค.	เม.ย.	พ.ค.	มิ.ย.	ก.ค.	ส.ค.	ก.ย.	เชิงปริมาณ เช่น ผู้เข้าร่วมโครงการ จำนวน 100 คน	เชิงคุณภาพ เช่น ได้รับประโยชน์การอบรม ร้อยละ 80
16	โครงการบูรณาการการจัดการเรียนการสอนนักศึกษาและอาจารย์ระหว่างประเทศภายใต้ความร่วมมือ		100,000	84,000	16,000							✓	✓		✓	✓	✓	75 คน	ร้อยละ 91
17	โครงการพัฒนาความร่วมมือทางวิชาการระหว่างประเทศ คณะศิลปศาสตร์		62,350	-	62,350				✓			✓			✓	✓	✓	75 คน	ร้อยละ 87.51
18	โครงการพัฒนาศักยภาพการสื่อสารสำหรับผู้บริหารในยุค Disruption	-	38,770	-	38,770							✓	✓	✓	✓	✓	✓	120 คน	ร้อยละ 90
19	โครงการอบรมสัมมนาบทพจนและจัดทำแผนปฏิบัติการประจำปีงบประมาณ 2566 และอบรมเชิงปฏิบัติการ AUN-QA		170,000	120,000	50,000		✓					✓			✓	✓	✓	75 คน	ร้อยละ 100
20	โครงการปรับปรุงภูมิทัศน์และสภาพแวดล้อม คณะศิลปศาสตร์	-	60,000	60,000	-							✓	✓	✓	✓	✓	✓	30 คน	ร้อยละ 80
21	โครงการค่ายวิชาการรัฐประศาสนศาสตร์	-	25,000	25,000	-			✓				✓			✓	✓	✓	91 คน	ร้อยละ 80
22	โครงการเตรียมความพร้อมก่อนเรียนสาขาวิชารัฐศาสตร์	-	7,500	6,600	900							✓		✓	✓	✓	✓	87 คน	ร้อยละ 91.08
23	โครงการประเพณีบุญเดือนสิงห์	-	9,500	9,400	100							✓			✓	✓	✓	87 คน	ร้อยละ 82.21
24	โครงการเตรียมความพร้อมก่อนเรียนสาขาวิชาภาษาจีน	-	4,000	4,000	-							✓			✓	✓	✓	85 คน	ร้อยละ 83.57
25	โครงการเรียนรู้วัฒนธรรมและประเพณีจีน (เทศกาลตรุษจีน)	-	5,000	5,000	-				✓			✓			✓	✓	✓	50 คน	ร้อยละ 93
26	โครงการแนะแนวการศึกษาต่อระดับอุดมศึกษา คณะศิลปศาสตร์	-	40,000	40,000	-			✓	✓	✓	✓	✓			✓	✓	✓	87 คน	เสร็จ
27	โครงการประเมินประกันคุณภาพการศึกษภายใน ระดับหลักสูตร	-	118,700	80,562	38,138							✓			✓	✓	✓	88 คน	เสร็จ
28	โครงการประเมินประกันคุณภาพการศึกษภายใน ระดับคณะ	-	30,000	14,100	15,900							✓			✓	✓	✓	87 คน	เสร็จ
29	โครงการทวนสอบผลสัมฤทธิ์การเรียนรู้ คณะศิลปศาสตร์	-	50,000	20,000	30,000							✓	✓	✓	✓	✓	✓	88 คน	เสร็จ
30	โครงการขับเคลื่อนการดำเนินงานตามเกณฑ์ AUN-QA และ EdPEX เพื่อการพัฒนาสู่ความเป็นเลิศ		120,000	105,536	14,464							✓	✓	✓	✓	✓	✓	87 คน	เสร็จ
	ผลผลิต : ผลงานการให้บริการวิชาการ	-	167,210	149,655	17,555							✓			✓	✓	✓		



ลำดับ	โครงการ	งบประมาณจัดสรร (บาท)		ใช้จริง	คงเหลือ	ระยะเวลาดำเนินโครงการ (รายไตรมาส)												ผลการดำเนินโครงการ	
		แผ่นดิน	รายได้			ไตรมาส 1			ไตรมาส 2			ไตรมาส 3			ไตรมาส 4				
						ค.ค.	พ.ย.	ธ.ค.	ม.ค.	ก.พ.	มี.ค.	เม.ย.	พ.ค.	มิ.ย.	ก.ค.	ส.ค.	ก.ย.	เชิงปริมาณ เช่น ผู้เข้าร่วมโครงการ จำนวน 100 คน	เชิงคุณภาพ เช่น ได้รับประโยชน์การอบรม ร้อยละ 80
1	โครงการพลเมืองดีวิถีประชาธิปไตยสัญจร	-	6,500	6,500	-					✓		✓			✓	✓	✓	45 คน	ร้อยละ 89
2	โครงการพัฒนาชุมชนต้นแบบตามแนวคิดเศรษฐกิจพอเพียง	-	15,350	15,350	-							✓	✓		✓	✓	✓	100 คน	ร้อยละ 93
3	โครงการบริการอาหารและเครื่องดื่มสำหรับสถานประกอบการภัตตาคารและร้านอาหารเพื่อเพิ่มทักษะพนักงานเสิร์ฟ	-	13,910	13,905	5					✓		✓			✓	✓	✓	47 คน	ร้อยละ 91
4	โครงการการผลิตสื่อสร้างสรรค์ผ่านสมาร์ตโฟนในยุคดิจิทัลสำหรับนักศึกษาสาขาวิชาภาษาอังกฤษและผู้สนใจ	-	10,000	9,900	100							✓			✓	✓	✓	250 คน	ร้อยละ 82
5	โครงการส่งเสริมความร่วมมือกับภาคีเครือข่ายด้านนวัตกรรมเพื่อการพัฒนาท้องถิ่นเพื่อพัฒนาการศึกษา	-	15,350		15,350					✓	✓	✓			✓	✓	✓	ยกเลิกโครงการ	ยกเลิกโครงการ
6	โครงการคลินิกวิชาการ คณะศิลปศาสตร์	-	15,000	14,200	800							✓	✓	✓	✓	✓	✓	70 คน	ร้อยละ 93
7	โครงการการมีส่วนร่วมขององค์กรด้านกฎหมายในวันรพี และการแข่งขันตอบปัญหาทางกฎหมาย ครั้งที่ 8	-	43,000	43,000	-							✓			✓	✓	✓	เสร็จ	ร้อยละ 87
8	โครงการการสร้างภาคีเครือข่ายทางการศึกษาในวันรัฐธรรมนูญ และการแข่งขันการตอบปัญหาวิชาการทางด้านรัฐศาสตร์	-	13,100	13,100	-			✓				✓			✓	✓	✓	50 คน	ร้อยละ 83.57
9	โครงการพัฒนาศูนย์ผลิตสื่อชุมชน	-	15,000	15,000	-							✓	✓	✓	✓	✓	✓	52 คน	ร้อยละ 92
10	โครงการพัฒนานิเวศการเรียนรู้วัฒนธรรมตะวันออก-ตะวันตกผ่านชุมชนวัฒนธรรมนานาชาติ คณะศิลปศาสตร์	-	20,000	18,700	1,300			✓				✓			✓	✓	✓	50 คน	ร้อยละ 86
	ผลผลิต : ผลงานทำนุบำรุงศิลปวัฒนธรรม	-	40,000	37,950	2,050							✓			✓	✓	✓		
1	โครงการส่งเสริมศิลปะและวัฒนธรรมและพัฒนาทุนทางวัฒนธรรมเพื่อการเรียนรู้ คณะศิลปศาสตร์	-	40,000	37,950	2,050			✓		✓		✓		✓	✓	✓	✓	150 คน	ร้อยละ 86
	ผลผลิต : ผู้สำเร็จการศึกษาด้านสังคมศาสตร์	-	3,038,000	1,571,705	1,466,295							✓			✓	✓	✓		
1	โครงการพัฒนาหลักสูตรประกาศนียบัตรชุดวิชา (Non-Degree) ในระบบธนาคารหน่วยกิต	-	20,000	11,424	8,576		✓	✓	✓	✓	✓	✓			✓	✓	✓	53 คน	ร้อยละ 84
2	โครงการปรับปรุงหลักสูตรครุศาสตรบัณฑิต สาขาวิชาบัณฑิตกรรมการจัดการเรียนรู้ตามแนวทางการจัดการศึกษาที่มุ่งผลลัพธ์การเรียนรู้	-	50,000	50,000	-				✓	✓	✓	✓			✓	✓	✓	53 คน	ร้อยละ 84.36
3	โครงการพัฒนาระบบสารสนเทศเพื่อการบริหารจัดการหลักสูตรตามแนวทางการจัดการศึกษาที่มุ่งผลลัพธ์การเรียนรู้	-	200,000	-	200,000				✓	✓	✓	✓			✓	✓	✓	ยกเลิกโครงการ	ยกเลิกโครงการ

ลำดับ	โครงการ	งบประมาณจัดสรร (บาท)		ใช้จริง	คงเหลือ	ระยะเวลาดำเนินโครงการ (รายไตรมาส)												ผลการดำเนินโครงการ	
		แผ่นดิน	รายได้			ไตรมาส 1			ไตรมาส 2			ไตรมาส 3			ไตรมาส 4				
						ค.ค.	พ.ย.	ธ.ค.	ม.ค.	ก.พ.	มี.ค.	เม.ย.	พ.ค.	มิ.ย.	ก.ค.	ส.ค.	ก.ย.	เชิงปริมาณ เช่น ผู้เข้าร่วมโครงการ จำนวน 100 คน	เชิงคุณภาพ เช่น ได้รับประโยชน์การอบรม ร้อยละ 80
4	โครงการอบรมหลักสูตรผู้กำกับลูกเสือ สำหรับนักศึกษาคณะศึกษาศาสตร์และนวัตกรรมการศึกษา	-	10,000	10,000	-	✓	✓	✓				✓			✓	✓	✓	40 คน	ร้อยละ 85.24
5	โครงการพัฒนาสมรรถนะทางวิชาชีพครู ด้านความรู้และประสบการณ์วิชาชีพ ตามมาตรฐานวิชาชีพครู สำหรับนักศึกษาคณะศึกษาศาสตร์และนวัตกรรมการศึกษา เพื่อเข้ารับใบอนุญาตประกอบวิชาชีพครู	-	200,000	200,000	-				✓	✓	✓	✓			✓	✓	✓	200 คน	ร้อยละ 84.36
6	โครงการพัฒนาการเรียนออนไลน์เพื่อพัฒนาทักษะภาษาอังกฤษสำหรับนักศึกษาคณะศึกษาศาสตร์และนวัตกรรมการศึกษา	-	70,000	70,000	-				✓	✓	✓	✓			✓	✓	✓	200 คน	ร้อยละ 92
7	โครงการพัฒนาความสามารถด้านการใช้ภาษาอังกฤษเพื่อการสื่อสารผ่านงานละคร	-	70,000	70,000	-				✓	✓	✓	✓			✓	✓	✓	210 คน	ร้อยละ 93.20
8	โครงการพัฒนาทักษะการเขียนภาษาอังกฤษในศตวรรษที่ 21 สำหรับนักศึกษาสาขาวิชาภาษาอังกฤษ	-	35,000	34,700	300	✓	✓	✓				✓			✓	✓	✓	100 คน	ร้อยละ 92.07
9	โครงการพัฒนาการเรียนออนไลน์เพื่อพัฒนาทักษะดิจิทัลสำหรับนักศึกษาคณะศึกษาศาสตร์และนวัตกรรมการศึกษา	-	30,000	-	30,000				✓	✓	✓	✓			✓	✓	✓	200 คน	ร้อยละ 92
10	โครงการส่งเสริมและพัฒนานักศึกษาด้านหลักปรัชญาของเศรษฐกิจพอเพียง	-	20,000	20,000	-				✓	✓	✓	✓			✓	✓	✓	150 คน	ร้อยละ 89.50
11	โครงการเตรียมความพร้อมเพื่อการสอบบรรจุครูผู้ช่วย ครั้งที่ 4	-	100,000	99,550	450				✓	✓	✓	✓			✓	✓	✓	300 คน	ร้อยละ 87.60
12	โครงการพัฒนาสมรรถนะด้านผู้ประกอบการ สำหรับนักศึกษาชั้นปีสุดท้าย	-	10,000	-	10,000				✓	✓	✓	✓			✓	✓	✓	203 คน	ร้อยละ 92.42
13	โครงการเสริมอาชีพและธุรกิจหารายได้ระหว่างเรียนของนักศึกษาหลักสูตรครุศาสตรบัณฑิต สาขาวิชา นวัตกรรมการจัดการเรียนรู้ วิชาเอกเกษตรศาสตร์	-	30,000	30,000	-							✓		✓	✓	✓		203 คน	ร้อยละ 88.50
14	โครงการส่งเสริมการเผยแพร่ผลงานวิจัยของนักศึกษา สาขาวิชาคณิตศาสตร์	-	30,000	13,500	16,500	✓	✓	✓	✓	✓	✓	✓			✓	✓	✓	60 คน	ร้อยละ 89
15	โครงการละครเวทีวิทยาศาสตร์ทั่วไป เพื่อพัฒนาทักษะการจัดการเรียนรู้ในศตวรรษที่ 21	-	12,000	12,000	-							✓			✓	✓	✓	80 คน	ร้อยละ 93.20
16	โครงการส่งเสริมการเผยแพร่ผลงานวิจัยของนักศึกษา สาขาวิชาคอมพิวเตอร์	-	23,400	15,300	8,100				✓	✓	✓	✓			✓	✓	✓	60 คน	ร้อยละ 87
17	โครงการส่งเสริมการเผยแพร่ผลงานวิจัยของนักศึกษาสาขาวิชาการศึกษาศาสตร์	-	30,000	-	30,000							✓	✓	✓	✓	✓	✓	ยกเลิกโครงการ	ยกเลิกโครงการ
18	โครงการส่งเสริมการเผยแพร่ผลงานวิจัยของนักศึกษา สาขาวิชาคอมพิวเตอร์ ระยะที่ 2	-	25,750	-	25,750							✓	✓	✓	✓	✓	✓	ยกเลิกโครงการ	ยกเลิกโครงการ
19	โครงการเกษตรเพื่ออาหารกลางวัน	-	30,000	30,000	-							✓			✓	✓	✓	100 คน	ร้อยละ 87
20	โครงการสานสัมพันธ์ศิษย์เก่า	-	30,000	-	30,000							✓	✓	✓	✓	✓	✓	ยกเลิกโครงการ	ยกเลิกโครงการ

ลำดับ	โครงการ	งบประมาณจัดสรร (บาท)		ใช้จริง	คงเหลือ	ระยะเวลาดำเนินโครงการ (รายไตรมาส)												ผลการดำเนินโครงการ	
		แผ่นดิน	รายได้			ไตรมาส 1			ไตรมาส 2			ไตรมาส 3			ไตรมาส 4				
						ค.ค.	พ.ย.	ธ.ค.	ม.ค.	ก.พ.	มี.ค.	เม.ย.	พ.ค.	มิ.ย.	ก.ค.	ส.ค.	ก.ย.	เชิงปริมาณ เช่น ผู้เข้าร่วมโครงการ จำนวน 100 คน	เชิงคุณภาพ เช่น ได้รับประโยชน์การอบรม ร้อยละ 80
21	โครงการพัฒนาศักยภาพบุคลากรสายสนับสนุนวิชาการ การพัฒนางานประจำสู่งานวิจัย (Routine to Research : R2R)		50,000	-	50,000					ü	ü	✓		✓	✓	✓	ยกเลิกโครงการ	ยกเลิกโครงการ	
22	โครงการทบทวนและปรับปรุงแผนพัฒนาคณะศึกษาศาสตร์และนวัตกรรม การศึกษา ระยะ 5 ปี (พ.ศ. 2565-2569) : ตามแนวทางการบริหารจัดการตาม เกณฑ์คุณภาพการศึกษาเพื่อการดำเนินการที่เป็นเลิศ (EdPEX/TOA)		350,000	344,825	5,175							✓	✓	✓	✓	✓	82 คน	ร้อยละ 86	
23	โครงการพัฒนาศักยภาพคณาจารย์ ด้านการผลิตและพัฒนาผลงานทางวิชาการเพื่อเข้าสู่ตำแหน่งทางวิชาการ		60,000	45,924	14,076							✓	✓	✓	✓	✓	89 คน	ร้อยละ 87	
24	โครงการพัฒนาทักษะด้านการเป็นอาจารย์ที่ปรึกษา	-	30,000	-	30,000				✓	✓	✓	✓		✓	✓	✓	ยกเลิกโครงการ	ยกเลิกโครงการ	
25	โครงการจัดการความรู้ด้านการเรียนการสอนและการวิจัย	-	30,000	-	30,000							✓		✓	✓	✓	ยกเลิกโครงการ	ยกเลิกโครงการ	
26	โครงการพัฒนานวัตกรรมจัดการเรียนรู้เชิงพื้นที่		100,000	6,630	93,370							✓	✓	✓	✓	✓	110 คน	ร้อยละ 92	
27	โครงการศึกษาดูงานโรงเรียนต้นแบบการจัดการเรียนรู้เชิงรุก (Active Learning)		30,000	-	30,000							✓		✓	✓	✓	ยกเลิกโครงการ	ยกเลิกโครงการ	
28	โครงการพัฒนาทักษะงานครู		30,000	-	30,000						✓	✓		✓	✓	✓	ยกเลิกโครงการ	ยกเลิกโครงการ	
29	โครงการเสริมทักษะครูด้านการศึกษาพิเศษ		50,000	-	50,000						✓	✓		✓	✓	✓	ยกเลิกโครงการ	ยกเลิกโครงการ	
30	โครงการสร้างสุขภาวะที่ดี ท่างไกลโรคมืดเศร้า		40,000	40,000	-						✓	✓		✓	✓	✓	68 คน	ร้อยละ 86.20	
31	โครงการเสริมสร้างความผูกพันองค์กรสำหรับบุคลากรคณะศึกษาศาสตร์ และนวัตกรรมการศึกษา		60,000	-	60,000						✓	✓		✓	✓	✓	ยกเลิกโครงการ	ยกเลิกโครงการ	
32	โครงการพัฒนาพื้นที่ต้นแบบงานสวนพฤกษศาสตร์ คณะศึกษาศาสตร์และนวัตกรรม การศึกษา	-	100,000	100,000	-						✓	✓	✓	✓	✓	✓	75 คน	ร้อยละ 89	
33	โครงการเตรียมความพร้อมนักศึกษาใหม่ ประจำปีการศึกษา 2566	-	30,000	-	30,000						✓		✓	✓	✓	✓	ยกเลิกโครงการ	ยกเลิกโครงการ	
34	โครงการพัฒนาศักยภาพสโมสรนักศึกษา คณะศึกษาศาสตร์และนวัตกรรมการศึกษา	-	20,000	20,000	-				✓	✓	✓	✓		✓	✓	✓	70 คน	ร้อยละ 86	
35	โครงการพัฒนาระบบสารสนเทศเพื่อการบริหารจัดการงานฝึกประสบการณ์วิชาชีพครู	-	300,000	-	300,000			✓	✓	✓	✓	✓		✓	✓	✓	ยกเลิกโครงการ	ยกเลิกโครงการ	
36	โครงการอบรมเชิงปฏิบัติการเพื่อพัฒนาการจัดการเรียนรู้ในยุคดิจิทัลสำหรับนักศึกษาครุ คณิตศาสตร์ ชั้นปีที่ 1-2	-	21,600	21,600	-				✓	✓	✓	✓		✓	✓	✓	100 คน	ร้อยละ 88	

ลำดับ	โครงการ	งบประมาณจัดสรร (บาท)		ใช้จริง	คงเหลือ	ระยะเวลาดำเนินโครงการ (รายไตรมาส)												ผลการดำเนินโครงการ	
		แผ่นดิน	รายได้			ไตรมาส 1			ไตรมาส 2			ไตรมาส 3			ไตรมาส 4				
						ค.ค.	พ.ย.	ธ.ค.	ม.ค.	ก.พ.	มี.ค.	เม.ย.	พ.ค.	มิ.ย.	ก.ค.	ส.ค.	ก.ย.	เชิงปริมาณ เช่น ผู้เข้าร่วมโครงการ จำนวน 100 คน	เชิงคุณภาพ เช่น ได้รับประโยชน์การอบรม ร้อยละ 80
37	โครงการพัฒนาสมรรถนะด้านการจัดการเรียนรู้สำหรับนักศึกษาครุคณิตศาสตร์ ชั้นปีที่ 3-4	-	28,400	27,520	880				✓	✓	✓	✓			✓	✓	✓	110 คน	ร้อยละ 82
38	โครงการพัฒนาบุคลิกภาพสำหรับนักศึกษาครู สาขาวิชาวัตกรรมการจัดการเรียนรู้ วิชาเอกสังคมศึกษา	-	5,000	5,000	-				✓	✓	✓	✓			✓	✓	✓	110 คน	ร้อยละ 92.69
39	โครงการศึกษาดูงานแหล่งเรียนรู้ประวัติศาสตร์มรดกบ้านเชียง อุครธานี		10,000	-	10,000							✓	✓	✓	✓	✓	✓	ยกเลิกโครงการ	ยกเลิกโครงการ
40	โครงการสร้างเสริมประสบการณ์วัฒนธรรมนานาชาติให้กับนักศึกษาสาขาวิชาภาษาอังกฤษ	-	15,000	-	15,000				✓	✓	✓	✓			✓	✓	✓	ยกเลิกโครงการ	ยกเลิกโครงการ
41	โครงการละครเวทีประเพณีภาษาไทย ครั้งที่ 10 เพื่อพัฒนาทักษะการจัดการเรียนรู้ในศตวรรษที่ 21	-	68,000	-	68,000				✓	✓	✓	✓			✓	✓	✓	250 คน	ร้อยละ 95
42	โครงการพัฒนาสมรรถนะด้านการผลิตสื่อประกอบการจัดการเรียนรู้สำหรับนักศึกษาครูคอมพิวเตอร์	-	3,850	-	3,850				✓			✓			✓	✓	✓	60 คน	ร้อยละ 90
43	โครงการพัฒนาสมรรถนะด้านการจัดการเรียนรู้เชิงรุก (Active Learning) สำหรับนักศึกษาวิชาเอกการประถมศึกษา	-	10,000	10,000	-							✓			✓	✓	✓	60 คน	ร้อยละ 93.20
44	โครงการพัฒนาทักษะการจัดการเรียนรู้เชิงรุก (Active Learning) สำหรับนักศึกษาสาขาวิชาการศึกษปฐมวัย	-	30,000	20,758	9,242							✓	✓	✓	✓	✓	✓	60 คน	ร้อยละ 91
45	โครงการภาวะผู้นำแห่งการเปลี่ยนแปลงในศตวรรษที่ 21 สำหรับนักศึกษาครู		30,000	-	30,000							✓	✓	✓	✓	✓	✓	ยกเลิกโครงการ	ยกเลิกโครงการ
46	โครงการนำเสนอผลงานความคิดสร้างสรรค์ด้านการจัดการเรียนรู้		20,000	-	20,000							✓	✓	✓	✓	✓	✓	ยกเลิกโครงการ	ยกเลิกโครงการ
47	โครงการปฐมนิเทศก่อนออกฝึกประสบการณ์วิชาชีพครู		40,000	5,200	34,800							✓	✓	✓	✓	✓	✓	300 คน	ร้อยละ 91.10
48	โครงการส่งเสริมศักยภาพนักศึกษาด้านการใช้เกมและนันทนาการในระดับประถมศึกษา		15,000	14,920	80							✓	✓	✓	✓	✓	✓	150 คน	ร้อยละ 84.52
49	โครงการพัฒนาประสิทธิภาพการจัดการเรียนรู้แบบคละชั้น สำหรับนักศึกษาวิชาเอกประถมศึกษา		15,000	14,090	910							✓		✓	✓	✓	✓	120 คน	ร้อยละ 87
50	โครงการศึกษาดูงานโรงเรียนต้นแบบเพื่อพัฒนาสมรรถนะนักศึกษาสาขาวิชาการศึกษปฐมวัย		30,000	30,000	-							✓	✓	✓	✓	✓	✓	200 คน	ร้อยละ 91.25
51	โครงการค่ายสานฝันอันอยากเป็นครูวิทยาศาสตร์		30,000	30,000	-							✓		✓	✓	✓	✓	100 คน	ร้อยละ 86
52	โครงการศึกษาดูงานโรงเรียนต้นแบบห้องเรียนพิเศษวิทยาศาสตร์ คณิตศาสตร์ เทคโนโลยีและสิ่งแวดล้อม		30,000	30,000	-							✓		✓	✓	✓	✓	100 คน	ร้อยละ 83.67
53	โครงการพัฒนาทักษะการจัดการเรียนรู้เชิงรุก (Active Learning) สำหรับนักศึกษาสาขาวิชาภาษาไทย		30,000	-	30,000							✓	✓	✓	✓	✓	✓	110 คน	ร้อยละ 82.41

ลำดับ	โครงการ	งบประมาณจัดสรร (บาท)		ใช้จริง	คงเหลือ	ระยะเวลาดำเนินโครงการ (รายไตรมาส)												ผลการดำเนินโครงการ	
		แผ่นดิน	รายได้			ไตรมาส 1			ไตรมาส 2			ไตรมาส 3			ไตรมาส 4				
						ค.ค.	พ.ย.	ธ.ค.	ม.ค.	ก.พ.	มี.ค.	เม.ย.	พ.ค.	มิ.ย.	ก.ค.	ส.ค.	ก.ย.	เชิงปริมาณ เช่น ผู้เข้าร่วมโครงการ จำนวน 100 คน	เชิงคุณภาพ เช่น ได้รับประโยชน์การอบรม ร้อยละ 80
54	โครงการความร่วมมือกับโรงเรียนสังกัดสำนักงานคณะกรรมการการศึกษาขั้นพื้นฐานเพื่อพัฒนาการจัดการศึกษา : โรงเรียนสาธิตร่วมพัฒนา	-	150,000	34,200	115,800				✓	✓	✓	✓	✓	✓	✓	✓	✓	110 คน	ร้อยละ 95
55	โครงการประเมินคุณภาพการศึกษาระดับหลักสูตร หลักสูตรครุศาสตรบัณฑิต สาขา นวัตกรรมจัดการเรียนรู้ ตามเกณฑ์ AUN-QA ประจำปีการศึกษา 2565	-	30,000	23,664	6,336							✓	✓	✓	✓	✓	✓	115 คน	ร้อยละ 91
56	โครงการประเมินคุณภาพการศึกษาภายใน ระดับคณะ ประจำปีการศึกษา 2565	-	15,000	-	15,000							✓			✓	✓	✓	ยกเลิกโครงการ	ยกเลิกโครงการ
57	โครงการทวนสอบผลสัมฤทธิ์ทางการเรียนหลักสูตรครุศาสตรบัณฑิต สาขา นวัตกรรมจัดการเรียนรู้ ประจำปีการศึกษา 2565	-	25,000	20,000	5,000							✓	✓	✓	✓	✓	✓	50 คน	ร้อยละ 90
58	โครงการพัฒนาศักยภาพผู้ประเมินคุณภาพการศึกษา ระดับหลักสูตรตามเกณฑ์ AUN-QA	-	30,000	30,000	-				✓	✓	✓	✓	✓	✓	✓	✓	✓	50 คน	ร้อยละ 87.69
59	โครงการเตรียมความพร้อมศักยภาพบุคลากรเพื่อรองรับการบริหารจัดการตามเกณฑ์คุณภาพการศึกษาเพื่อการดำเนินการที่เป็นเลิศ (EdPEX/TQA)	-	50,000	30,900	19,100				✓	✓	✓	✓	✓	✓	✓	✓	✓	50 คน	ร้อยละ 85.41
	ผลผลิต : ผลงานการให้บริการวิชาการ		361,000	312,168	48,832										✓	✓	✓		
1	โครงการยกระดับความรู้และทักษะของเกษตรกรฐานรากเพื่อสนับสนุนการปรับเปลี่ยนสู่ระบบการเกษตรสมัยใหม่		20,000	20,000	-							✓	✓	✓	✓	✓	✓	65 คน	ร้อยละ 93.41
2	โครงการค่ายสังคมศึกษาเพื่อส่งเสริมทักษะวิชาการด้านสังคมศึกษาสำหรับนักเรียนในโรงเรียนการศึกษาขั้นพื้นฐาน ครั้งที่ 1		5,000	5,000	-				✓	✓	✓	✓			✓	✓	✓	65 คน	ร้อยละ 85.41
3	โครงการถ่ายทอดนวัตกรรมการจัดการเรียนรู้คณิตศาสตร์สู่โรงเรียน		15,000	15,000	-				✓	✓	✓	✓			✓	✓	✓	60 คน	ร้อยละ 93.07
4	โครงการส่งเสริมทักษะดิจิทัลสำหรับนักเรียน : พิสน้อง		10,000	10,000	-				✓	✓	✓	✓			✓	✓	✓	70 คน	ร้อยละ 90.59
5	โครงการพัฒนาครูปฐมวัยด้านการผลิตสื่อประกอบการจัดประสบการณ์สำหรับเด็กปฐมวัย ในเขตจังหวัดกาฬสินธุ์		38,000	19,550	18,450							✓	✓	✓	✓	✓	✓	55 คน	ร้อยละ 92
6	โครงการอบรมเชิงปฏิบัติการสำหรับพัฒนาศักยภาพครูเพื่อการประเมินตำแหน่งและวิทยฐานะตามหลักเกณฑ์และวิธีการ วPA		63,000	41,716	21,284							✓	✓	✓	✓	✓	✓	62 คน	ร้อยละ 86
7	โครงการวันศึกษาศาสตร์และนวัตกรรมการศึกษา : เปิดโลกวิชาการและการแข่งขันทักษะทางวิชาการสำหรับนักเรียนและนักศึกษา		200,000	192,412	7,588							✓	✓	✓	✓	✓	✓	83 คน	ร้อยละ 89.45
8	โครงการค่ายส่งเสริมการเรียนรู้สู่การพัฒนาผู้เรียนระดับประถมศึกษา		10,000	8,490	1,510				✓	✓	✓	✓			✓	✓	✓	74 คน	ร้อยละ 95
	ผลผลิต : ผลงานทำนุบำรุงศิลปวัฒนธรรม		142,000	126,444	15,556							✓			✓	✓	✓		
1	โครงการส่งเสริมทุนทางวัฒนธรรม วัดป่าธรรมนิมิตรโพธิ์เก้า ตำบลนาขาม อ.ภูพานรายณ์ จังหวัดกาฬสินธุ์		50,000	45,144	4,856				✓	✓	✓	✓			✓	✓	✓	55 คน	ร้อยละ 85

ลำดับ	โครงการ	งบประมาณจัดสรร (บาท)		ใช้จริง	คงเหลือ	ระยะเวลาดำเนินโครงการ (รายไตรมาส)												ผลการดำเนินโครงการ	
		แผ่นดิน	รายได้			ไตรมาส 1			ไตรมาส 2			ไตรมาส 3			ไตรมาส 4				
						ค.ค.	พ.ย.	ธ.ค.	ม.ค.	ก.พ.	มี.ค.	เม.ย.	พ.ค.	มิ.ย.	ก.ค.	ส.ค.	ก.ย.	เชิงปริมาณ เช่น ผู้เข้าร่วมโครงการ จำนวน 100 คน	เชิงคุณภาพ เช่น ได้รับประโยชน์การอบรม ร้อยละ 80
2	โครงการสืบสานประเพณีสงกรานต์		12,000	11,960	40							✓			✓	✓	✓	80 คน	ร้อยละ 92.76
3	โครงการส่งเสริมศิลปวัฒนธรรมและยกระดับภูมิปัญญาเพื่อสร้างรายได้ให้ชุมชน		30,000	21,200	8,800							✓			✓	✓	✓	200 คน	ร้อยละ 90
4	โครงการสนับสนุนส่งเสริม การอนุรักษ์พลังงาน และสิ่งแวดล้อม		30,000	28,140	1,860							✓	✓		✓	✓	✓	110 คน	ร้อยละ 88.89
5	โครงการวันไหว้ครู ประจำปีการศึกษา 2566		20,000	20,000	-							✓			✓	✓	✓	500 คน	ร้อยละ 89
	ผลผลิต : ผู้สำเร็จการศึกษาด้านวิทยาศาสตร์และเทคโนโลยี	977,900	250,000	977,900	-							✓			✓	✓	✓		
1	โครงการสำรวจมหาดภายในมหาวิทยาลัยกาฬสินธุ์ พื้นที่นาพนม	20,000	-	20,000	-	✓	✓	✓	✓	✓	✓	✓	✓	✓	✓	✓	✓	45 คน	ร้อยละ 91
2	การคัดแยกเชื้อแบคทีเรียแลคติกที่มีคุณสมบัติโปรไบโอติกในอาหารหมักพื้นบ้าน เพื่อยกระดับอาหารหมักพื้นบ้านเป็นอาหารเชิงสุขภาพ	100,000	-	100,000	-	✓	✓	✓	✓	✓	✓	✓	✓	✓	✓	✓	✓	20 กลุ่ม ตัวอย่าง	ร้อยละ 86
3	การใช้ประโยชน์ผสมผสานในอาหารไก่ต่อสู้สุขภาพและสมรรถภาพการผลิตของไก่พื้นเมือง	100,000	-	100,000	-	✓	✓	✓	✓	✓	✓	✓	✓	✓	✓	✓	✓	15 กลุ่ม ชุมชน	ร้อยละ 95
4	การผลิตเครื่องดื่มน้ำผลไม้เข้มข้นจากผลมะหาด	80,000	-	80,000	-	✓	✓	✓	✓	✓	✓	✓	✓	✓	✓	✓	✓	150 คน	ร้อยละ 91.74
5	ประสิทธิภาพของสมุนไพรสกัดต่อสมรรถนะการเจริญเติบโต คุณภาพซาก และการกำจัดพยาธิภายในของไก่พื้นเมือง	100,000	-	100,000	-	✓	✓	✓	✓	✓	✓	✓	✓	✓	✓	✓	✓	100 คน	ร้อยละ 84.65
6	การพัฒนาผลิตภัณฑ์ใส่ห่อจากผลมะหาด	70,000	-	70,000	-	✓	✓	✓	✓	✓	✓	✓	✓	✓	✓	✓	✓	160 คน	ร้อยละ 80.59
7	โครงการถ่ายทอดเทคโนโลยีการผลิตผลิตภัณฑ์ลูกอมปราศจากน้ำตาลจากผลมะหาด	40,000	-	40,000	-	✓	✓	✓	✓	✓	✓	✓	✓	✓	✓	✓	✓	145 คน	ร้อยละ 86.77
8	โครงการถ่ายทอดเทคโนโลยีการผลิตผลิตภัณฑ์สุพลูหลวงจากผลและใบมะหาด	40,000	-	40,000	-	✓	✓	✓	✓	✓	✓	✓	✓	✓	✓	✓	✓	25 กลุ่ม ชุมชน	ร้อยละ 90
9	การถ่ายทอดเทคโนโลยีการผลิตวุ้นกรอบลดน้ำตาลที่ใช้ธรรมชาติจากใบมะหาด และแก่นมะหาดทดแทนสีสังเคราะห์	40,000	-	40,000	-	✓	✓	✓	✓	✓	✓	✓	✓	✓	✓	✓	✓	150 คน	ร้อยละ 87
10	การถ่ายทอดเทคโนโลยีการผลิตอาหารเพื่อสุขภาพจากข้าวสาลีชนิดต่างๆที่ปลูกในพื้นที่ GI ของจังหวัดกาฬสินธุ์ : ผลิตภัณฑ์ผงสกัดจากเยื่อหุ้มเมล็ดข้าว(รำ) ชนิดชั้นและใส	50,000	-	50,000	-	✓	✓	✓	✓	✓	✓	✓	✓	✓	✓	✓	✓	200 คน	ร้อยละ 82.37
11	โครงการวิจัยการจัดเก็บข้อมูลฐานทรัพยากรท้องถิ่นจังหวัดกาฬสินธุ์โดยการมีส่วนร่วมของชุมชน	70,000	-	70,000	-	✓	✓	✓	✓	✓	✓	✓	✓	✓	✓	✓	✓	200 คน	ร้อยละ 93.26
12	โครงการงานสวนพฤกษศาสตร์โรงเรียน มหาวิทยาลัยกาฬสินธุ์	40,000	-	40,000	-	✓	✓	✓	✓	✓	✓	✓	✓	✓	✓	✓	✓	105 คน	ร้อยละ 91.22

ลำดับ	โครงการ	งบประมาณจัดสรร (บาท)		ใช้จริง	คงเหลือ	ระยะเวลาดำเนินโครงการ (รายไตรมาส)												ผลการดำเนินโครงการ	
		แผ่นดิน	รายได้			ไตรมาส 1			ไตรมาส 2			ไตรมาส 3			ไตรมาส 4				
						ค.ค.	พ.ย.	ธ.ค.	ม.ค.	ก.พ.	มี.ค.	เม.ย.	พ.ค.	มิ.ย.	ก.ค.	ส.ค.	ก.ย.	เชิงปริมาณ เช่น ผู้เข้าร่วมโครงการ จำนวน 100 คน	เชิงคุณภาพ เช่น ได้รับประโยชน์การอบรม ร้อยละ 80
13	โครงการบริหารจัดการศูนย์ประสานงาน อพ.สธ.-มกส	227,900	-	227,900	-	✓	✓	✓	✓	✓	✓	✓	✓	✓	✓	✓	✓	25 ชุมชน	ร้อยละ 95
	ค่าใช้จ่ายโครงการตามแผนปฏิบัติการประจำปีงบประมาณ พ.ศ. 2566			159,060	90,940							✓			✓	✓			
1	โครงการขับเคลื่อนหน่วยวิจัยสนับสนุนการกิจการวิจัย 1 คณะ 1 PMU		20,000	10,450	9,550							✓	✓	✓	✓	✓	✓	80 คน	ร้อยละ 87.36
2	โครงการจัดทำระบบกำกับติดตามงานแบบเรียลไทม์ (real time)		20,000	20,000	-							✓	✓	✓	✓	✓	✓	1 ระบบ	ร้อยละ 82.54
3	โครงการส่งเสริมและพัฒนาเครือข่ายความร่วมมือในการส่งเสริมการวิจัยและการใช้ประโยชน์เชิงพื้นที่		10,000	-	10,000							✓	✓	✓	✓	✓	✓	ยกเลิกโครงการ	ยกเลิกโครงการ
4	โครงการพัฒนางานวารสารวิชาการมหาวิทยาลัยกาฬสินธุ์ ประจำปี 2566	-	40,000	37,290	2,710							✓	✓	✓	✓	✓	✓	1 วารสาร	ร้อยละ 92.07
5	โครงการคลินิกการวิจัย		10,000	1,100	8,900							✓	✓	✓	✓	✓	✓	1 คลินิก	ร้อยละ 89.02
6	โครงการประชุมวิชาการระดับชาติและนานาชาติ มหาวิทยาลัยกาฬสินธุ์ ครั้งที่ 2		ไม่ใช้งบประมาณ	-								✓	✓	✓	✓	✓	✓	300 คน	ร้อยละ 95
7	โครงการคลินิกตีพิมพ์เพื่อเพิ่มบทความวิจัยสำหรับตีพิมพ์ในวารสารระดับชาติและนานาชาติ (Publication Clinic)		50,000	20,420	29,580							✓	✓	✓	✓	✓	✓	50 ผลงาน	ร้อยละ 83.07
8	โครงการบริการวิชาการเชิงรุกเพื่อเพิ่มศักยภาพการบริหารงานขององค์กรปกครองส่วนท้องถิ่น		5,000	3,900	1,100							✓	✓	✓	✓	✓	✓	150 คน	ร้อยละ 88
9	โครงการมหกรรมเกษตรสร้างสรรค์คู่สิงห์		40,000	40,000	-							✓	✓	✓	✓	✓	✓	251 คน	ร้อยละ 89
10	โครงการส่งเสริมการสร้างรายได้จากงานบริการวิชาการและงานสร้างสรรค์	-	5,000	4,550	450	✓	✓	✓	✓	✓	✓	✓	✓	✓	✓	✓	✓	240 คน	ร้อยละ 97
11	โครงการพัฒนาศักยภาพนักวิจัยด้านทรัพยากรปัญหา	-	25,000	4,200	20,800	✓	✓	✓	✓	✓	✓	✓	✓	✓	✓	✓	✓	50 คน	ร้อยละ 93.26
12	โครงการมหกรรมแลกเปลี่ยนเรียนรู้ มหาวิทยาลัยกาฬสินธุ์ ครั้งที่ 1 (KSU-Show&Share )		5,000	4,550	450							✓	✓	✓	✓	✓	✓	156 คน	ร้อยละ 84
13	โครงการอบรมเชิงปฏิบัติการวิจัยธรรมวิจัยในสัตว์		10,000	4,200	5,800							✓	✓	✓	✓	✓	✓	80 คน	ร้อยละ 86
14	โครงการอบรมเชิงปฏิบัติการวิจัยในมนุษย์		10,000	8,400	1,600							✓	✓	✓	✓	✓	✓	85 คน	ร้อยละ 84.56

ลำดับ	โครงการ	งบประมาณจัดสรร (บาท)		ใช้จริง	คงเหลือ	ระยะเวลาดำเนินโครงการ (รายไตรมาส)												ผลการดำเนินโครงการ	
		แผ่นดิน	รายได้			ไตรมาส 1			ไตรมาส 2			ไตรมาส 3			ไตรมาส 4				
						ค.ค.	พ.ย.	ธ.ค.	ม.ค.	ก.พ.	มี.ค.	เม.ย.	พ.ค.	มิ.ย.	ก.ค.	ส.ค.	ก.ย.	เชิงปริมาณ เช่น ผู้เข้าร่วมโครงการ จำนวน 100 คน	เชิงคุณภาพ เช่น ได้รับประโยชน์การอบรม ร้อยละ 80
15	โครงการสร้างสุขในที่ทำงาน (Happy Workplace)		ไม่ใช้งบประมาณ	-								✓	✓	✓	✓	✓	✓	85 คน	ร้อยละ 90
	ผลผลิต : ผลงานการให้บริการวิชาการ	-	10,000	8,610	1,390							✓				•	•		
1	โครงการมหาวิทยาลัยกาฬสินธุ์เพื่อชุมชน	-	10,000	8,610	1,390	✓	✓	✓	✓	✓	✓	✓	✓	✓	✓	✓	✓	200 คน	ร้อยละ 91
	แผนงานยุทธศาสตร์เกษตรสร้างมูลค่า	2,120,000	-	2,120,000	-							✓			✓	✓	✓		
	โครงการ : โครงการศูนย์วิจัยและพัฒนาเกษตรอัจฉริยะ (Smart Farm )	120,000		2,120,000	-							✓			✓	✓	✓		
1	1. โครงการถ่ายทอดเทคโนโลยีการปลูกพืชแนวตั้งระบบปิดด้วยแสงเทียม (Vertical Farming System-plant Factory with Artificial Lighting)	120,000	-	120,000	-	✓	✓	✓	✓	✓	✓	✓	✓	✓	✓	✓	✓	1 ระบบ	ร้อยละ 95
	โครงการ : โครงการศูนย์ความเป็นเลิศด้านสิ่งทอพื้นบ้าน แพรวากาฬสินธุ์	2,000,000	-		2,000,000							✓			✓	✓	✓		
1	การบริหารจัดการ โครงการศูนย์ความเป็นเลิศด้านสิ่งทอพื้นบ้าน	1,000,000		1,000,000	-	✓	✓	✓	✓	✓	✓	✓	✓	✓	✓	✓	✓	250 คน	ร้อยละ 83
2	การพัฒนาศักยภาพและทักษะบุคลากรศูนย์ความเป็นเลิศด้านสิ่งทอพื้นบ้าน	175,000		175,000	-	✓	✓	✓	✓	✓	✓	✓	✓	✓	✓	✓	✓	150 คน	ร้อยละ 87.25
3	การผลิตผลงานวิจัย/ตำรา/บทความวิชาการด้านความเป็นเลิศด้านสิ่งทอพื้นบ้าน	200,000		200,000	-	✓	✓	✓	✓	✓	✓	✓	✓	✓	✓	✓	✓	7 บทความ	ร้อยละ 92.08
4	การพัฒนาหลักสูตรฝึกอบรมระยะสั้นด้านความเป็นเลิศด้านสิ่งทอพื้นบ้าน	225,000		225,000	-	✓	✓	✓	✓	✓	✓	✓	✓	✓	✓	✓	✓	253 คน	ร้อยละ 82.57
5	การจัดทำทรัพยากรการเรียนรู้และคลังความรู้ด้านสิ่งทอพื้นบ้าน	150,000		150,000	-	✓	✓	✓	✓	✓	✓	✓	✓	✓	✓	✓	✓	300 คน	ร้อยละ 85.74
6	การพัฒนาศักยภาพด้านสิ่งทอพื้นบ้านสู่ชุมชนต้นแบบ	100,000		100,000	-	✓	✓	✓	✓	✓	✓	✓	✓	✓	✓	✓	✓	25 ชุมชน	ร้อยละ 82.59
7	การพัฒนาช่องทางทางการขายผลิตภัณฑ์สิ่งทอพื้นบ้านสู่ตลาดออนไลน์	150,000		150,000	-	✓	✓	✓	✓	✓	✓	✓	✓	✓	✓	✓	✓	500 คน	ร้อยละ 89.87



## (3) ข้อมูลสถิติจำนวนบุคลากรที่ได้รับการฝึกอบรมหรือพัฒนาทรัพยากรบุคคล

ที่	หน่วยงาน	จำนวนบุคลากร												จำนวนบุคลากรที่ได้รับฝึกอบรมหรือพัฒนาทรัพยากรบุคคล				หมายเหตุ	
		ข้าราชการ		ลูกจ้างประจำ	พนักงานราชการ	พนักงานในสถาบันฯ				ลูกจ้างชั่วคราว		รวม							
		วิชาการ	สนับสนุน			เงินแผ่นดิน		เงินรายได้		เงินรายได้		สายวิชาการ	สายสนับสนุน	จำนวน		คิดเป็นร้อยละ			
						วิชาการ	สนับสนุน	ป.ตรี	ต่ำกว่า ป.ตรี	วิชาการ	สนับสนุน			วิชาการ	สนับสนุน				
		วิชาการ	สนับสนุน	วิชาการ	สนับสนุน	วิชาการ	สนับสนุน	วิชาการ	สนับสนุน	วิชาการ	สนับสนุน	วิชาการ	สนับสนุน	วิชาการ	สนับสนุน				
**	มหาวิทยาลัยกาฬสินธุ์																		
1	สำนักงานอธิการบดี		1									1		1		100.00			
	1.1 กองกลาง			3	8	37				40		88		75		85.23			
	1.2 กองนโยบายและแผน					15				1		16		10		62.50			
	1.3 กองกิจการนักศึกษา					8				1		9		5		55.56			
2	คณะเทคโนโลยีการเกษตร	19		1	1	38	8			10	57	20	51	16	89.47	80.00			
3	คณะบริหารศาสตร์	6	1			33	8			2	5	41	14	37	12	90.24	85.71		
4	คณะวิทยาศาสตร์และเทคโนโลยีสุขภาพ	1			5	41	3	6			1	48	9	48	7	100.00	77.78		
5	คณะวิศวกรรมศาสตร์และเทคโนโลยีอุตสาหกรรม	6			2	46	7			1	1	53	10	51	8	96.23	80.00		
6	คณะศิลปศาสตร์	4			2	46	6					50	8	40	6	80.00	75.00		

ที่	หน่วยงาน	จำนวนบุคลากร												จำนวนบุคลากรที่ได้รับฝึกอบรมหรือพัฒนา ทรัพยากรบุคคล				หมายเหตุ	
		ข้าราชการ		ลูกจ้างประจำ	พนักงานราชการ	พนักงานในสถาบันฯ					ลูกจ้างชั่วคราว		รวม						
		วิชาการ	สนับสนุน			เงินแผ่นดิน		เงินรายได้			เงินรายได้		สายวิชาการ	สายสนับสนุน					
						วิชาการ	สนับสนุน	วิชาการ	สนับสนุน		วิชาการ	สนับสนุน							
				ป.ตรี	ต่ำกว่า ป.ตรี														
		จำนวน		คิดเป็นร้อยละ															
วิชาการ	สนับสนุน	วิชาการ	สนับสนุน																
7	คณะศึกษาศาสตร์และนวัตกรรมการศึกษา	6			2	40	5				1	8	47	15	40	12	85.11	80.00	
8	สถาบันวิจัยและพัฒนา			1	8		10					15		34		34		100.00	
9	สำนักส่งเสริมวิชาการและงานทะเบียน				6		15					3		24		24		100.00	
10	หน่วยงานขึ้นตรงต่ออธิการบดี																		
	10.1สำนักงานกิจการสภา				1		2					1		4		4		100.00	
	10.2หน่วยตรวจสอบภายใน				2		1							3		3		100.00	
	10.3งานนิติการ						2							2		2		100.00	
	<b>รวมทั้งสิ้น</b>	<b>42</b>	<b>2</b>	<b>5</b>	<b>37</b>	<b>244</b>	<b>127</b>	<b>6</b>			<b>4</b>	<b>86</b>	<b>296</b>	<b>257</b>	<b>267</b>	<b>219</b>	<b>90.20</b>	<b>85.21</b>	



### ส่วนที่ 3

#### ปัญหา อุปสรรค และข้อเสนอแนะ

##### 3.1 ปัญหา อุปสรรค การดำเนินการตามแผนการบริหารและพัฒนาบุคลากร มหาวิทยาลัยกาฬสินธุ์ ปี พ.ศ. 2566

3.1.1 ปัญหา อุปสรรค การดำเนินการตามแผนการบริหารและพัฒนาบุคลากร มหาวิทยาลัยกาฬสินธุ์ ปี พ.ศ. 2566 การดำเนินการให้บรรลุเป้าหมายที่กำหนดถือเป็นขั้นตอนสำคัญ ซึ่งต้องเกิดจากความร่วมมือจากทุกหน่วยงานและบุคลากรทุกคนในมหาวิทยาลัย จึงจะสามารถดำเนินการให้บรรลุเป้าหมายได้ตามที่กำหนดซึ่งการดำเนินการตามแผนการบริหารและพัฒนาบุคลากร พบปัญหาและอุปสรรคในการดำเนินการ ดังนี้

- (1) งบประมาณเงินรายได้มีจำนวนจำกัด จึงทำให้การจัดสรรงบประมาณเพื่อพัฒนาบุคลากร อาจยังไม่เพียงพอ
- (2) กฎ ระเบียบ ข้อบังคับ มีข้อจำกัด ทำให้การดำเนินการไม่คล่องตัว
- (3) ระบบสารสนเทศด้านทรัพยากรบุคคลยังไม่สามารถเชื่อมโยงข้อมูลได้ทั้งมหาวิทยาลัย และยังไม่เป็นมาตรฐานเดียวกัน
- (4) บุคลากรบางส่วนยังไม่พร้อมรับการเปลี่ยนแปลงและเรียนรู้สิ่งใหม่ๆ รวมถึงตระหนักต่อการสื่อสารภายในองค์กร
- (5) ขาดระบบการติดตามผลการพัฒนาตนเอง
- (6) ความห่างไกลระหว่างสองพื้นที่ส่งผลต่อการบริหารจัดการภาพรวม
- (7) การนำเทคโนโลยีสารสนเทศที่ทันสมัยจำเป็นต้องใช้งบประมาณในการพัฒนาบุคลากรและพัฒนาระบบเพื่อรองรับการทำงานให้ก้าวทันการเปลี่ยนแปลงของเทคโนโลยี
- (8) เนื่องจากสถานการณ์การแพร่ระบาดของโรค Covid-19 โครงการ/กิจกรรม จึงไม่สามารถจัดโครงการได้

##### 3.2 ข้อเสนอแนะ การดำเนินการตามแผนการบริหารและพัฒนาบุคลากร มหาวิทยาลัยกาฬสินธุ์ ปี พ.ศ. 2566

- (1) พัฒนาระบบฐานข้อมูลสำหรับการประเมินผลการดำเนินงานของหน่วยงาน ตามระยะเวลาที่กำหนดให้มีการประเมินแผนฯ เพื่อนำผลการประเมินมาปรับปรุงแผนให้สอดคล้องกับสถานการณ์
- (2) ควรมีการทบทวนแผนการบริหารและพัฒนาบุคลากรมหาวิทยาลัย เพื่อติดตามความก้าวหน้าในการดำเนินงานและปรับปรุงแผนฯ เป็นระยะ ๆ รายไตรมาส และรายปีงบประมาณ
- (3) หน่วยงานนำแผนการบริหารและพัฒนาบุคลากรของมหาวิทยาลัยไปบูรณาการร่วมกับการจัดทำแผนปฏิบัติการประจำปีของมหาวิทยาลัยและแผนปฏิบัติการประจำปีของคณะ/หน่วยงาน

## ภาคผนวก

### คณะจัดทำรายงานผลการดำเนินงานตามแผนการบริหาร และพัฒนาบุคลากร มหาวิทยาลัยกาฬสินธุ์ พ.ศ. 2566

.....

๑. นายอรรถพงษ์	ศิริสุวรรณ	รองอธิการบดีมหาวิทยาลัยกาฬสินธุ์
๒. นายลิขิต	ศิริสันติเมธาคม	ผู้ช่วยอธิการบดีมหาวิทยาลัยกาฬสินธุ์
๓. นางปฐิมา	บุษราคัม	ปฏิบัติหน้าที่ผู้อำนวยการสำนักงานอธิการบดี
๔. นายชาติ	ภูตินทราย	ปฏิบัติหน้าที่ผู้อำนวยการกองกลาง
๕. นายสว่างวงศ์	หมายเทียมกลาง	ปฏิบัติหน้าที่หัวหน้างานบริหารงานบุคคล
๖. นางสาวกรรณิการ์	เดชประเสริฐ	บุคลากร
๗. นางสาวพรพิมล	สีบสำราญ	เจ้าหน้าที่บริหารงานทั่วไป
๘. นางสาวณัฐณิชา	ทองโชติ	บุคลากร
๙. นางสาวมธุรส	เก่งกว่าสิงห์	บุคลากร
๑๐. นางสาวสุชาดา	อุทัยกลม	เจ้าหน้าที่บริหารงานทั่วไป